

Háskóli Íslands
Inngangur að kennslufræði
Kennari: Ingvar Sigurgeirsson
Vor 2007

Lokaverkefni

Líðan unglinga í framhaldsskóla

Hverjar eru ástæður brottfalls?



Bára Björk Elvarsdóttir
Jóhanna H. Oddsdóttir
Karen Júlía Júlíusdóttir
Ólafur Þór Þorsteinsson
Patricia Segura Valdes
Vigdís Ólafsdóttir

Efnisyfirlit

1. Inngangur	3
2. Brottfall	4
2.1 Skilgreining á brottfalli	4
2.2 Samanburður við önnur lönd	7
2.3 Ástæður brottfalls.....	9
3. Framhaldsskólinn	10
3.1 Skipulag framhaldsskólans	10
4. Líðan nemenda í framhaldsskóla	11
4.1 Sjálfsvirðing og sjálfsmat ungmenna.....	11
4.2 Hvernig líður nemendum í framhaldsskóla?.....	14
4.3 Viðtal við námsráðgjafa	14
4.4 Persónuleg tengsl í skólanum.....	16
4.5 Félagsleg staða	17
4.6 Minnihlutahópar	18
4.7 Áhættu hegðun	18
4.8 Brottfall úr skóla	19
5. Gögn og aðferðir	20
5.1 Aðferðafræði	20
5.2 Gagnasöfnun	21
5.3 Fyrirliggjandi niðurstöður	22
6. Helstu niðurstöður úr könnuninni	22
6.1 Líðan	22
6.2 Félagsleg staða	23
6.3 Námið í skólanum	23
6.4 Viðhorf til breytinga	27
6.5 Vinna og nám	29
6.6 Samræður við nemendur	30
7. Umræður og ályktanir	32
Heimildaskrá	34

Myndaskrá

Mynd 1.....	8
Mynd 2.....	9
Tafla 1.....	13
Mynd 3.....	22
Mynd 4.....	23
Mynd 5.....	24
Mynd 6.....	24
Mynd 7.....	25
Mynd 8.....	26
Mynd 9.....	27
Mynd 10.....	27
Mynd 11.....	29
Mynd 12.....	29

1. Inngangur

Rannsóknir hafa sýnt að unglingsárin eru mjög mikilvægt mótunarskeið fullorðinsáranna. Andlegar og miklar líkamlegar breytingar eiga sér stað á þeim árum og reynast unglungum oft erfiðar. Fræðimenn hafa gengið svo langt að fullyrða að unglingsárin séu erfiðasta aldurskeið mannsins. Sjálfsmat og sjálfsvirðing einstaklinga er einn þeirra þátta sem mótast mjög sterkt á því aldurskeiði. Eftir því sem sjálfsvirðing og sjálfsmat er sterkara og þroskaðra, því sterkari verður einstaklingurinn og á auðveldara með að rata hina vandrötuðu stígi lífsins.

Unglingar með sterkt sjálfsmat sýna sjálfsöryggi, félagslegan styrk og frumkvæði. Þetta eru allt þættir sem afstýra alvarlegum vandamálum sem sannað þykir að fremur megi greina í fari unglunga sem skortir sjálfsöryggi eða hafa óþroskað og lágt sjálfsmat. Það eru þættir eins og afbrot, áfengis- og fíkniefnaneysla, lystarstol og sjálfsvíg. Áhættan verður oft við breyttar aðstæður, svo sem við flutning á milli skólastiga.

Á undanförunum árum hefur mikið verið rætt um svokallað brottfall unglunga úr framhaldsskóla. Þá er meðal annars vísað til þeirrar staðreyndar að allt að fjörutíu prósent einstaklinga á Íslandi hafa ekki lokið framhaldsskóla við tuttugu og fjögurra ára aldur. Rannsóknir sem gerðar hafa verið hér á landi benda til að brottfall sé heldur hærra á Íslandi en í nágrannalöndunum. Er það mörgum áhyggjuefni og því hefur verið reynt að greina með ýmsum rannsóknum hvað það er sem veldur. Það er þó ljóst að mikið rannsóknarstarf er óunnið í þessum efnum ef takast á að finna í hverju orsakir brottfalls felast til þess að hægt verði að ráðast á vandann og snúa vörn í sókn.

Þetta verkefni er tilraun til að varpa ljósi á líðan og hegðun framhaldsskólanema á Íslandi. Markmiðið er að leggja lóð á vogarskálar þessa mikilvæga viðfangsefnis. Höfundar hafa valið þá leið að fjalla í fyrstu um fræðilegar skilgreiningar á brottfalli og vísa í framhaldi af því í niðurstöður nokkurra rannsókna sem gerðar hafa verið hér á landi og annars staðar. Þá er fjallað um sjálfsmat og sjálfsvirðingu unglunga og unnið úr viðtölum við félagsfræðikennara og námsráðgjafa í framhaldsskóla um líðan og hegðun unglunga almennt. Í framhaldi af því er gerð grein fyrir þeim rannsóknaraðferðum sem notaðar voru í verkefninu og að lokum verða dregnar ályktanir úr könnuninni þar sem niðurstöður verða bornar saman við fræðilega hluta verkefnisins.

2. Brottfall

2.1 Skilgreining á brottfalli

Brottfall nemenda úr framhaldsskólum hefur verið mikið í umræðunni á undanförunum misserum. Margir hafa leitast við að finna ástæður þessa og hafa fjölmargar rannsóknir verið gerðar bæði hér á Íslandi og erlendis.

Samkvæmt lögum er hlutverk framhaldsskólanna meðal annars að stuðla að alhliða þroska allra nemenda svo að þeir verði sem best búnir undir að taka virkan þátt í lýðræðisþjóðfélagi. Framhaldsskólinn á að búa nemendur undir störf í atvinnulífinu og frekara nám. Hann á að efla víðsýni nemenda, frumkvæði, sjálfstraust og umburðarlyndi. Skólinn á að þjálfa nemendur í öguðum og sjálfstæðum vinnubrögðum og gagnrýnni hugsun, kenna þeim að njóta menningarlegra verðmæta og hvetja til stöðugar þekkingarleitar (Lög um framhaldsskóla nr.80/1996).

Brottfall nemenda úr skóla er skilgreint á marga vegu og verða tölur um brottfall því mismunandi eftir því hvaða skilgreining er notuð. Hagstofa Íslands skilgreinir brottfall þannig að nemendur eru taldir í framhaldsskólum ákveðið skólaár. Skrái þeir sig ekki í skóla ári síðar og hafa ekki útskrifast í millitíðinni teljast þeir til brottfallsnemenda. Tekið er tillit til margra þátta eins og hvort nemendur hafi látist í millitíðinni. Einnig er haft í huga að margir af brottfallsnemendum taka sér tímabundið hlé frá námi. Slík námshlé geta verið mislöng og eru þau rakin til mismunandi ástæðna hjá hverjum og einum nemanda. Í hópi brottfallsnemenda lenda einnig erlendir skiptinemar sem sjaldnast útskrifast eftir ársdvöl á Íslandi. Þá teljast flestir íslenskir skiptinemar sem fara til útlanda til ársdvalar til brottfallsnema. Miðað við þessa skilgreiningu var brottfall nemenda á milli áráanna 2002-2003 19,3%. Þá er miðað við alla þá nemendur sem eru við nám í dagskóla, kvöldskóla, fjarnámi og utanskólanemendur. Þeir voru alls 21.289 en ári seinna hafði þeim fækkað um 4.100 eða 19,3%. Hlutfall brottfallsnemenda er hæst hjá þeim sem eru í fjarnámi eða 52,9% og minnst hjá þeim sem eru í dagskóla eða 15%. Brottfall er mest hjá nemendum á fyrsta ári á framhaldsskólastigi en minnkar þegar lengra líður á námið (Hagstofa Íslands, 2004).

Í rannsókn Jóns Torfa Jónssonar og Kristjönu Stelli Blöndal (2002) á námsgengi og afstöðu 1975 árgangans til náms kemur fram að tæp 43% hafa ekki útskrifast úr

framhaldsskóla við 24 ára aldur. Rannsóknin var mjög víðtæk þar sem markmiðið var að kanna námsferil og námsgengi ungs fólks á Íslandi. Höfundar rannsóknarinnar voru þátttakendur í fjölþjóðlegu verkefni um brottfall úr námi. Markmiðið var að búa til leiðbeinandi lista fyrir framhaldsskóla um forspárþætti fyrir brottfall úr námi í þeim tilgangi að finna þá nemendur sem eru í brottfallshættu. Sambærileg rannsókn var gerð árið 1992 um 1969 árganginn og í niðurstöðum þeirrar rannsóknar kom í ljós að næstum helmingur hafði ekki lokið framhaldsskóla við 22 ára aldur (Jón Torfí Jónasson og Kristjana Stella Blöndal, 2002).

Rannsókn Jóns Torfa og Kristjönu Stelli frá árinu 2002 miðaðist við að kanna hvort einhver tengsl væru á milli afstöðu nemenda til skóla, félagslegra og sálfræðilegra þátta og hvort þessar ástæður gætu haft áhrif á brottfall úr námi. Kannað var hvort að upplifun 24 ára fólks á skólakerfinu og stuðningur foreldra til náms tengdist brottfalli úr námi. Einnig var kannað hvort að námslok spáðu fyrir um sjálfsálit og trú þessa fólks á eigin getu til fræðilegs náms. Að lokum var gerð sérstök greining á þeim ástæðum sem brottfallshópur gaf fyrir að hætta í námi. Helstu niðurstöður rannsóknarinnar voru þær að bakgrunnspættir skipta nokkru máli. Menntun foreldra tengist brottfalli þar sem nemendur sem eiga foreldra með litla menntun eru líklegri til að hætta námi en aðrir. Þar þessum niðurstöðum saman við erlendar rannsóknir um þessi mál. Í skýrslunni kemur þó fram að slíkar ályktanir um orsakasamhengi á milli félagslegrar stöðu og brottfalls hafa verið gagnrýndar og því haldið fram að aðrir þættir sem tengjast félagslegri stöðu séu líklegri til að vera áhrifavaldar. Stuðningur foreldra og afstaða nemenda til náms var einnig rannsakað. Þar kom fram að því meiri stuðning frá foreldrum sem nemendur höfðu því jákvæðari afstöðu höfðu þeir til framhaldsskólanáms. Þar þetta einnig saman við erlendar langtímarannsóknir en bent var á að rætt var við 24 ára fólk sem gæti haft jákvæðari afstöðu en yngri einstaklingar. Ræða höfundar skýrslunnar því sérstaklega um að æskilegt væri að gera frekari rannsóknir þar sem metinn er stuðningur foreldra og líðan nemenda í námi og þeim síðan fylgt eftir til að spá fyrir um brottfall. Helstu ástæður fyrir því að hætta í námi virtust skiptast í þrjá meginþætti. Í fyrsta lagi var það upplifun á slæmu námsgengi og námsleiða, tilgangssleysi náms og ytri aðstæður. Þar þessum niðurstöðum saman við erlenda rannsókn þar sem tilgangssleysi náms hafði einmitt verið

eitt af því sem greindi á milli þeirra sem hættu í námi og hinna sem luku námi (Jón Torfi Jónasson og Kristjana Stella Blöndal, 2002).

Í rannsókn Elínar Thorarensen frá árinu 1996 var gerð athugun á því hvernig staðið væri að samstarfi heimila og framhaldsskóla veturinn 1995-1996. Rannsóknin var nokkuð umfangsmikil og unnin sem lokaverkefni í M.Ed. námi við Kennaraháskóla Íslands. Markmið rannsóknarinnar var að afla upplýsinga um fyrirkomulag samstarfs milli heimila og skóla í framhaldsskólum landsins og að kanna viðhorf nemenda og foreldra til slíks samstarfs. Erlendar rannsóknir hafa sýnt að góð tengsl á milli heimila og skóla á öllum skólastigum hafi jákvæð áhrif á flesta þætti skólastarfsins. Meðal annars er rætt um að þátttaka foreldra í skólastarfi hafi jákvæð áhrif á námsárangur, hegðun, heimavinnu og viðhorf nemenda til skólans. Í lokaniðurstöðum rannsóknarinnar kom fram að 14% framhaldsskóla landsins, eða þrír í úrtakinu, höfðu ekkert samstarf við heimili nemenda. 38%, eða átta skólar, höfðu lítið samstarf og 48%, eða tíu skólar, höfðu töluvert samstarf (Elín Thorarensen, 1998). Það má álykta að síðan að þessi rannsókn var gerð hefur sjálfræðisaldur hækkað úr 16 árum í 18 ár og hefur því samstarf milli heimili og skóla aukist á fyrstu tveimur árum framhaldsnáms.

Misjafnt er eftir skólum á Íslandi hvað brottfall er mikið. Samkvæmt útreikningum Hagstofunnar var brottfall í dagskóla milli ára 2004 og 2005 16,4 %. Af þeim 19.347 nemendum sem skráðir voru í dagskóla árið 2004 voru 3170 nemendur skráðir sem brottfallsnemendur árið 2005. Þeir skólar á höfuðborgarsvæðinu sem geta valið inn nemendur eftir einkunnum, eins og Kvennaskólinn í Reykjavík, Menntaskólinn við Hamrahlíð, Verslunarskóli Íslands og Menntaskólinn í Reykjavík, eru með tiltölulega lítið brottfall eða á bilinu 1% til 7%. Skólar á landsbyggðinni eru heldur verr settir, eins og Fjölbrautaskóli Norðurlands vestra, Fjölbrautaskóli Snæfellinga, Framhaldsskólinn á Húsavík og Fjölbrautaskóli Suðurnesja, en þeir eru allir með á bilinu 20-30% brottfall (Alþingi. 133. þing, þingskjal. 493). Í viðtali Þorgils Jónssonar (2007), blaðamanns á Víkurfréttum, við Ólaf Jón Arnbjörnsson, skólameistara Fjölbrautaskóla Suðurnesja, skýrir hann frá nokkrum ástæðum brottfalls í skólanum. Hann bendir á að FS sé skylt að taka við öllum nemendum af svæðinu, óháð getu, og telur hann því óraunhæft að bera skólann saman við aðra skóla sem geta valið um nemendur eftir námsgetu. Ólafur ræðir einnig um að á Suðurnesjum sé hátt hlutfall fullorðinna sem hafa ekki lokið

framhaldsnámi og samkvæmt rannsóknum séu meiri líkur á því að börn þeirra sem ekki hafa lokið framhaldsnámi falli frekar úr skóla. Árangur barna á Suðurnesjum úr samræmdum prófum í grunnskóla hefur verið einna lægstur á landinu síðustu 20-30 ár sem þýðir að þessir einstaklingar koma ekki vel undirbúnir undir framhaldsnám. Að lokum bendir Ólafur á að á síðustu árum hefur verið frekar auðvelt fyrir ungt fólk sem einungis hefur grunnskólapróf að fá vinnu. Hvatinn fyrir því að halda áfram í skóla minnkar vegna þess að atvinnutækifærin liggja víða (Þorgils Jónsson, 2007).

Talið er að við lok áttunda áratugarins hafi framhaldsskólinn orðið öllum opinn að loknu námi í grunnskóla. Hópur þeirra sem hefja nám í framhaldsskóla hefur stækkað jafnt og þétt þótt brautskráðum nemendum hafi ekki fjölgað hlutfallslega. Framhaldsskólunum hefur því ekki tekist að mæta þörfum allra þeirra sem hefja þar nám. Brottfall er mikið og stór hluti nemenda lýkur aldrei lokaprófum úr þeim skólum sem þeir skrá sig í. Margir hafa áhyggjur af þessu því stefna framhaldsskólanna, námsframboð og hvernig þeim tekst að rækja lögbundið hlutverk sitt, ræður miklu um hvaða stefnu ungt fólk tekur í lífinu. Eining virðist vera í samfélaginu til þess að takast á við allar þær breytingar sem eru hluti nútímasamfélags í dag. Fólk þarf að hafa þekkingu, færni og menntun til taka þátt í þróun alþjóðasamfélagsins. Þrátt fyrir þessa þróun virðast ákveðnir hópar einstaklinga ekki finna nám við sitt hæfi eða fá ekki þann stuðning sem þarf til að nýta sér það nám sem í boði er. Um 10% þeirra sem útskrifast úr grunnskóla fara ekki í framhaldsskóla og að auki fara önnur 30-35% nemenda út í atvinnulífið án námsloka (Svanfríður Jónasdóttir, 2006).

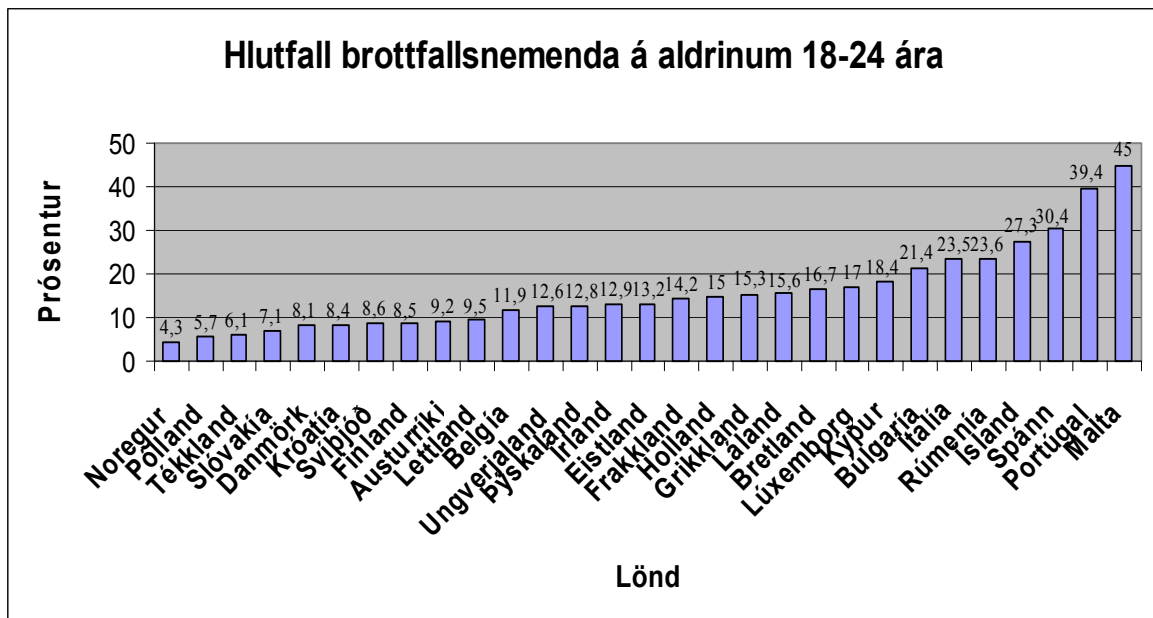
2.2 Samanburður við önnur lönd

Umræðan um brottfall í framhaldsskólum fer ekki einungis fram á Íslandi. Á níunda áratug síðustu aldar var farið að líta á brottfall úr framhaldsskólum sem félagslegt vandamál á Norðurlöndunum sem gæti haft afgerandi afleiðingar fyrir einstaklinga og þjóðfélög. Á Íslandi fór þessi umræða ekki verulega á skrið fyrr en í upphafi tíunda áratugarins eftir að niðurstöður á rannsókn Jóns Torfa Jónssonar og Guðbjargar Andreu Jónsdóttur (1992) um námsferil nemenda í framhaldsskólum voru birtar. Í Bandaríkjunum hefur þessi umræða staðið lengur og þar er talið að brottfall nemenda úr framhaldsskólum sé samfélaginu dýrt og að brottfallsnemendur séu mun líklegri til að

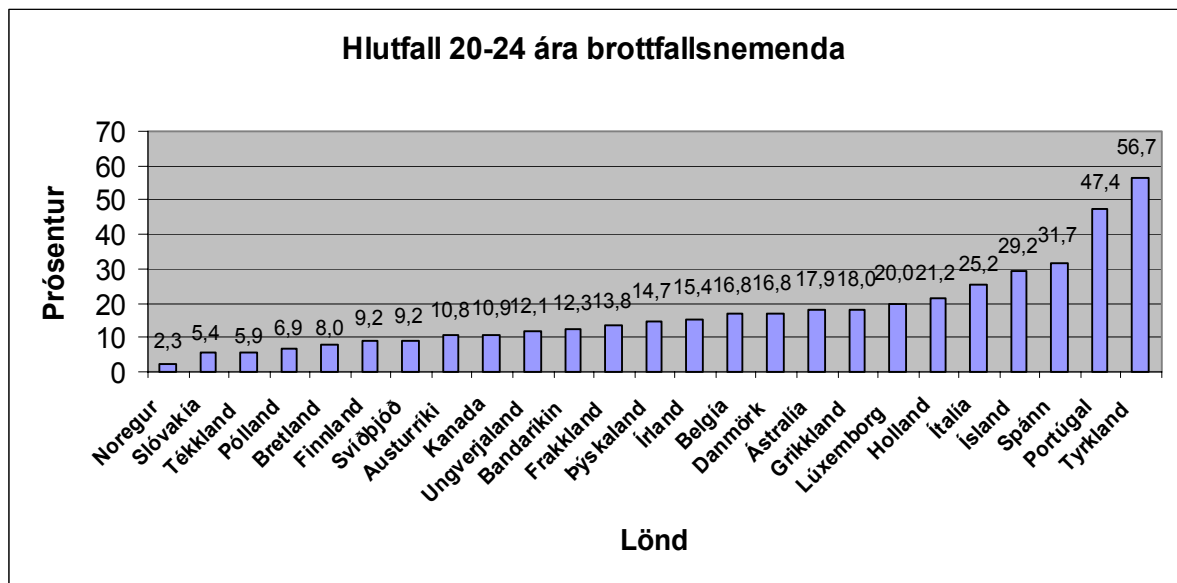
verða atvinnulausir en þeir sem ljúka framhaldsskóla. Þegar gerðar eru samanburðarrannsóknir á brottfalli ungmenna úr skóla gerir það rannsakendum það einna helst erfitt fyrir að skólakerfi eru ólík á milli landa (Gerður G. Óskarsdóttir, 2000).

Í samanburðarránnsóknnum sem gerðar hafa verið á milli landa kemur í ljós að brottfall á Íslandi er töluvert hátt miðað við í nágrennalöndunum. Í skýrslu frá árinu 2005, samanber myndir 1 og 2, kemur í ljós að Ísland er á meðal þeirra sem eiga við mestan brottfallsvanda að stríða (European Commission, 2005). Þess ber þó að geta að varhugavert er að bera saman tölur á milli landa því skólakerfið er misjafnt, skólaskylda er ekki sú sama, misjafnlega erfitt er að komast inn í framhaldsskóla eftir löndum og svo framvegis.

Mynd 1



Mynd 2



2.3 Ástæður brottfalls

Reynt hefur verið að skilgreina afleiðingar þess fyrir samfélagið í heild að hluti ungmenna ljúki ekki framhaldsskóla. Þar má nefna tapaðar þjódartekjur, minni skatttekjur, meiri þörf fyrir félagslegan stuðning, aukna glæpatíðni, verra heilsufar og fleira. Mörgum rannsóknum ber saman um hvað séu helstu sameiginleg einkenni brottfallsnemenda. Margir utanaðkomandi þættir hafa áhrif og má nefna dæmi úr rannsókn Jóns Torfa og Guðbjargar frá árinu 1992. Þar kom í ljós að brottfallsnemendur höfðu marktækt lægri einkunnir á samræmdum prófum við lok grunnskóla en hinir sem útskrifuðust úr framhaldsskóla. Fjöldi bandarískra rannsókna hefur leitt í ljós að brottfallsnemendur hafa fengið lægri einkunnir á samræmdum prófum en þeir sem hafa útskrifast. Því má segja að einkunnir við lok skyldunáms geti verið nokkuð áreiðanleg forspá um gengi nemenda í framhaldsskóla. Það á við um íslenska nemendur jafnt sem nemendur í öðrum löndum. Einnig er sammerkt með erlendum rannsóknum og íslenskum að fjölskylduáæstæður og bakgrunnspættir hafa áhrif á brottfall. Í bandarískri langtímarannsókn sem hófst árið 1980 var algengasta ástæða brottfalls eftirfarandi: „skólinn var ekki fyrir mig; mér líkaði ekki skólinn“ nefnt af rúmlega þriðjungum svarenda. Í norsku rannsókn sögðu flestir viðmælendur að ástæður brottfalls hefðu verið skólaleiði,

rangt val á námsbraut og tilboð um starf (Gerður G. Óskarsdóttir, 2000). Þessari rannsókn ber saman við rannsókn Jóns Torfa og Kristjönu Stelli frá árinu 2002. Þar kom í ljós að algengasta svarið við ástæðum brottfalls var að einstaklingunum leiddist námið, nemendum bauðst gott starf eða voru í peningavandræðum. Margir höfðu hætt vegna aðstæðna heima fyrir. Næst á eftir voru svörin að nemendur sáu ekki tilganginn með námi, ekkert nám hentaði. Þau höfðu ekki trú á eigin námshæfni eða töldu að námið myndi ekki passa fyrir væntanlegt starf. Einnig var gefin upp sú ástæða að hafa gengið illa í námi og nokkrir hættu vegna samskipta við skólafélagana (Jón Torfi Jónasson og Kristjana Stella Blöndal, 2002).

3. Framhaldsskólinn

3.1 Skipulag framhaldsskólans

Á framhaldsskólastigi er boðið upp á ferns konar námsbrautir. Bóknámsbrautir sem veita undirbúning fyrir nám á háskólastigi, starfsnámsbrautir til skilgreindra lokaprófa sem búa nemendur undir tiltekin störf í atvinnulífinu, listnámsbrautir sem veita undirbúning fyrir frekara nám í listgreinum í sérskólum eða í skólum á háskólastigi og almennar námsbrautir sem búa nemendur undir frekara nám á öðrum námsbrautum eða er skilgreint sem hluti af námi á starfs- list- eða bóknámsbrautum (Svanfríður Jónasdóttir, 2006).

Með breytingum á lögum um framhaldsskóla frá árinu 1999 var fellt niður svokallað fornám sem starfrækt hafði verið við nokkra skóla. Það var áður sniðið fyrir þá nemendur sem þurftu að bæta við sig einhverjum greinum áður en formlegt framhaldsskólanám hæfist (Lög nr. 100/1999 um breytingu á lögum nr. 80/1996 um framhaldsskóla, með síðari breytingum). Í greinargerð með frumvarpinu kom fram að talið væri að fornámið félli vel að náms- og kennsluskipulagi á almennri námsbraut og ætti að mæta þörfum þeirra nemenda sem hefðu átt erfitt uppdráttar í framhaldsskóla. Það var bent á að árlega væri hópur nemenda sem væru með slakan árangur á lokaprófi í grunnskóla og hefðu þessir nemendur oft fremur neikvæða sjálfsmynd. Þyrftu þessir nemendur öflugra ráðgjöf og ættu að fá að spreyta sig á nýjum og fjölbreyttum viðfangsefnum. Skólarnir áttu að útfæra sjálfir nám og kennslu á almennri námsbraut í skólanámskrá og skilgreina framboð náms í samræmi við þarfir nemenda hverju sinni. Þessi breyting miðaði meðal annars að

Því að minnka brottfall nemenda en spurningar hafa vaknað um hvort að þeim markmiðum hafi verið náð (Svanfríður Jónasdóttir, 2006).

4. Líðan nemenda í framhaldsskóla

4.1 Sjálfsvirðing og sjálfsmat ungmenna

Sálfræðingurinn Nathaniel Branden hefur lagt mikla áherslu á að gott sjálfsmat sé höfuðskilyrði fyrir góðu lífi. Það sé sú skoðun sem hver og einn hafi á sjálfum sér sem hafi síðan afgerandi áhrif á allt líf hans. Allt frá því hvernig fólk stendur sig í skólanum, vinnunni, ástarmálum, foreldrahlutverkinu og til þess hversu langt við séum líkleg til að ná í lífinu. Hann leggur áherslu á að fólk átti sig á því að gott sjálfsmat byggist ekki á veraldlegum frama, útliti, vinsældum eða öðrum utanaðkomandi gildum. Það sé miklu fremur undir heiðarleika og rökhugsun komið, allri þeirri viljastýrðu, huglægu starfsemi sem við berum fulla ábyrgð á (Þóra S. Ingólfssdóttir, 2003).

Sálfræðingurinn Erik Erikson er sennilega einn fremsti fræðimaðurinn í rannsóknum um unglingsárin. Erikson heldur því fram að á öllum æviskeiðum höfum við eitthvað ákveðið verk að vinna, mismunandi fyrir hvert æviskeið, allt frá fæðingu til dauðadags. Hann telur að verkefni unglingsáranna eða hlutverk sé að finna sjálfsmyndina. Ef það tekst ekki verður úr því sjálfsmyndarruglingur, við vitum þá ekki hver við erum. Hann telur að meðal þess sem við þyrftum að taka afstöðu til væri starfsval, stjórnmalaskoðanir, trúarskoðanir, hugmyndir um giftingu, trú á eigin getu í starfi, kynhneigð, menning, áhugamál, perónuleikaeinkenni og líkamsímynd. Allt þetta þarf að gerast á þeim stutta tíma sem unglingsárin taka (Sigurlína Davíðsdóttir, 2006).

Rætt var við félagsfræðikennara í framhaldsskólanum sem könnunin var gerð í. Vegna fyrirsmála og ábendinga með vísun til laga um meðferð persónuupplýsinga var kosið að nefna hvorki skólann né viðmælendur okkar á nafn í þessari könnun. Í viðtalinu við félagsfræðikennarann kemur fram að hann hefur áhyggjur af og telur að allstór hluti brottfallsnemenda eigi í vandræðum með þætti eins og skuldir, ástarsorgir, kvíða vegna aðstæðna í nánasta umhverfi og einmanaleika. Hann telur að gagnlegt væri að nálgast nemendur sem falla brott úr námi og gera rannsókn á meðal þeirra, hlutfallið sé alltof stórt. Hann telur að óstaðfestar rannsóknir bendi til að fjöldi ungmenna sem vinnur með

skólanum til auka fjárráð sín þekki ekki reglur um skil á vinnutengdum gjöldum sem reglur vinnumarkaðarins kveða á um. Oft séu unglingar ráðnir til vinnu sem verktakar en enginn axli þá ábyrgð að kynna þeim leikreglur samfélagsins í þeim eignum. Þó að unglingarnir hafi um stund talsverða peninga handa á milli breytist sú sæla allt of fljótt í martröð þegar kemur að hinum óþekktu skuldaskilum. Hann telur einnig vanmetna vanlíðan ungmenna þegar þau lenda í ástarsorg. Þau ganga þá í gegnum mjög sársaukafullt sorgarferli og sjá ekki að það sé neitt framundan. Oft veldur það því til dæmis að unglingsstúlkur hætta námi ef vinur eða kærasti flytur sig um set úr skólanum. Í þriðja lagi má nefna vanlíðan og óöryggi sem skapast í svokölluðum áfangaskólum þegar unglingar missa fótanna af einmannaleika og óöryggi. Í stórum skólum þar sem fólk á ekki vini eða kunningja til að „hanga“ með á milli tíma eða í eyðum á milli kennslustunda, verður tíminn oft mjög erfiður. Kvíði og einmannaleiki getur yfirtekið ánægju og áhuga á skólasókn.

Þegar rannsóknir eru skoðaðar til að kanna hvernig efla megi sjálfsmat og sjálfsvirðingu ungmenna virðist félagslegt taumhald hafa þar mikið að segja. Þegar öllu er á botninn hvolft þá skiptu foreldrar og skóli mestu máli, en vinahópurinn minna. Það þarf því að styðja foreldra og hvetja til að sýna börnum sínum ástúð og hlýju, stjórna þeim á leiðandi hátt og leggja áherslu á að ýta undir sjálfstæði þeirra. Rannsóknir sýna að mun betri sjálfsmynd er hjá þeim börnum sem eiga leiðandi foreldra en hjá þeim sem eiga skipandi, eftirlátssama, eða afskiptalaus foreldra (Santrock, 2007).

Sálfræðingurinn James Marcia, við Simon Fraser Háskóla í Kanda, heldur því fram að hægt sé að kortleggja ferlið sem fram fer á unglingsárunum út frá tvenns konar víddum. Annars vegar er um það að ræða hvort unglingurinn hefur ákveðið gildismat (ákveðnar hugmyndir um hvað sé rétt og rangt, gott og vont) og hvort sjálfskönnun er í gangi eða ekki.

Tafla 1

Ferli til að leita að sjálfsmynd

Sjálfskönnun í gangi		
Gildismat ákveðið	Já	Nei
Já	Forgefin sjálfsmynd	Heildstæð sjálfsmynd
Nei	Sjálfsmyndarruglingur	Gerjun í sjálfsmynd

Í upphafi hefur unglingurinn forgefið gildismat sem hann tekur frá foreldrum sínum og umhverfi án þess að nokkur sjálfskönnun hafi farið fram. En smátt og smátt finnur hann að hann getur ekki samþykkt öll gildi foreldranna án þess að hann hafi þó fundið eigin gildi eða sjálfskönnun sé hafin. Þessu næst tekur við gerjun í sjálfsmyndinni sem lýkur með því að unglingurinn hefur fundið eigin gildismat og sjálfsmyndin er orðin heildstæð ef allt hefur gengið vel. Þetta ferli er langt frá því að vera sársaukalaust. Sérstaklega eru þau stig erfið þegar um er að ræða sjálfsmyndarrugling og gerjun í sjálfsmynd. Meðan á þessu stendur er unglingurinn gjarnan að máta nýjar sjálfsmyndir til að athuga hvað henti best. Á þessu tímabili eru unglingar oft mjög uppreisnargjarnir. Skilningur og samþykki er því mjög mikilvægt á þessum tíma á heimilinu og meðal vinanna (Sigurlína Davíðsdóttir, 2006).

Andrúmsloft og andblær skólans skiptir einning gríðarlega miklu máli en jafningjahópurinn minna þó hann hafi sitt að segja. Í samtalinu við félagsfræðikennarann kom einnig fram að oft er mjög erfitt fyrir kennara að fylgjast með hvað er í gangi á milli nemenda ef þeir leita sér ekki aðstoðar. Klíkumyndanir í matsal og skólanum eru ekki alltaf sýnilegar kennurum. Mörg vandamál sem fylgja unglingum eiga rætur að rekja til þátta á lægra skólastigi og tengjast átökum sem þeim hefur ekki tekist að gera upp. Einstaklingar sem hafa verið yfirgangssamir á efri árum grunnskólans halda því oft áfram á framhaldsskólastiginu og leiða þá félagslífið og einelti sem átt hefur sér stað í grunnskóla heldur áfram. Það veldur svo oft kvíða þeirra sem ekki eru með þroskaða eða sterka sjálfsmynd og þeir verða undir að lokum. Það má því álykta að unglingar eigi ekki að stýra félagslífi sjálfir og einir heldur verði að að koma til mjög styrk aðstoð kennara eða leiðbeinenda við skólann og markvisst félagslíf.

4.2 Hvernig líður nemendum í framhaldsskóla?

Eins og áður hefur komið fram eru unglingsárin tími mikilla breytinga hjá hverjum einstaklingi. Unglingar þurfa að takast á við margþættar þroskabreytingar sem verða þegar barn breytist í fullorðinn einstakling. Þau verja miklum tíma í skólanum og því hlýtur skólinn að gegna mikilvægu hlutverki í lífi unglingsins.

Framhaldsskólar eru misjafnlega uppbyggðir til dæmis varðandi bekkjafyrirkomulag, áfangakerfi og bekkjakerfi og svo er skólabragur misjafn. Félagslíf nemenda er mismunandi eftir skólum og þar af leiðandi getur virkni nemenda og samheldni verið með ýmsum hætti. Grunnskólarnir eru allir uppbyggðir með svipuðu sniði en framhaldsskólarnir bjóða upp á meiri fjölbreytileika til dæmis varðandi námsleiðir. Helsti munur á þessum skólastigum er sá að skólaskylda er í grunnskólum, einnig er umsjón og eftirlit með nemendum meira. Í framhaldsskólanum eru þau meira á eigin vegum þar sem ekki er skólaskylda. Þar er líka aukin krafa um eigin ábyrgð á námi og sjálfstæði í vinnubrögðum. Unglingar fá sjálfræði 18 ára og eftir það getur skólinn ekki haft frumkvæði að samvinnu við foreldra nema með vitund og vilja nemenda. Hlutverk námsráðgjafa í þessu samstarfi er að leiðbeina, gefa ráð og benda á lausnir.

4.3 Viðtal við námsráðgjafa

Tekið var viðtal við einn af námsráðgjöfum skólans þar sem könnunin var gerð áður en hún var lögð fyrir nemendur. Námsráðgjafinn hafði 15 ára starfsreynslu í faginu við skólann. Hann hafði því mikla reynslu og yfirsýn yfir algengustu vandamál sem upp geta komið hjá unglíngum. Viðmælandi okkar hafði engar tölulegar upplýsingar varðandi mál sem komu á borð hans og annarra námsráðgjafa skólans. Viðtalið var því almenns eðlis og byggðist á reynslu hans og sérþekkingu á viðfangsefninu. Í upphafi viðtals var námsráðgjafinn spurður hvað væri honum efst í huga varðandi þætti sem hefðu áhrif á almenna velferð nemenda. Efst í huga hans var mikilvægi fjölskyldunnar fyrir nemendur. Þessi afdráttarlausu afstaða námsráðgjafans um áhrifamátt foreldra kom nokkuð á óvart en ber þó saman við niðurstöður rannsókna Jóns Torfa og Kristjönu Stellu frá árinu 2002. Að hans mati veltur velferð og líðan nemenda í skólanum mikið á því hvers konar bakgrunn og stuðning nemendur fá frá foreldrum. Í þessu samhengi nefndi hann sérstaklega fjölbreyttar fjölskyldugerðir og hvernig foreldrar standa sig í

foreldrahlutverkinu. Foreldrar gera sér ekki alltaf grein fyrir hvaða skyldur fylgja foreldrahlutverkinu bæði varðandi námið og þátttöku í lífi unglingsins. Bandaríski sálfræðingurinn Evanthia N. Patrikakou hefur rannsakað áhrifamátt foreldra á námsárangur unglunga. Hún heldur því fram að samhliða öllum þroskabreytingum sem verða á unglingsárum eru unglingar einnig að glíma við auknar kröfur í náminu. Því er stuðningur foreldra og samstarf þeirra við skólann mjög mikilvægur fyrir velferð nemandans (Patrikakou, 2004).

Að mati námsráðgjafans er óöryggi og samskiptavandi við foreldra aðalorsök vanlíðunar hjá unglungum í skólanum. Nemendur eiga líka oft erfitt með að staðsetja sig innan fjölskyldunnar ef fjölskyldugerðin er flókin. Samkvæmt fræðiskrifum John W. Santrock, sálfræðings, eiga unglingar sem koma frá „fráskildum“ fjölskyldum frekar í erfiðleikum í skóla og eru líklegri til að falla úr námi. Þessir unglingar geta bæði átt við úthverf og innhverf vandamál. Ofbeldi og afbrot geta verið úthverfan meðan til dæmis kvíði og þunglyndi birtast sem innhverf vandamál. Þessi hópur unglunga hefur ekki eins sterka félagslega ábyrgð og eiga oft í erfiðleikum með nán samskipti við skólafélaga sína. Þeir eru einnig líklegri til að sýna ýmsa áhættu hegðun að hans mati, s.s. að neyta fíkniefna, stunda kynlíf fyrr og sækja í vafasaman félagsskap. Santrock tekur það fram í skrifum sínum að þetta eigi að sjálfsögðu einungis við lítinn hóp skilnaðarbarna og langflestum unglungum takist að aðlagast þeim breytingum sem skilnaður foreldra veldur (Santrock, 2007). Upplifun námsráðgjafa ber saman við hugmyndir Santrock því unglingar sem koma frá brotnum fjölskyldum fá oft minni stuðning foreldra í náminu að hans mati. Að sjálfsögðu geta einnig komið upp vandamál þótt nemandi sé í hefðbundnu og traustu fjölskyldumynstri. Hafa skal fyrirvara á því þegar við berum okkur saman við bandarískar rannsóknir að velferðarkerfi ríkjanna er mismunandi og þar af leiðandi geta hjónaskilnaðir haft meiri áhrif á líf unglingsins í Bandaríkjunum heldur en hér á landi. Hér búum við til dæmis við öflugt velferðarkerfi sem dregur mögulega úr félagslegum og fjárhagslegum áhrifum skilnaða. Niðurstaðan verður alltaf sú sama þrátt fyrir mismunandi fjölskyldugerðir, að það skiptir miklu máli að unglingar fái öflugan stuðning foreldra sinna á þessu viðkvæma æviskeiði. Þetta kemur heim og saman við niðurstöður rannsókna Patrikakou þar sem hún segir að afskipti foreldra af unglungum sé jákvætt og áhrifamikið afl varðandi velgengni í námi (Patrikakou, 2004).

Námsráðgjafi telur sig sjá jákvæða breytingu á samskiptum milli unglunga og foreldra um 18 ára aldur og þá segir hún tengslin oft lagast. Þetta samræmist hugmyndum Santrock um bætt samskipti milli unglunga og foreldra þeirra á seinni hluta unglingsáranna (Santrock, 2007).

Unglingsárin eru oft erfiður tími bæði fyrir unglunga og foreldra vegna þess að þau kunna ekki að „tækla“ þennan tíma að mati viðmælanda okkar. Það koma upp allskonar árekstrar á heimilum og erfiðar aðstæður í lífi unglingsins að hennar sögn. Því er mjög mikilvægt fyrir unglínginn hvernig foreldrar taka á vandamálum sem upp koma, til dæmis mætingar í skóla og áhættuhegðun ýmiss konar. Farsæl lausn á þeim vandamálum sem upp koma byggir á stórum hluta á því hvort og hvernig foreldrar taka á þeim. Það skiptir miklu varðandi þróun mála og almenna velferð unglunga.

Léleg skólasókn er algengasta ástæða þess að námsráðgjafi fer að hafa afskipti af nemanda. Þá er haft samband við foreldra og grennslast fyrir um ástæður og möguleg vandamál sem geta legið að baki. Sama á við ef um lélega námsframvindu nemanda er að ræða. Foreldrar biðja oft námsráðgjafa að hafa frumkvæði að sambandi við nemenda. Þarna er verið að fara svolítið baksviðs, til þess að láta líta út fyrir að námsráðgjafinn hafi sjálfur frumkvæðið af samskiptunum. Mögulega er þetta vegna samskiptavanda í fjölskyldunni eins og komið hefur áður fram, því getur verið gott að kalla til þriðja aðila. Námsráðgjafi virðir skilyrðislaust 18 ára sjálfræðisaldurinn og kallar ekki til foreldra nema með samþykki nemanda.

Þegar grennslast er fyrir um ástæður lélegrar mætingar segir heimildarmaður okkar að algengustu svör nemenda séu eftirfarandi: „nenni ekki að sitja í tímum“, „gleymi sér frammi“, „skiptir ekki máli“ og „segist ekki nýta tímann í skólastofunni og geta alveg eins lært heima“.

4.4 Persónuleg tengsl í skólanum

Í kennslufræði er almennt talið mikilvægt að kennarar og skólastjórnendur myndi persónuleg tengsl við nemendur. Að kennarar láti sig varða um velferð þeirra í námi og að nemendur finni að þeir skipti máli. Viðmælandi okkar leggur mikla áherslu á þennan þátt í starfi sínu og reynir til dæmis að muna sem flest nöfn nemenda í skólanum og ná þannig persónulegu sambandi. Nemendur verða oft mjög undrandi þegar námsráðgjafinn

segir að honum sé ekki sama um hann, velgengni hans og ástundun námsins. Samtöl við aðra kennara styðja þetta einnig og undirstrika að góð og persónuleg samskipti eru lykillinn að farsælum námsárangri. Nemendur vilja finna að þeir skipta máli og að kennarar sýni þeim væntumþykju.

Dr. Nel Noddings heldur því fram að mjög mikilvægt sé fyrir nemendur að finna að kennari beri umhyggju fyrir þeim og hafi trú á að nemendur nái settum markmiðum. Jafnframt telur hún að kennarar þurfi verulega að bæta umhyggju fyrir nemendum í skólalastarfi (Noddings, 2005).

4.5 Félagsleg staða

Félagsleg staða nemenda er misjöfn og alltaf eru einhverjir sem eru einangraðir. Að mati heimildarmanns er sterk fylgni milli félagslegrar stöðu nemenda, námsárangurs og líðanar í skólanum. Slæm félagsleg staða og félagsleg einangrun nemenda er viðkvæmur málaflokkur og erfiður viðureignar. Það er alltaf áhyggjuefni þegar nemendur eiga í þessum vanda í skólanum og getur verið vísbending um ýmis persónuleg vandamál. Einnig getur það verið fyrirboði um geðræn vandamál. Margar rannsóknir styðja þetta og sem dæmi má nefna skýrslu Landlæknisembættisins þar sem bent er á verndandi þætti gegn sjálfsvígum ungs fólks. Þar er undirstrikað mikilvægi þess að styrkja félagslega stöðu unglunga og að þeir eigi góð samskipti við skólafélaga, kennara og aðra fullorðna. Einnig er mikilvægt að hvetja unglunga til að taka þátt í skipulögðu félagsstarfi (Landlæknisembættið, 2004).

Námsráðgjafinn telur þörf á að skólinn sinni betur þeim nemendum sem standa höllum fæti félagslega. Hann segir erfitt að nálgast þetta viðfangsefni og vinna með það. Þetta sé flókið vandamál og erfitt að ná til þessara nemenda. Ef nemandi er einangraður sér námsráðgjafinn fylgni þess að hann flosni frekar úr námi. Unglingar með góðan stuðning frá foreldrum og góð félagsleg tengsl við jafnaldra standa betur félagslega og eru síður líklegir til að stunda áhættu hegðun ásamt því að ganga betur í skóla (Field og Diego, 2002).

4.6 Minnihlutahópar

Við veltum fyrir okkar áhrifum þess á unglunga að tilheyra minnihlutahópum. Til dæmis útlendingum, samkynhneigðum, öryrkjum og svo framvegis. Fyrst bar á góma mál útlendinga og nemenda af erlendum uppruna. Gríðarleg fjölgun útlendinga hefur orðið í skólakerfinu. Skólinn hefur ekki náð að aðlaga sig þessum breyttu aðstæðum varðandi þessa hópa enda er það hægfara ferli. Helstu erfiðleikar útlendinga eru að þeir nái að fóta sig og halda sig í námi. Ef þeir ná því þá sýnir það sig að þetta eru mjög duglegir og iðnir nemendur. Menningarlegur fjölbreytileiki birtist oft í mismunandi viðhorfi til náms og svo virðist til dæmis að nemendur af asískum uppruna falli frekar úr námi. Foreldrar og stuðningur þeirra er talinn hafa þar mikil áhrif og styður það sem við höfum áður rætt, hversu mikil áhrif foreldri hefur á líf unglings og á mótun viðhorfa hans til náms. Nemendum af erlendum uppruna líður verr í skóla en íslenskum unglungum. Þeir eru þrefalt líklegri til að verða fyrir einelti samkvæmt rannsókn sem gerð var á heilsu og lífskjörum nemenda í efstu bekkjum grunnskóla hér á landi (Háskólinn á Akureyri og Lýðheilsustöð, 2006).

Mál varðandi samkynhneigð koma nú æ sjaldnar á borð námsráðgjafa og telur hann að hinar gríðarlegu viðhorfsbreytingar sem orðið hafa í þjóðfélaginu á undanförunum árum hafi þar mikið að segja. Umræðan er miklu opnari í dag og samkynhneigð er nú almennt viðurkennd í þjóðfélaginu. Í dag vita unglingar hvert þau eiga að leita ef þau þarfnast stuðnings vegna samkynhneigðar, til dæmis í Samtökin'78. Samkynhneigð virðist ekki vera vandamál í skólum í dag og ekki valda eins miklu óöryggi og umróti hjá unglungum eins og áður. Þá vissu þau ekki hvert þau áttu að leita, umræðan var lokaðri og fordómar sýnilegri.

4.7 Áhættuhegðun

Næst beindum við sjónum okkar að fíkniefnaneyslu nemenda. Á hverri önn fá nokkrir nemendur leyfi frá skóla til að fara í áfengis- og fíkniefnameðferð en það er sjaldnast að frumkvæði skólans. Svo virðist sem foreldrar þekki þau meðferðarúræði sem í boði eru fyrir unglunginn. Hægfara aukning virðist vera á reglulegri hassneyslu meðal unglunga í 10. bekk grunnskóla. Aftur á móti hefur dregið úr neyslu áfengis meðal unglunga samkvæmt nýlegri rannsókn (Háskólinn á Akureyri og Lýðheilsustöð, 2006).

Kynjamunur er á viðhorfi til ólöglegra vímuefna skv. rannsókn sem gerð var árunum 1994–1996. Hann er ekki verulegur en eigi að síður marktækur. Sem dæmi má nefna að 82% stúlkna telja að mikil hættu sé að prófa amfetamín á móti 67% pilta. Þá segja 90% stúlkanna að því fylgi mikil áhætta á að prófa E-pillu á móti 77% pilta. Einnig kemur fram í sömu rannsókn að fjölskyldugerð virðist ekki skipta máli um það hversu líklegir unglingar eru til að prófa ýmis önnur ólögleg vímuefni, þó eru þeir unglingar sem búa hjá einstæðu foreldri til dæmis líklegri til að prófa ofskynjunarsveppi og E-pillur en aðrir unglingar (Sigrún Aðalbjarnardóttir, Sigurlína Davíðsdóttir og Eyrún Rúnarsdóttir, 1997).

Ótímabærar þunganir koma alltaf upp á hverri önn. Misjafnt er hvaða áhrif það hefur á nám hjá stúlkum, stundum hefur það haft jákvæð áhrif. En alltaf veltur þetta á stuðningi sem stúlkur fá heima fyrir sem skiptir höfuðmáli fyrir stúlkur sem verða þungaðar á meðan á námi stendur. En sjálfsagt eru skiptar skoðningar um það hvort flokka eigi þunganir unglingsstúlkna undir vandamál. Fóstureyðingar unglingsstúlkna á Íslandi hafa aukist frá 1976 til 1999 úr því að vera 5,8 aðgerðir á hverjar 1000 stúlkur upp í 21,5 af hverjum 1000 (Sóley Bender, 2002).

4.8 Brottfall úr skóla

Brottfall úr námi hefur verið mikið í umræðu í skólanum þar sem athugun okkar var gerð og er það meðal annars ástæða þess að höfundar leituðust við að fara betur ofan í kjölinn á þessum málum. Við inntum heimildarmann okkar eftir því hvort aukin þátttaka nemenda á vinnumarkaði hefði þar eitthvað um að segja. Hann sagði að þegar næga vinnu væri að fá þá hættu nemendur frekar í skóla og færu að vinna. Til fróðleiks má geta þess að þegar nýja IKEA verslunin var opnuð haustið 2006 þá versnuðu mætingar til muna í skólanum um það leyti og sumir nemendur mættu örþreyttir í tíma eftir mikla vinnu dag og nótt. Aðalástæður, að mati námsrágjafa, fyrir brottfalli eru samt þær að námið sem skólinn býður upp á hentar ekki öllum unglingum, enda er ekki öllum ætlað fara bóknám og verða stúdentar. Skilaboð samfélagsins eru að allir eigi að verða stúdentar. Þess vegna fara langflestir nemendur í hefðbundið bóknám, án tillits til áhugasviðs og styrkleika. Nemendur velja því bóknám bæði af eigin frumkvæði, þrýstingi frá foreldrum eða vinum. Svo kemur oft í ljós að þessi námsleið hentar ekki viðkomandi nemanda og hann leitar annað. Það getur bæði verið í annars konar nám eða út á hinn

almenna vinnumarkað. Þess vegna er oft mjög erfitt að meta hversu margir hætta námi alfarið. Síðan er ákveðinn hluti nemenda sem falla brott úr námi vegna óreglu og vandamála eins og þunglyndi og kvíða.

Vinna með námi er algengari á Íslandi en í öðrum OECD löndum skv. upplýsingum Hagstofu Íslands frá 2002. Algengara er að stúlkur vinni með námi en um 36% 15-19 ára stúlkna vinnur með námi á móti 23% drengja (Hannes Í. Ólafsson, Björk Þorgeirsdóttir og Garðar Gíslason, 2006).

5. Gögn og aðferðir

5.1 Aðferðafræði

Þær rannsóknaraðferðir sem notaðar eru í þessari könnun nefnast *megindlegar rannsóknir* (e. quantitative research methods). Þær eru mest notaðar í vísindaheimi „nómoþetískra vísinda“ (e. Nomothetic science) eða raunvísinda þar sem leitast er við að setja fram lögmál og alhæfa um veruleikann með því að afla þekkingar á honum með reynslu eða magnbundnum aðferðum, s.s. spurningakönnunum, mælingum og tölfræðiútreikningum (Holt-Jensen 1999).

Í þessari könnun var farin sú leið að kanna líðan og skoðanir menntaskólanema úr þremur stórum bekkjardeildum í framhaldsskóla á höfuðborgarsvæðinu. Um var að ræða staðlaðan spurningalista sem fylgir í viðauka með verkefninu og var hannaður af rannsakendum þessarar könnunar. Aðferðin felur í sér möguleika á að safna ákveðnu magni upplýsinga á stuttum tíma. Spurt var um ýmis almenn atriði, s.s. líðan í skóla, gang námsins, félagslíf, vinnu með námi og fleira en meginmarkmið rannsóknarinnar er að kanna hvort niðurstaðan er í samræmi við helstu rannsóknir sem gerðar hafa verið á þessum þáttum hér á landi með því að kanna líðan og afstöðu nemenda. Svör sem fengust lýsa viðhorfum nemendanna og verður upplifun þeirra metin til að svara meginrannsóknarspurningu verkefnisins, *hverjar eru helstu ástæður brottfalls unglinga úr framhaldsskólanum og um líðan unglinga á framhaldsskólastiginu*, í samræmi við þau markmið sem sett voru með verkefninu.

Þess ber að geta að þrátt fyrir að meginlegar rannsóknaraðferðir séu mjög viðteknar aðferðir hafa þær verið gagnrýndar fyrir ákveðna annmarka í félagsfræðilegum

rannsóknnum. Gagnrýnendur telja að ótækt sé að rannsaka huglæg og einstaklingbundin fyrirbrigði, s.s. ímynd, væntningar og viðhorf, með magnbundinni aðferð. Hún gerir hvorki ráð fyrir að kafað sé undir yfirborðið til að fá fram hvað býr að baki svörunum né gerir ráð fyrir persónulegum upplifunum (Taylor & Bogdan 1998). Höfundar tóku því enn fremur opin hópviðtöl við unglunga í þremur bekkjardeildum sama skóla til að kanna hvort sú aðferð gæfi nýjar eða aðrar upplýsingar.

Margir annmarkar koma í ljós þegar farið er að skoða toppinn á ísjaka málefni af svo stórra breiddargráðu og brottfall og líðan ungmenna er á viðkvæmum aldri þeirra. Það ber því að skoða niðurstöður verkefnisins með þá annmarka í huga og hvetja til nánari rannsókna í þessa veru með eiginlegum aðferðum. Með það markmið að fá þó dýpri sýn á skoðanir unglunganna fóru tveir úr hópi rannsakenda og fengu að koma inn í tvo bekkir í heimsókn. Þau kynntu verkefnið og notuðu hálfstýrð viðtöl (e. semistructured) til að kafa dýpra í viðfangsefnið. Nemendum var gerð grein fyrir spurningunum en þeim var frjálst að ræða hvað eina sem kom í huga þeirra og tengdist efninu. Gengið var úr skugga um að unglingarnir þekktu hugtakið „brottfall“.

Þess ber að geta að leitast var við að reyna að koma í veg fyrir að unnt sé að rekja viðkvæmar upplýsingar í verkefni til þátttakenda eftir því sem nokkur kostur er.

5.2 Gagnsöfnun

Þar sem ekki var möguleiki á að gera þýðisrannsókn og leggja spurningalista fyrir alla nemendur í viðkomandi skóla var tekið úrtak úr þremur bekkjardeildum af fimm. Við val á úrtaksaðferð var farin sú leið að ná sem flestum á sem skemmstum tíma. Mánudagurinn 16. apríl 2007 var valinn og voru kennarar viðkomandi bekkjardeilda fengnir til að dreifa listunum og gefa fyrirmæli um könnunina. Það fékkst hundrað prósent þátttaka nemenda og alls svöruðu sextíu og þrjár könnuninni. Allir kennarar og nemendur brugðust vel við þátttöku.

Tveir rannsakenda fóru í heimsókn í skólastofur og ræddu mjög opið við unglunga úr tveimur bekkjum. Opinn viðtöl án beinna lokaðra spurninga voru tekinn á óformlegan hátt til að athuga hvort einhverjar nýjar og mikilvægar upplýsingar kæmu fram sem gætu breytt eða bætt gangi könnunarinnar. Það var miðvikudaginn 18. apríl 2007.

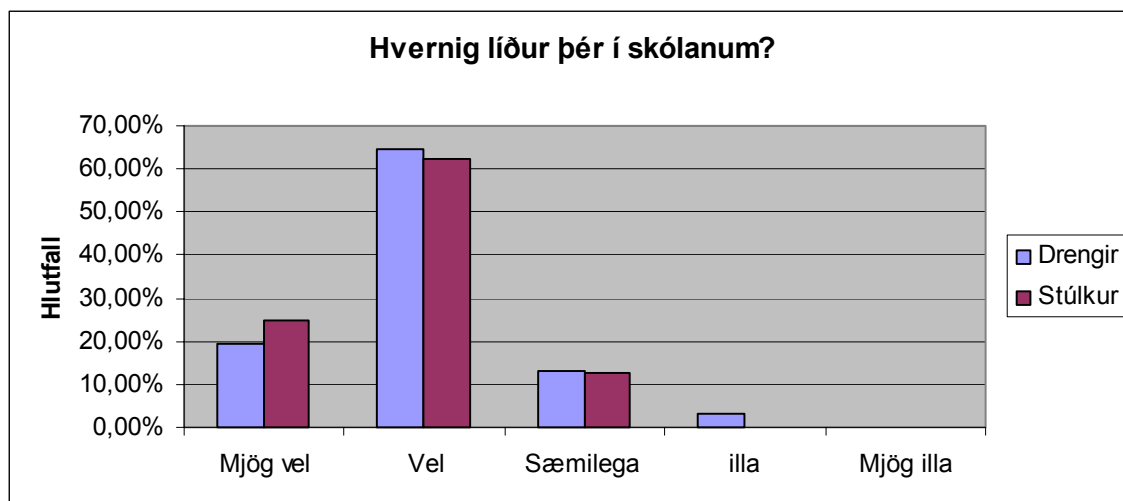
5.3 Fyrirliggjandi niðurstöður

Eins og fram hefur komið í verkefninu hér á undan hófust rannsóknir á brottfalli úr framhaldsskólum hér á landi í upphafi tíunda áratugs síðustu aldar. Aðferðinni sem beitt var í þessari könnun er ætlað að varpa ljósi á það hvort svipaðar niðurstöður er um að ræða eða hvort eitthvað nýtt kæmi fram sem hægt væri að leggja á lóðarskál þess mikilvæga verkefnis. Markmiðið er að kanna hverju sæti það mikla brottfall sem á sér stað á framhaldsskólastignum og draga ályktanir af því svo hægt verði að gera frekari rannsóknir og láta gott af sér leiða ef snúa á vörn í sókn.

6. Helstu niðurstöður úr könnuninni

6.1 Líðan

Mynd 3

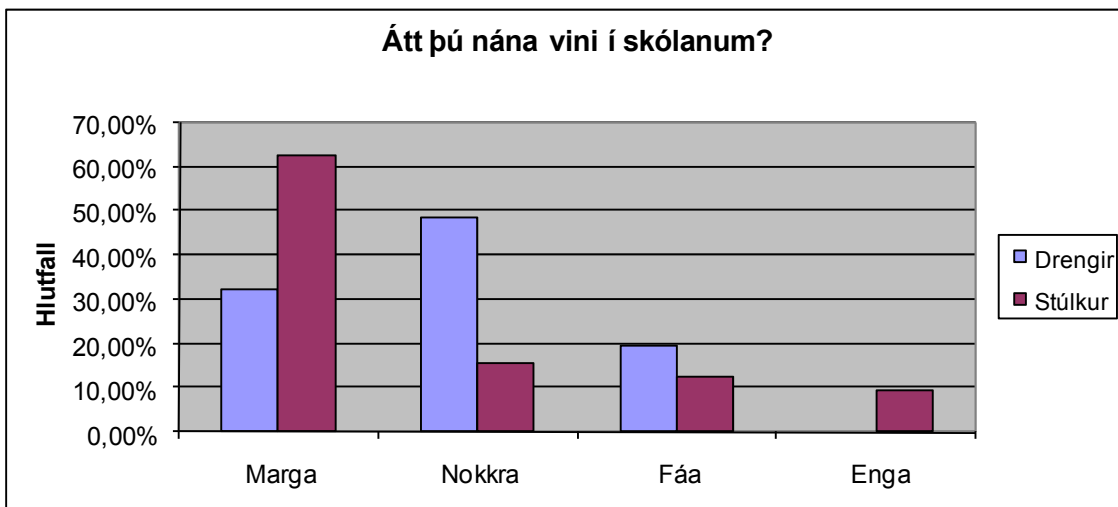


Þegar litið er á niðurstöður könnunarinnar er ánægjulegt að sjá að langflestum þátttakendum leið vel eða mjög vel í skólanum, nokkrum leið sæmilega. Ekki var marktækur munur á milli kynja hvernig líðan þeirra var í skólanum. Það er athyglisvert að svo jafnt skuli vera á milli kynjanna hvað þetta varðar og þó heildarútkoma hópanna hafi verið mismunandi innbyrðis í öðrum þáttum sem kannaðir voru.

6.2 Félagsleg staða

Þegar félagsleg staða nemenda var könnuð kom í ljós að stúlkur virðast standa betur á því sviði því 62% þeirra sögðust eiga marga nána vini í skólanum á móti 32% drengja. 48% drengja töldu sig eiga nokkra nána vini í skólanum og 19% þeirra fáa vini. Hjá stúlkunum voru hlutföllin að 12% sögðust eiga fáa vini og tæp 10% enga nána vini.

Mynd 4

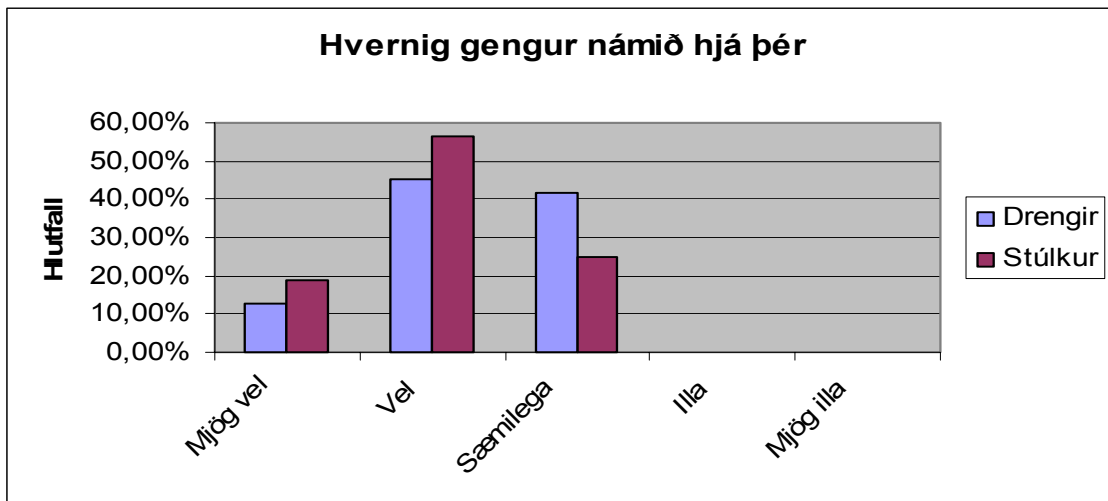


Einnig var kannað hvort nemendur ættu kunningja í skólanum. Þótt drengirnir telji sig eiga mun fleiri kunningja en nána vini, en 61% þeirra töldu sig eiga marga kunningja í skólanum, voru stúlkurnar einnig sterkari á því sviði því 69% þeirra töldu sig eiga marga kunningja. Þegar spurt var um þátttöku í félagslífi skólans voru drengirnir heldur virkari en stúlkur eða um 61% á móti 56% stúlkna. Ekki var munur á kynjum eftir því hversu dugleg þau voru að sækja viðburði skólans.

6.3 Námið í skólanum

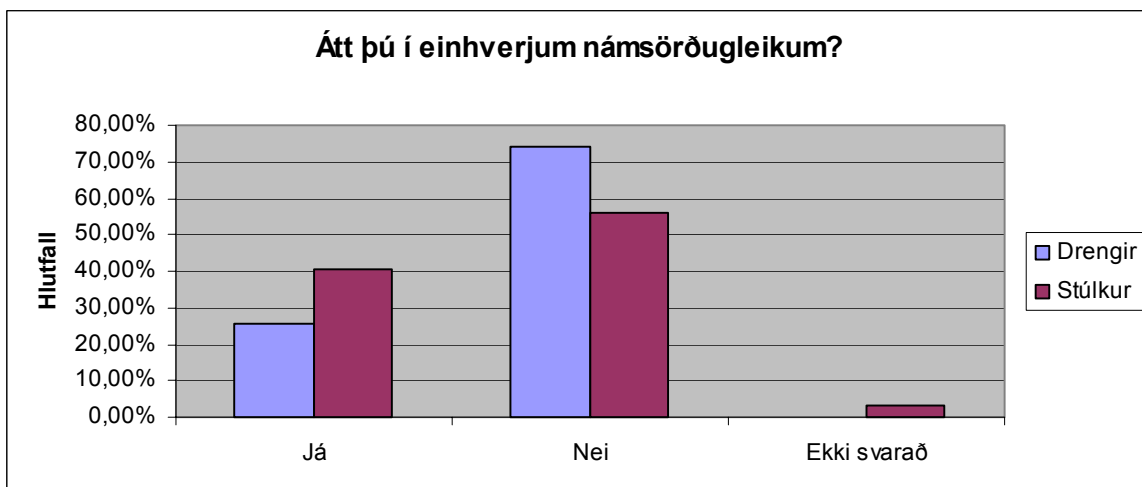
Nemendur voru frekar jákvæðir varðandi eigið gengi í náminu og engum þátttakanda sagðist ganga illa. 51% nemenda gengur vel að eigin mati, 16% sögðust ganga mjög vel og 33% nemenda sæmilega.

Mynd 5



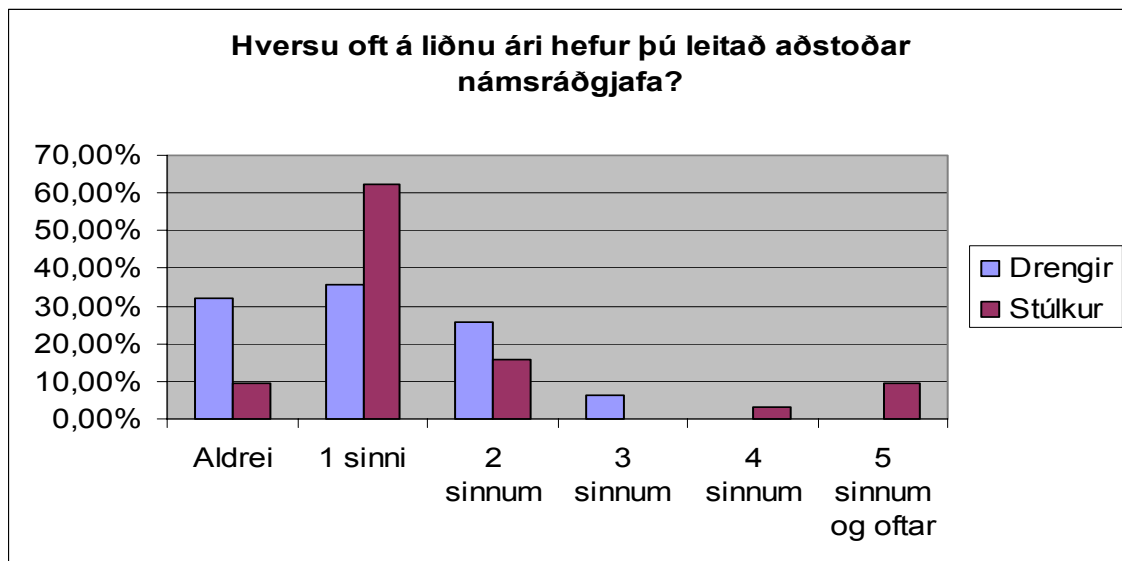
Upplifun kynjanna var nokkuð mismunandi á því hvernig þeim fannst námið ganga. Þegar litið er á niðurstöður kemur í ljós að 19 % stúlkna telja að námið gangi mjög vel á móti 13% drengja. 56% stúlkna sagðist ganga vel á meðan 45% drengja voru á sömu skoðun. Því má álykta að námslega séð séu stúlkur aðeins sjálfsöruggari en drengir og hafa jákvæðari afstöðu til eigin námsgetu. Þessu til stuðnings telja 45% drengja sér ganga sæmilega í náminu á móti 25% stúlkna.

Mynd 6



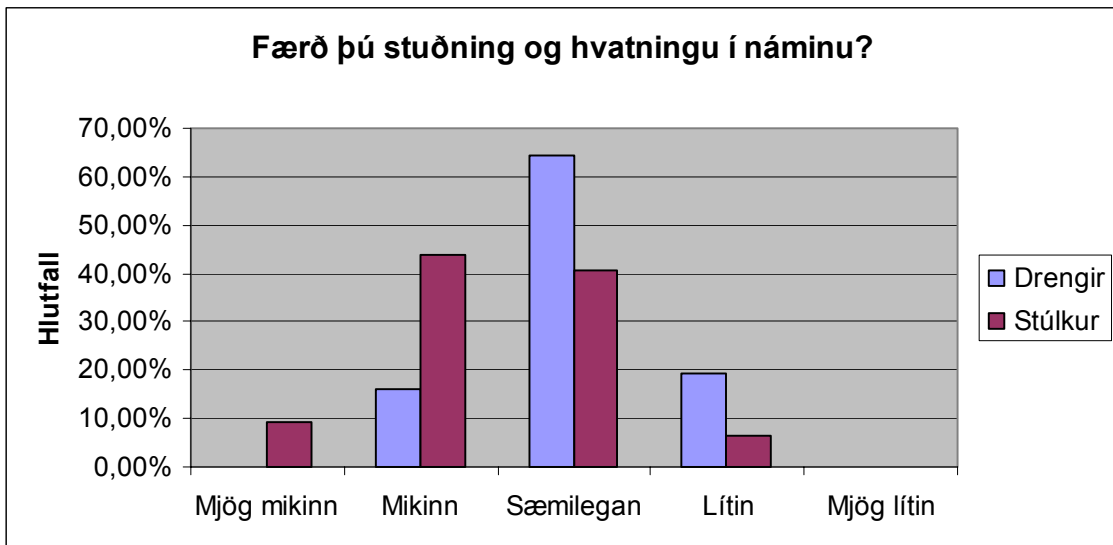
Þrátt fyrir að stúlkur virðist hafa meira sjálfsöryggi í náminu, viðurkenna þær samt frekar að eiga í námsörðugleikum en drengir vegna þess að 41% þeirra segjast eiga í námsörðugleikum á móti 26% drengja. Þá er einnig athyglisverð útkoma að 74% drengja telja sig ekki eiga við neina námsörðugleika að stríða á móti 56% stúlkna

Mynd 7



Í samræmi við niðurstöður úr námsgengi kynjanna kemur það ekki á óvart að stúlkur eru mun duglegri að leita sér aðstoðar námsráðgjafa en drengir en 33% drengja höfðu aldrei leitað til námsráðgjafa á móti 19% stúlkna á síðasta skólaári.

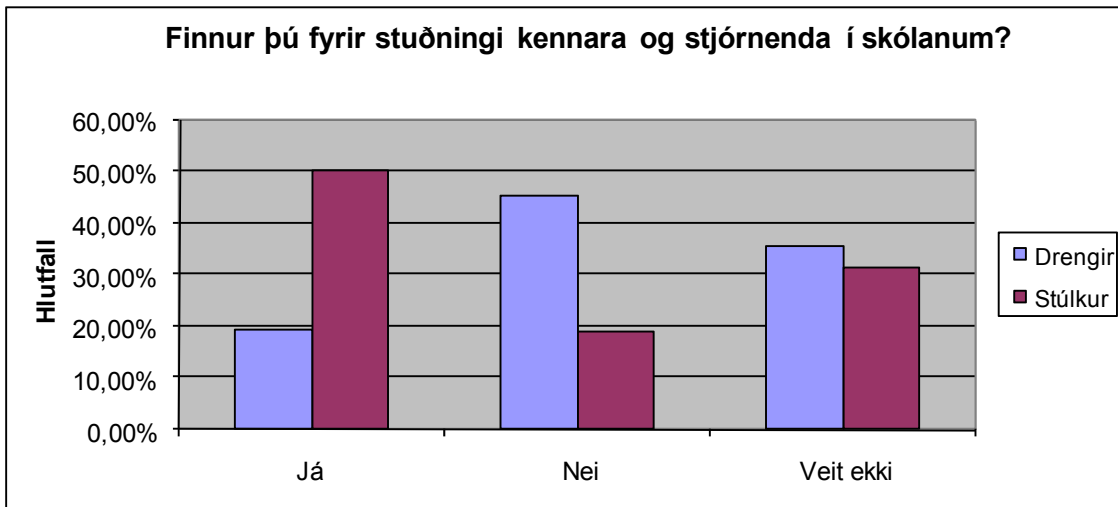
Mynd 8



Eins og sést á myndinni er sláandi munur á milli kynja hversu mikinn stuðning nemendur telja sig fá. Stúlkurnar segjast fá mun meiri stuðning og hvatningu en drengir. Á meðan 9% stúlkna telja sig fá mjög mikin stuðning og 44% mikinn stuðning telur enginn drengjanna sig fá mjög mikin stuðning og aðeins 16% mikinn stuðning. Þeir sem telja sig fá sæmilegan stuðning eru 65% á móti 41% stúlkna. 20% drengja telja sig fá lítinn stuðning og hvatningu á meðan 5% stúlkna telja sig fá lítin stuðning.

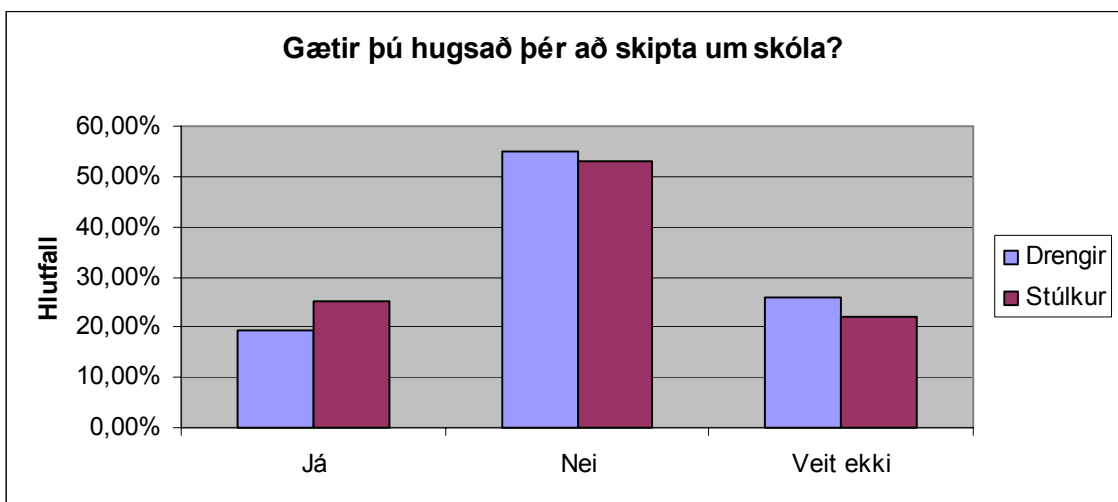
Kannað var hvort nemendur töldu sig fá stuðning frá kennurum og stjórnendum skólans. Það kom í ljós verulegur munur á milli kynja. Mun fleiri stúlkur töldu sig fá stuðning frá kennurum og stjórnendum skólans en drengir, eða um 50% stúlkna á móti 19% drengja. Upplifun drengjanna á stuðningi frá skólanum virtist vera mun minni en stúlkanna því 45% þeirra töldu sig ekki fá stuðning frá skólanum og 36% vissu ekki hvort þau fengu stuðning frá kennurum og stjórnendum skólans. Hlutfall stúlkna sem töldu sig ekki fá stuðning frá þessum aðilum var 19% og 31% vissu ekki hvort þær fengu stuðning.

Mynd 9



6.4 Viðhorf til breytinga

Mynd 10



Einungis rúmlega 50% nemenda tóku eindregna afstöðu um það að vilja ekki skipta um skóla á meðan 22% gætu hugsað sér það og 24% vita það ekki. Ekki er marktækur munur á milli kynja á niðurstöðum þessa þátta

Þegar hópurinn sem gat hugsað sér að skipta um skóla er skoðaður m.t.t. líðanar kom ekki fram fylgni á milli þeirra þátta. Það þýðir að þótt nemendur vilji skipta um skóla er

vanlíðan ekki aðalástæðan skv. könnunni. Aftur á móti kom fram fylgni við aðra þætti hjá þessum hópi sem hér eftir verður nefndur JÁ hópurinn, þ.e. hópurinn sem gæti hugsað sér að skipta um skóla.

Þar ber fyrst að nefna fylgni við almennan stuðning og hvatningu sem nemendur fengu í náminu. Allir drengirnir í JÁ hópnunum fengu sæmilegan stuðning og hvatningu í náminu. Hjá stúlkunum kom í ljós að þær fengu litin eða sæmilegan stuðning. Hvorki drengirnir né stúlkurnar í þessum hópi töldu sig fá mjög mikinn eða mikinn stuðning í náminu.

Þegar JÁ hópurinn var skoðaður með tilliti til námsörðugleika kom fram nokkur fylgni en 50% drengja sem voru með námsörðugleika gátu hugsað sér að skipta um skóla. Varðandi þennan þátt hjá stúlkunum kom ekki fram fylgni. Stúlkur segjast eiga frekar í námsörðugleikum en drengir.

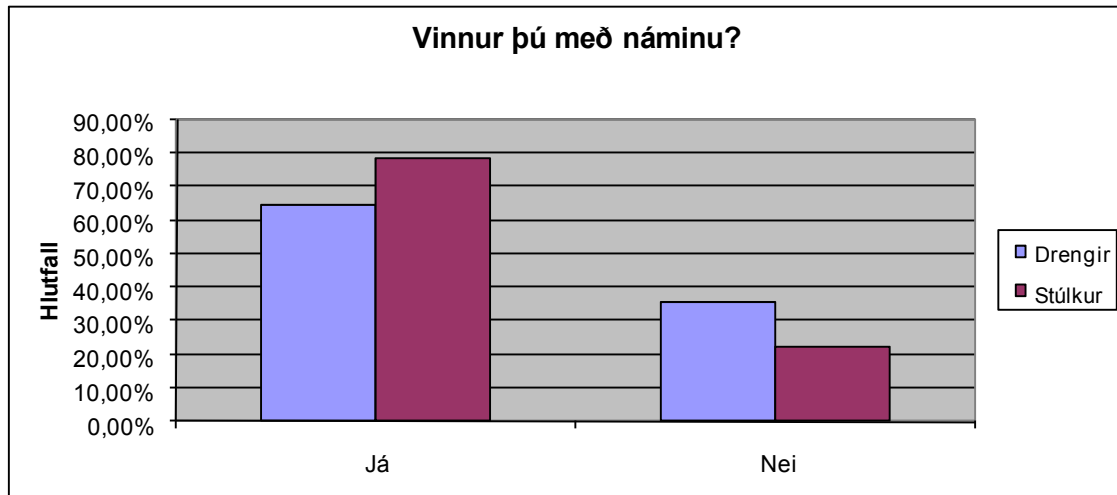
Athugasemdir þeirra nemenda sem gátu hugsað sér að skipta um skóla voru eftirfarandi:

- „Mig langaði aldrei mikið í þennan skóla.“
- „Ég gæti hugsað mér að vera í skóla sem styður og byggir námsefnið að parti fyrir fólk með námsörðugleika og meiri stuðning fyrir okkur. Og þar sem allir kennarar manns viti af því og taki tillit til þess.“
- „Langar í iðnnám og prófa annað félagslíf.“
- „Prufa eitthvað nýtt, kynnst nýjum krökkum.“
- „Bara breyta til.“
- „Prufa eitthvað nýtt.“
- „Leiðinlegir nemendur yfir höfuð.“
- „Prufa eitthvað nýtt því aðrir skólar hafa upp á annað bjóða sem þessi skóli gerir ekki.“
- „Vegna þess að ég get fengið betra nám í öðrum skóla.“
- „Fleiri vinir betra nám. Langar að fara í bekkjarkerfi og sá eftir að hafa ekki valið það en á bara svo lítið eftir að ég geri það ekki.“
- „Því þessi skóli er leiðnlegur, ekkert félagslíf, alltof margir nemendur, lélegt nám og leiðinlegt fólk.“

Þessar athugasemdir benda til þess námsval nemenda skiptir miklu máli um það hvort þeir gætu hugsað sér að skipta um skóla.

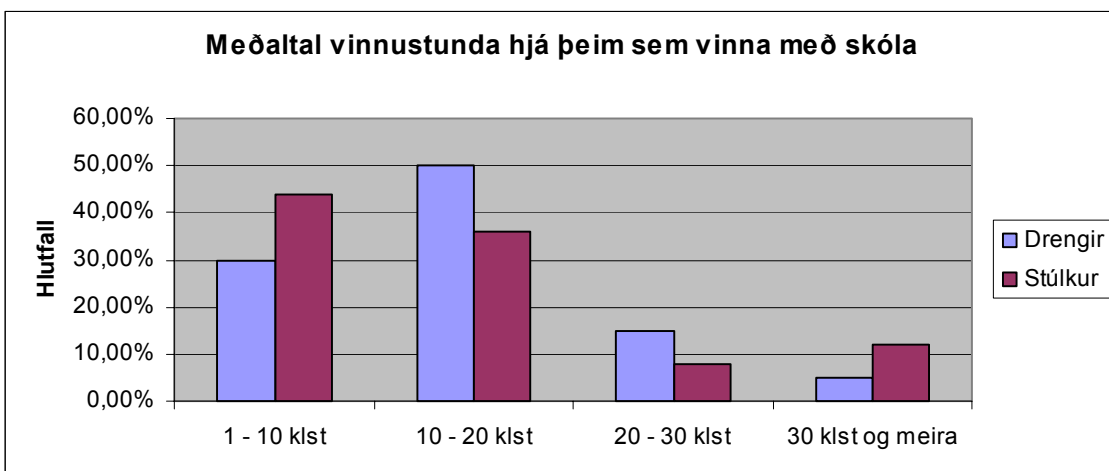
6.5 Vinna og nám

Mynd 11



Það kemur í ljós að meirihluti nemenda vinnur með námi eða um 78% stúlkna og 65% drengja. Að okkar mati er þetta gríðarlega hátt hlutfall nemenda sem vinnur með námi og þá sérstaklega stúlkur.

Mynd 12



Algengast virðist að nemendur vinni að meðaltali 10-20 klst. á viku með námi. Það er því nóg að gera bæði í vinnu og skóla hjá nemendum í framhaldsskóla ef marka má þessar niðurstöður.

6.6 Samræður við nemendur

Nokkru eftir að könnunin var lögð fyrir áttu tveir höfundar þessa verkefnis óformlegar samræður við nemendur sama skóla. Umræðurnar fóru vítt og breitt varðandi framangreind viðfangsefni. Ekki var um sömu nemendur að ræða sem tekið höfðu þátt í könnuninni, alls voru þetta 32 nemendur, 15 í öðrum bekknum og 17 í hinum bekknum. Þegar nemendur voru spurðir að því hvað þeir teldu valda brottfalli úr skóla var efst á lista hjá báðum bekkjum þörf fyrir peninga, m.a. vegna skulda. Í því sambandi töldu margir að það freistaði unglunga að fara á vinnumarkað. Nemendur sögðust þekkja marga sem hefðu fallið úr námi í vetur vegna vinnu í því sambandi voru þeir spurðir hvort þeir teldu að vinna hafi áhrif á námsárangur. Flestir voru á því að vinnan hefði neikvæð áhrif á námsárangur, nokkrir töldu það ekki skipta máli en aðeins einn nemandi taldi vinnu hafa jákvæð áhrif á námsárangur og sagði því til stuðnings að fólk lærði að skipuleggja sig betur sem stundaði vinnu samhliða námi. Í öðrum bekknum gat helmingur nemenda hugsað sér að skipta um skóla og voru aðalástæður þess að prófa eitthvað nýtt. Einnig voru nefndir þættir eins og námsleiði og leti. Flestir nemendur þekktu einhverja sem höfðu hætt námi nú í vetur. Í öðrum bekknum þá gat enginn hugsað sér að hætta alveg námi þótt þeir væru opnir fyrir þeim möguleika að skipta um skóla en í hinum bekknum viðurkenndu fjórir nemendur að þeir hefðu einhvern tímann hugsað alvarlega að hætta alfarið í námi en niðurstaðan var samt sú að enginn nemendanna hafði það á þjónunum að hætta alfarið námi, einungis skipta um skóla. Þegar bekkirnir voru spurðir hvort þeir fengju stuðning og hvatningu í náminu var annar bekkurinn samhuga um að svo væri ekki og þótt öflug námsráðgjafarþjónusta væri við skólann kváðu nemendur þá oft vera upptekna og erfitt að nálgast þá. Hinn bekkurinn svaraði þessari spurningu að það væri mjög mismunandi eftir kennurum vort þeir fengju stuðning. Sumir kennarar væru mjög styðjandi og hvetjandi og glæddu áhuga nemenda fyrir námsefninu meðan aðrir voru áhugalausir með öllu með hag nemenda að þeirra mati. Þegar nemendurnir voru spurðir hvaðan mikilvægast væri fyrir þá að fá stuðning svöruðu þeir að mikilvægast væri að fá

stuðning frá kennurum og mikilvægt væri að hafa góð og persónuleg samskipti þeirra á milli. Einnig skiptust báðir bekkirnir nokkurn veginn í tvennt þar sem helmingur nemenda hefði frekar kosið að vera í bekkjarkerfi en það fyrirkomulag var ekki í skólanum þar sem könnunin var gerð. Nemendur sem þurfa stuðning í vissum greinum í skólanum sögðu það ekki vera í boði nema í algjörum undantekningartilfellum.

Þessar óformlegu samræður við nemendur gáfu annað sjónarhorn á viðfangsefnið og þar fengum við fram þætti sem ekki komu fram í könnunni. Eins og t.d. að aðalástæðan að þeirra mati fyrir brottfalli úr skóla væri peningaskortur. Það að peningar og fjármál skipi svo stóran sess í lífi framhaldsskólanema að valdi jafnvel brottfalli kom okkur verulega á óvart. Einnig hafði okkur ekki komið til hugar við gerð spurninganna að einhverjir gætu hugsað sér að hætta námi alfarið. Mjög athyglisvert var að heyra frá nemendum hvaðan þeir kjósa helst að fá stuðning og hvatningu í náminu, en það var frá kennurum og starfsmönnum skólans.

7. Umræður og ályktanir

Unglingsárin eru umbrotatími í lífi einstaklings. Hann er að takast á við mörg þroskaverkefni á leið sinni til fullorðinsára. Ábyrgð og skyldur aukast og hann þarf að taka mikilvægar ákvarðanir varðandi nám og framtíð sína. Á þessu tímabili öðlast einstaklingurinn aukið sjálfstæði t.d. gagnvart fjölskyldu sinni og í fjármálum. Kröfur samfélagsins aukast sífellt varðandi veraldleg gæði og margir telja sig þurfa að standast samanburð við jafnaldra sína.

Brottfall framhaldsskólanema úr námi er mjög alvarlegt vandamál hérlandis. Rannsóknir hafa sýnt að Ísland er í hópi þeirra landa sem hvað mest þurfa að glíma við brottfall framhaldsskólanema. Umræður og rannsóknir á brottfalli eru vandmeðfarnar vegna þess hve fyrirbærið er flókið. Nemendur geta fallið í hóp brottfallsnemenda án þess að hafa hætt námi. Þar koma til ýmsar skýringar t.d. þegar nemandi skiptir um skóla, hann tekur sér leyfi frá námi, fer í skiptináám erlendis eða andast. Rannsókn Jóns Torfa og Kristjönu Stellu frá árinu 2002 sýndi að um 43% einstaklinga úr 1975 árganginum hafði ekki útskrifast úr framhaldsskóla við 24 ára aldur. Þótt rannsóknin gefi ekki heildarmynd af brottfalli nemenda árgangsins er þó ljóst að alltof stór hluti hans hefur ekki hlotið framhaldsmenntun.

Ekki er hægt að benda á eina tiltekna ástæðu fyrir brottfalli. Ótal áhrifaþættir geta legið að baki þeirri ákvörðun nemanda að hætta námi. Við getum nefnt félagslegar og fjárhagslegar ástæður, sálfræðilega þætti, námsleið hentar ekki, námsörðugleika og ónógur stuðningur foreldra.

Könnunin sem lögð var fyrir í þessu verkefni gaf ýmsar vísbendingar varðandi viðfangsefnið og samræmdust þær að mestu þeim rannsóknum sem gerðar hafa verið. Sá stuðningur og hvatning sem nemendur fá er mikilvægasti þátturinn í velgengni þeirra og vellíðan í skólanum. Því skiptir miklu máli hvaða afstöðu foreldra hafa til námsins og hvernig þeir styðja barn sitt í náminu. Menntunarlegur bakgrunnur foreldra hefur mikil áhrif á brottfall þar sem börn foreldra með litla menntun eru líklegri til að falla úr námi en önnur. Þá er mikilvægt að gott samstarf sé milli heimila og skóla til að auðvelda foreldrum að grípa inn í þegar vandamál koma upp.

Könnun okkar sýndi að stúlkur voru sjálfsöruggari í náminu og fylgni var á milli þess að þær töldu sig fá mun meiri almennan stuðning og hvatningu en drengir. Þrátt fyrir það

voru stúlkur mun fúsari að viðurkenna að þær ættu við námsörðugleika að stríða og voru þær mun duglegri að leita sér aðstoðar námsrágjafa heldur en drengir. Þegar líðan nemenda í skólanum er skoðuð má álykta að félagslegir þættir hafi þar nokkur áhrif. Margt bendir til þess að nemendur sem glíma við félagsleg vandamál flosni frekar upp úr námi. Samkvæmt könnuninni var félagsleg staða stúlkna betri en drengja. Helmingi fleiri stúlkur en drengir töldu sig eiga marga vini í skólanum eða rúmlega 60%. Flestir drengirnir töldu sig eiga nokkra vini og 19% þeirra fáa vini. Stúlkurnar töldu sig einnig eiga heldur fleiri kunningja en skólabræður þeirra.

Okkur var hugleikið að skoða áhrif vinnu á brottfall og líðan. Þrátt fyrir að mjög hátt hlutfall nemenda vinni með námi kom ekki fram fylgni við það að nemendur vildu skipta um skóla. Það kom skýrt fram í samræðum við nemendur að þeir töldu að þörf fyrir peninga væri aðalástæðan fyrir því að nemendur hættu í skóla. Án efa hefur það mikla framboð á vinnu og eftirspurn eftir starfskröftum áhrif á brottfallið. Einnig var athyglisvert að flestir nemendur töldu að vinna hefði neikvæð áhrif á námið. En þrátt fyrir þá skoðun nemenda þá vinna þeir eigi að síður mjög mikið.

Því má álykta að þeir þættir sem vega þyngst varðandi námsgengi, brottfall og líðan nemenda í framhaldsskóla séu eftirfarandi: Stuðningur og hvatning sem þeir fá heima fyrir. Áhugi og stuðningur kennara við nemendur. Rétt val nemenda á námsleiðum og afstaða þeirra til fjárhagslegra þátta.

Höfundar þessa verkefnis vona að með þessari könnun hafi tekist að varpa ljósi á þætti sem varða líðan nemenda í framhaldsskólum sem gætu haft áhrif á námsferil þeirra og framtíð. Um leið og öllum þátttakendum er þökkueð aðstoð við gerð þessa verkefnis vonum við að rannsakendur framtíðarinnar muni halda áfram og gera frekari og nánari rannsóknir, framhaldsskólanemendum til hagsbóta.

Heimildaskrá

Alþingi. 133. þing, þingskjal. 493. Vefslóð: <http://www.althingi.is/altext/133/s/0493.html>

Elín Thorarensen (1998). *Samstarf heimila og framhaldsskóla. Umfang og viðhorf nemenda, foreldra og kennara*. 7, 23-36.

European Commission (2005). *Study on Access to Education and Training, Basic Skills and Early School Leavers (Ref. DG EAC 38/04). Lot 3: Early School Leavers, Final Report*. Vefslóð: http://ec.europa.eu/education/doc/reports/index_en.html

Field, Tiffany og Diego, Miguel. *Adolescents' parent and peer relationships - Statistical Data Included*, 2002.

Vefslóð: http://findarticles.com/p/articles/mi_m2248/is_145_37/ai_86056756

Gerður G. Óskarsdóttir (2000). *Frá skóla til atvinnulífs: Rannsóknir á tengslum menntunnar og starfs*. Reykjavík: Félagsvísindastofnun Háskóla Íslands og Háskólaútgáfan.

Hagstofa Íslands, Hagtíðindi (2004, 18. ágúst). *Brottfall nemenda úr framhaldsskólum*. 2002-2003. Vefslóð: <http://www.hagstofa.is/lisalib/getfile.aspx?ItemID=954>

Hannes Í. Ólafsson, Björk Þorgeirsdóttir, Garðar Gíslason. *Vinna framhaldsskólanema með námi*, 2006. Vefslóð: http://www.ismennt.is/not/gardarg/Vinna.doc#_Toc142113683

Háskólinn á Akureyri og Lýðheilsustöð, *Heilsa og lífskjör skólanema 2006-Landshlutaskýrsla*, 2006. Vefslóð:

http://www.heimiliogskoli.is/heimiliogskoli/frettir/?cat_id=26786&ew_0_a_id=209306

Jón Torfi Jónasson og Kristjana Stella Blöndal (2002). *Ungt fólk og framhaldsskólinn. Rannsókn á námsgengi og afstöðu '75 árgangsins til náms*. Reykjavík: Félagsvísindastofnun Háskóla Íslands.

Landlæknisembættið, WHO, *Þjóð gegn þunglyndi. Upplýsingar*

Alþjóðaheilbrigðismálastofnunar ætlað kennurum og öðru starfsfólki í skólum. Vefslóð:

http://www.landlaeknir.is/Uploads/FileGallery/Utgafa/I_veg_fyrir_sjalfsvig_5.10.04.pdf

Lög um framhaldsskóla nr.80/1996.

Lög nr. 100/1999 um breytingu á lögum nr. 80/1996 um framhaldsskóla, með síðari breytingum.

Noddings, Nel. *Caring in education*, (2005). Vefslóð:

http://www.infed.org/biblio/noddings_caring_in_education.htm

Patrikakou, Evanthia. *Adolescence: Are Parents Relevant to Students' High School Achievement and Post-Secondary Attainment?* 2004.
Vefslóð: <http://www.gse.harvard.edu/hfrp/projects/fine/resources/digest/adolescence.html>

Santrock, John W. *Adolescence*. New York, 2007.

Sigrún Aðalbjarnardóttir, Sigurlína Davíðsdóttir og Eyrún M. Rúnarsdóttir (2007). *Áhættuhegðun reykivískra unglunga. Tóbaksreykingar, áfengisneysla, hassneysla og neysla annarra vímuefna árin 1994-1996*. Félagsvísindastofnun Háskóla Íslands 1997.

Sigurlína Davíðsdóttir (2006). Kenningar Erik Erikson. Vefslóð <http://visindavefur.is/>

Sóley S. Bender. *Tíðni þungana, fóstureyðinga og fæðinga meðal unglingsstúlkna í aldarfjórðung*, 2002.
Vefslóð: [http://www.laeknabladid.is/2002/fylgirit/18/agrip-erinda/nr/1163#E_88_Tíðni_þungana_fóstureyðinga_og_fæðinga_mعال_unglingsstúlkna_í_aldarfjórðung](http://www.laeknabladid.is/2002/fylgirit/18/agrip-erinda/nr/1163#E_88_Tiðni_þungana_fóstureyðinga_og_fæðinga_mعال_unglingsstúlkna_í_aldarfjórðung)

Svanfríður Jónasdóttir (2006). Framhaldsskólinn hefur brugðist of mörgum. *Uppeldi og menntun* 15 (1), 107-111.

Þorgils Jónsson (2007, 27. febrúar). *Brottfall úr framhaldsskólum: Engin töfralausn til. Víkurfréttir*. Vefslóð: <http://www.vf.is/frettir/numer/30333/default.aspx>

Þóra S. Ingólfssdóttir, (2003). *How to Raise Your Self-Esteem*, Nathaniel Branden 1987, Íslensk þýðing: Þóra S. Ingólfssdóttir 2003, Prentun Oddi hf. JPV útgáfa, Reykjavík 2003.