

Steinunn Kristjánsdóttir

# Skriðuklaustur – híbýli helgra manna

Áfangaskýrsla fornleifarannsókna

2002





## Skriðuklaustursrannsóknir

© Steinunn Kristjánsdóttir 2003.

Skriðuklaustur – hífýli helgra manna.

Áfangaskýrsla fornleifarannsóknna 2002.

Skýrslur Skriðuklaustursrannsóknna I.

Forsíðumynd: Lógó Skriðuklaustursrannsóknna. Kinga úr látúni með gagnskornu verki. Frá 14. öld, sennilega íslensk. Sums staðar vottar fyrir gyllingu. Fundin í gömlum bæjarmoldum á Skriðuklaustri. Þjms. 7229.

ISBN 9979-9576-3-8.

## Efnisyfirlit

<b>1. INNGANGUR</b> .....	4
<b>2. FORNLEIFARANNSÓKN</b> .....	5
<b>3. UPPGRÖFTUR</b> .....	6
<b>3.1 RÚSTIR</b> .....	7
<b>3.2 GRIPIR</b> .....	8
<b>3.3 INNRÉTTINGAR</b> .....	11
<b>3.4 BEIN</b> .....	13
<b>4. NIÐURSTÖÐUR</b> .....	15
<b>4.1 KLAUSTUR BYGGT Á KIRKJUTÚNINU UM ALDAMÓTIN 1500</b> .....	15
<b>4.2 KIRKJUTÚNIÐ Á SKRÍÐU</b> .....	17
<b>4.3 ANDLEGT AMSTUR AÐSKILIÐ FRÁ ÞVÍ VERALDLEGA</b> .....	18
<b>5. SAMANTEKT</b> .....	21
<b>7. FYLGISKJÖL</b> .....	23
<b>7.1 TEIKNINGAR</b> .....	24
<b>7.2 FUNDASKRÁ</b> .....	28
<b>7.3 JARÐLAGASKRÁ</b> .....	37
<b>8. HEIMILDASKRÁ</b> .....	38

## 1. Inngangur<sup>1</sup>

Þann 18. júní 2002 hófst fornleifauppgröftur á Skriðuklaustri í Fljótsdal. Meginmarkmið uppgraftrarins er að rannsaka klaustur það sem starfrækt var á Skriðu í Fljótsdal á tímabilinu 1493-1554. Ein helsta rannsóknarspurning fornleifauppgraftrarins lýtur að byggingarlagi klaustursins og starfsemi þess. Vonast er til að niðurstöður hans muni jafnframt varpa skýrara ljósi á klausturlíf í íslenskum miðaldaklaustum.

Uppgröftur sumarsins 2002 stóð til 16. ágúst. Ráðnir voru 10 starfsmenn til hans. Sjö þeirra unnu við uppgröftinn allt tímabilið, aðrir í skemmri tíma. Starfsmennirnir voru eftirtaldir, auk höfundar sem verkstýrði uppgreftri:

Jón Ingi Sigurbjörnsson, félags- og sagnfræðingur.

Sófus Jóhannsson, sagnfræðingur.

Daniel Lindblad, fornleifafræðingur.

Stefano Paci, fornvistfræðingur (sérgrein:viðargreiningar).

Bára Sigurjónsdóttir, tónlistarkennaranemi.

Julian Jansen van Rensburg, 2. árs fornleifafræðinemi.

Jonathan Møller, fornvistfræðingur (sérgrein:greiningar á dýrabeinum).

Helene Martin, sagnfræðingur.

Rosie Fuller, 2. árs fornleifafræðinemi.

Cristina Bastiani, leiðsögumaður.

Auk ofantalinna var Magnús Sigurgeirsson jarðfræðingur fenginn til þess að greina gjóskulög á rannsóknarsvæðinu og umsjón með forvörslu höfðu þau Halldóra Ásgeirsdóttir og Helgi Örn Pétursson, forverðir á Þjóðminjasafni Íslands. Allir þeir gripir sem grafnir voru upp sumarið 2002 eru nú varðveittir þar.

Uppgröfturinn á Skriðuklaustri var rekinn fyrir fjárframlag úr Kristnihátíðarsjóði. Auk þess hlutu Skriðuklaustursrannsóknir styrk úr Leonardo áætlun Evrópusambandsins fyrir

---

<sup>1</sup> Áfangaskýrsla þessi er unnin upp úr gögnum sem áður hafa verið birt um rannsóknina á Skriðuklaustri, þ.e. framvinduskýrsla sem höfundur skilaði með umsókn í Kristnihátíðarsjóð í september 2002 og grein sem birt var eftir höfund í Glettingi haustið 2002 (sjá heimildaskrá: Steinunn Kristjánsdóttir 2002a og 2002b).

verkefnið Excavation Centered Training in European Archaeology (ECTEA) sem sótt hafði verið um í samvinnu við breska fyrirtækið Grampus Heritage and Training Ltd. ECTEA-verkefnið miðar að þjálfun breskra nema í uppgraftrartækni. Með styrknum var greidd þátttaka fjögurra fornleifafræðinema úr breskum háskólum.

Jafnframt var samstarfssamningur gerður við ítölsku viðargreiningarstofuna Istituto per la Ricerca sul Legno í Flórens um vistfræðigreiningar og þjálfun tveggja ítalskra vísindamanna við uppgröftinn. Aðrir styrktar- og samstarfsaðilar voru Héraðsskógar á Egilsstöðum, Fuji-umboðið á Íslandi, Hönnun og ráðgjöf ehf á Egilsstöðum, Húsasmiðjan, Gunnarsstofnun, Klausturkaffi á Skriðuklaustri, Landsvirkjun og Brimborg.

Stjórn Skriðuklaustursrannsókna fer með yfirumsjón fornleifarannsóknarinnar á Skriðuklaustri. Í stjórninni sátu árið 2002 auk verkefnisstjóra, Steinunnar Kristjánsdóttur, Skúli Björn Gunnarsson, forstöðumaður Gunnarsstofnunar á Skriðuklaustri og Rannveig Þórhallsdóttir, safnstjóri Minjasafns Austurlands á Egilsstöðum.

## 2. Fornleifarannsókn

Vinna við fornleifarannsóknina á Skriðuklaustri hófst fyrir alvöru í upphafi árs 2002, þó uppgröftur hæfist ekki fyrr en í júní. Undirbúningur hafði þá staðið yfir með hléum frá árinu 2000 og var tímabilið nýtt til þess að framkvæma forkönnun á staðnum, svo og til þess að afla fjármagns fyrir heildarrannsóknina.

Ekki var vitað með vissu hvar klaustrið stóð á Skriðujörðinni, þar til forkönnunin var gerð þar sumarið 2000. Þá fundust rústir mikilla bygginga á svokölluðu Kirkjutúni<sup>2</sup> en það liggur um 150 metrum neðan við gamla bæjarstæðið á Skriðu (teikning 7.1.1). Með hjálp greininga á gjóskulögum var hægt að staðfesta að rústir þessar væru frá klausturtímanum og líklegt þótti að um rústir klaustursins sjálfs væri að ræða.<sup>3</sup> Þessar niðurstöður voru hafðar að leiðarljósi þegar ákvörðun um frekari rannsókn á Skriðuklaustri var tekin.

---

<sup>2</sup> Samkvæmt Helga Hallgrímssyni (1987-88) er Kirkjutúnið í daglegu tali einnig kallað Kirkjuvöllur.

<sup>3</sup> Steinunn Kristjánsdóttir 2000:11.

Uppgröftur hófst síðan á Kirkjutúninu á Skriðuklaustri í júní sumarið 2002, þ.e. tveimur árum eftir að forkönnunin var gerð þar. Hlé var tekið frá uppgreftri eftir tveggja mánaða samfellda vettvangsvinnu en unnið yfir vetrarmánuðina úr þeim gögnum sem grafin voru upp þá. Að loknu þessu fyrsta ári rannsóknar á Skriðuklaustri er ljóst að rústir þær sem grafið var í eru leifar vel varðveittra bygginga klaustursins sem rekið var á Skriðu á síðmiðöldum.

Í áfangaskýrslu þessari eru birtar niðurstöður frá þessu upphafsári fornleifarannsóknar á Skriðuklaustri.

### 3. Uppgröftur

Uppgröftur hófst á því að torf var tekið með gröfu ofan af áætluðu rannsóknarsvæði á Kirkjutúninu á Skriðuklaustri (mynd 1). Að því búnu var mælt út fyrir hnitakerfi og það sett upp. Fastur hæðarpunktur var einnig ákvarðaður. Hæðarpunkturinn og hnitakerfið var staðsett í þekktu hnitakerfi umhverfisins.



*Mynd 1. Torf tekið af rannsóknarsvæðinu með gröfu (Jón Ingi Sigurbjörnsson, 2002).*

Að loknum mælingum var hreinsað ofan af svæðinu með skóflum og því skipt niður í fjögur jafnstór vinnusvæði, 35 m<sup>2</sup> hvert þeirra að stærð, og þau aðgreind með bókstöfunum A, B, C og D (teikning 7.1.1). Uppgraftrarsvæði ársins 2002 mældist því

140 m<sup>2</sup> stórt en samkvæmt niðurstöðum forkönnunarinnar sem gerð var á staðnum sumarið 2000 er rústasvæðið allt tæpir 1200 m<sup>2</sup> á stærð.

### 3.1 Rústir

Fljótlega eftir að uppgröftur hófst komu í ljós veggir úr torfi og grjóti á öllum vinnusvæðunum fjórum. Útlínur þeirra skýrðust betur og betur allt eftir því sem neðar dró og smám saman mynduðu veggirnir litlar, afmarkaðar vistarverur eða byggingahluta sem þó eru samliggjandi (teikning 7.1.2).

Byggingahlutarnir eru allir frá sama tíma, reistir á lagi af gjósku sem fallið hefur á svæðið við gos í Veiðivötnum árið 1477, nema hugsanlega sá byggingahluti sem fram kom á svæði B. Gjóskulagið gefur til kynna að byggingahlutarnir allir hafi verið reistir skömmu eftir að gjóska þessi féll. Í torfi allflestra veggjanna komu einnig fram gjóskulög frá árunum 1362, 1410 og 1477, sem staðfestir enn frekar þessa aldursgreiningu.

Þá varð ljóst við uppgröftinn að bæjarstæðið, sem fannst undir klausturrústunum við forkönnunina sumarið 2000, var löngu lagt af þegar klaustrið var reist á Kirkjutúninu í lok 15. aldar.<sup>4</sup> Það var ekki kannað að öðru leyti sumarið 2002.

Byggingahlutinn sem greina mátti á svæði B getur hugsanlega tilheyrt öðru byggingarstigi klausturhúsanna eða jafnvel rústum fornbylisins sem liggur þar djúpt undir. Torfveggir þessa byggingahluta skilja sig frá öðrum byggingum á svæðinu að því leyti að þeir innihalda gjósku frá landnámsöld, sk. Landnámsgjósku, auk gjósku frá 1362 og 1477.

Rétt er þó að benda á að gjóska í torfi gefur aðeins vísbendingar um að viðkomandi bygging hafi verið reist eftir að gjóskan féll. Landnámsgjóska getur því allt eins fundist í veggjum bygginga frá 19. öld.

Auk Landnámsgjósku í veggjatorfi er annað sem bendir til að á svæði B hafi staðið bygging sem ekki hafi verið reist á sama tíma og aðrar byggingar á Kirkjutúninu. Önnur tækni hefur greinilega verið viðhöfð við gerð hennar en finna má í öðrum uppgröfnum byggingahlutum á svæðinu. Veggjagrjót í henni er t.d. talsvert stærra að ummáli en í rústum fundnum á öðrum svæðum.

---

<sup>4</sup> Magnús Sigurgeirsson 2002.

Ekki verður hægt að skera úr um aldur þessa byggingahluta, fyrr en grafið hefur verið niður á óhreyfðan jarðveg á svæði B.

Sé tekið mið af aldri allra annarra byggingahluta á rannsóknarsvæðinu, þ.e. á svæðum A, C og D, svo og grunnformi þeirra og gripum sem grafnir voru upp í þeim, er nokkuð víst að um rústir klaustursins er að ræða. Ekkert fannst við uppgröftinn sem bent gæti til þess að rústirnar á Kirkjutúninu séu leifar hefðbundins bæjarstæðis.

Einungis tókst þó að ljúka uppgreftri að fullu á svæði A en það sem af er hefur enn ekkert fundist sem bent gæti til veraldlegs amsturs á Kirkjutúninu, að fráskilinni brotinni sleggju en hún fannst í yfirborðslagi rústanna og gæti því hafa verið fleygt þangað eftir að klaustur lagðist af.

### 3.2 Gripir

Margir gripir komu í ljós við uppgröftinn á Skriðuklaustri í sumar. Samtals voru skráðir 244 gripir í fundaskrá uppgraftarins en í henni eru taldir gripir, bein og sýni. Dýrabeinin eru flest funda en einnig fundust nokkrir heillegir og greinanlegir gripir. Helst ber hér að nefna litunarstein, brennisteinsmola, þrjú stimpillakksbrot, þrjón, skæri, fimm hnífa, brýni, beltissylgju, brot af skrauti úr kertagrind eða kertastjaka, kljástein, sleggju, innflutta keramik, steint gler og heimasmiðaða hófnagla (teikning 7.1.3).

Flestir þessara gripa geta verið frá hvaða tímasteiði sem er frá miðöldum fram til 19. aldar en þó er strax hægt að aldursgreina skrautbrotið til 14. aldar (mynd 2) og sum keramikbrotin með vissu til síðari hluta 15. aldar eða fyrri hluta þeirrar 16. Gripir þessir eru þó allir mjög merkir, hver á sinn hátt, því allir varpa þeir ljósi á það starf sem fram fór á Kirkjutúninu á síðmiðöldum.

Litunarsteinninn og stimpillakkið benda til þess að unnið hafi verið við ritun handrita eða annarra skjala í klaustrinu. Skrifað var á skjöl og handrit með bleki, innfluttu eða heimagerðu, en handritin voru auk þess gjarnan skreytt með mismunandi litum. Litirnir gátu verið ýmis konar, bæði fengnir beint úr íslenskri náttúru eða fluttir inn. Til innfluttu litanna má telja sérstaka litunarsteina. Þeir voru við notkun muldir niður í fingert duft sem síðan var blandað saman við límkennt efni á borð við eggjarauðu, eggjahvítu eða fiskilím. Þetta var gert svo hægt væri að festa það við bókfellið.<sup>5</sup>

---

<sup>5</sup> Soffía Guðný Guðmundsdóttir og Laufey Guðnadóttir 2002:53.





*Mynd 2. Brot af skrauti, líklega af kertagrind. Skrautið er úr járni, smíðað á 14. öld ef marka má skrautstílinn sem er gotneskur. Áður en gripurinn var röntgenmyndaður var talið að um ritstíl væri að ræða (Helgi Örn Pétursson, 2002).*

Stimpillakk var aftur á móti sem kunnugt er notað til að innsigla samninga, stofnbréf, sendibréf, erfðaskrár eða önnur slík skjöl, og jafnvel handrit. Flestir embættismenn áttu sér innsigli. Þekkt er frá Skriðuklaustri innsigli fyrsta próorsins þar, Narfa Jónssonar (d. 1509), en á innsigli hans er mynd af sýnikeri með þremur gluggum en á því hanga jafnframt þrjár bjöllur.<sup>6</sup>

Brennisteinsmolinn (*súlfat*) getur vel bent til blekgerðar. Hann fannst rétt utan við seyðana tvo sem grafnir voru upp á svæði A (teikning 7.1.2). Blek var venjulega gert úr trjáberki eða kvoðu og brennisteini. Þessi tvö efni voru seydd í járnþottum til þess að úr þeim yrði blek. Gott blek þurfti langa suðu og krafðist lögun þess mjög nákvæmrar kunnáttu.<sup>7</sup>

Rannsóknir hafa sýnt fram á að barksýrublek var notað við ritun á Íslandi, sem og annarsstaðar í Evrópu á miðöldum. Líkur eru þó taldar á því að blek hafi lengi framan af verið flutt inn til landsins eins og litunarsteinarnir sem notaðir voru til að skreyta bókfellið. Elstu heimildir um blekgerð á Íslandi eru frá 17. öld. Þar kemur fram að við gerð bleks hafi sortulyng verið soðið með ólaufguðum víðileggjum og sortu sem fengin var úr dökkum mýrarleir sem innihélt járnsúlfat.<sup>8</sup>

<sup>6</sup> Úr Sigilla Islandica. Gunnar F. Guðmundsson 2000:323.

<sup>7</sup> Soffía Guðný Guðmundsdóttir og Laufey Guðnadóttir 2002:52.

<sup>8</sup> Soffía Guðný Guðmundsdóttir og Laufey Guðnadóttir 2002:51-52.

Leiða má líkur að því að seyðarnir tveir sem fundust í rústum Skriðuklausturs sumarið 2002 hafi verið notaðir til að seyða blek. Brennisteinsmolinn styður þá kenningu en hann lá sem fyrr segir rétt utan við annan seyðinn. Hann mældist tæpir 5 cm í þvermál og telst því nokkuð stór. Sé þessi kenning rétt er hér fundið dæmi um blekgerð á Íslandi á 16. öld. Seyðunum verður annars nánar lýst hér á eftir í kaflanum um innréttingar.



*Mynd 3. Brennisteinn, litunarsteinn, stimpillakk og þrjár hnífur sem fundust í rústum klaustursins á Skriðu sumarið 2002 (Steinunn Kristjánsdóttir, 2003).*

Sr. Heimir Steinsson lýsir ítarlega í ritgerð sinni til embættisprófs við Guðfræðideild Háskóla Íslands öllum þeim gripum sem Skriðuklaustri taldist til eigna. Í lýsingum þessum styðst hann við ritaðar heimildir, aðallega úttektir ýmiskonar. Heimir bendir jafnframt á að engar ritaðar samtímaheimildir séu til varðveittar um klaustrið sjálft. Elsta úttektin er frá 1598, tæpri hálfri öld eftir að Skriðuklaustur var lagt af. Öðru máli gegni með klausturkirkjuna því hún var í notkun allt til loka 18. aldar, þó hún hafi ekki þjónað sem klausturkirkja eftir siðaskiptin.<sup>9</sup>

---

<sup>9</sup> Heimir Steinsson 1965:43 ff.

Af rannsóknnum Heimis má ráða að klaustrið á Skriðu hafi átt margt góðra gripa. Bækur í Skriðuklausturskirkju voru 55 talsins árið 1598 og telur Heimir að þær hafi ekki verið færri á þeim tíma sem klaustrið var starfrækt, jafnvel fleiri. Þessar bækur virðast glataðar þegar á 18. öld.<sup>10</sup> Að sögn Heimis er heldur ekki að fullu ljóst hvað varð um alla þá gripir sem klaustrið átti en líklega var þeim dreift um allt Fljótsdalshérað, því samkvæmt konungsskipun frá 1792 skyldu gripir Skriðuklausturs deilast út meðal kirkna í nágrennabyggðarlögum þess.

Í úttekt frá Skriðuklaustri 1779 eru taldir flestir þeirra sömu gripa sem taldir voru í úttektinni frá 1598, svo gera má ráð fyrir að öllum þessum gripum hafi verið deilt út til annarra kirkna á síðari hluta 18. aldar.<sup>11</sup> Heimir telur aftur á móti að gera megi ráð fyrir að gripir Skriðuklausturs hafi verið fleiri á tímum klausturhalds þar en þeir urðu síðar, vegna aðgerða umbótasinna við siðaskiptin. Þá voru gripir sem þóttu minna á kaþólskan sið yfirleitt annað hvort eyðilagðir eða teknir úr umferð með öðrum hætti. Telur Heimir t.d. að hinu þekkta Maríulíkneski sem fannst í fjárhúsvegg á Skriðuklaustri við lok 19. aldar og nú er varðveitt í Þjóðminjasafni Íslands hafi verið komið undan, hugsanlega ásamt mörgum öðrum gripum er minntu á kaþólskan sið.<sup>12</sup>

### 3.3 Innréttingar

Af innréttingum þeim sem fundust í rústunum er helst að nefna seyðana tvo og einn opinn ofn. Einnig var stór gluggasteinn grafinn fram í útvegg á svæði A. Seyðarnir fundust einnig á svæði A en ofninn á svæði D (teikning 7.1.2).

Seyðar voru gerðir þannig að 20 - 30 cm djúpar holur voru grafnar í jörðu. Þær voru síðan fylltar með steinum sem höfðu verið hitaðir yfir eldi. Seyðar voru notaðir til suðu á matvælum eða öðru því sem þurfti langrar hitunar við. Pottar úr járnri voru látnir standa á heitum steinum með mat, bleki eða öðru slíku og það þannig seytt. Seyðarnir gátu haldið miklum hita í langan tíma vegna einangrunarinnar sem holan veitti.

Seyðarnir sem fundust á Skriðuklaustri voru misstórir (mynd 4). Annar þeirra mældist rúmur 1 metri í þvermál en hinn um 70 cm í þvermál. Sterkar líkur eru á því að þeir hafi verið notaðir til að búa til blek en sem fyrr segir var blek gert úr brennisteini og barksýru

---

<sup>10</sup> Heimir Steinsson 1965:85-86.

<sup>11</sup> Heimir Steinsson 1965:86-87; Helgi Hallgrímsson 1999:34-35.

<sup>12</sup> Heimir Steinsson 1965: 81, 87.

sem var seydd í langan tíma. Gripir sem benda til ritunar fundust einnig á svæðinu sem styðja þessa tilgátu (sjá umfjöllun um gripi í kafla hér á undan).<sup>13</sup>

Ofninn sem fannst við uppgröftinn á svæði D var hlaðinn úr hellum og grjóthnullungum (teikning 7.1.2). Hann hefur verið grafinn inn í einn vegginn til hálf, bak og hliðar hans gerðar úr reistum hellum en framhlið hans látin standa opin. Í botni hans var mikið af viðarkolaleifum og brenndum grjóthnullungum. Einnig mátti greina þykkt lag af ösku á afmörkuðu svæði fyrir framan hann. Ofninn hefur verið notaður til upphitunar innanhúss. Hann mældist um 40 cm á breidd og 30 cm á hæð.



*Mynd 4. Stefano Paci fornvistfræðingur grefur upp tvo seyða í rústum Skriðuklausturs. Brennisteinsmoli við annan seyðinn þar sem Stefano grefur með múrskleið (Steinunn Kristjánsdóttir, 2002).*

Steinda glerið sem fannst má túlka sem merki um verðmætar innréttingar klaustursins. Steinda glerið fannst á vinnusvæði A við rannsóknina en á sama svæði mátti glögglega sjá gluggastein í útvegg byggingarinnar sem þarna var grafin fram (teikning 7.1.2), svo greinilegt er að klaustrið var ekki gluggalaust. Steint gler var sjaldgæft á Íslandi á

---

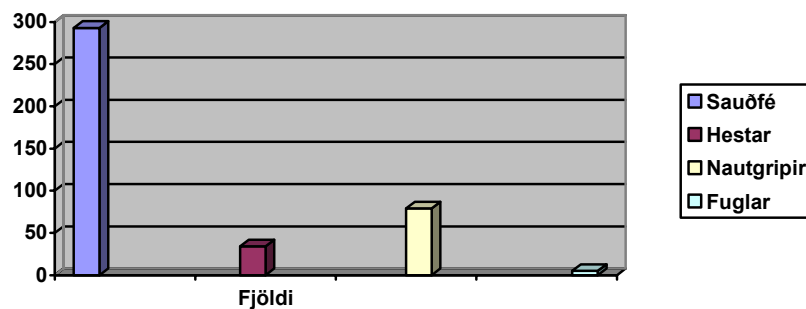
<sup>13</sup> Soffía Guðný Guðmundsdóttir og Laufey Guðnadóttir 2002:51.

síðmiðöldum en til eru dæmi þess að það hafi verið notað hérlandis, s.s. í húsakynnum heldra fólks. Í Viðeyjarklaustri fundust einnig brot úr samskonar gleri þegar grafið var í rústir þess fyrir um áratug.

Eins og greint var frá hér í kaflanum á undan eru engar aðrar samtímaheimildir til um byggingar klaustursins en þær sem varðveittar eru í rústum þess á Kirkjutúninu. Aftur á móti eru til bæði munnlegar og ritaðar heimildir um uppistandandi byggingar á Skriðuklaustri eftir að klausturhald lagðist þar af. Til þessara bygginga telst klausturkirkjan sem stóð til loka 18. aldar. Ekki verður grafið í rústir hennar fyrir en sumarið 2003 eða síðar.

### 3.4 Bein

Mikið fannst af beinum húsdýra og fiska á rannsóknarsvæðinu. Tvær heilar hauskúpur af hestum fundust en búið er að tegundargreina öll bein. Engin mannabein voru í beinasafninu.



Mynd 5. Skipting húsdýrabeina milli tegunda.

Húsdýrabeinin eru af sauðfé, hestum, nautgripum og fuglum, líklega hænsnum. Bein af sauðfé eru langflest, nautgripabeinin fylgja þar á eftir hvað fjölda varðar, síðan hestabein og loks fuglabein sem eru örfá (mynd 5).<sup>14</sup>

Athyglisvert er að sauðfjárbeinin voru í nánast öllum tilfellum af kjötmestu pörtum skepnunnar, sem augljóslega hafa þá verið valdir sérstaklega úr þeim kjötminni.<sup>15</sup> Þessar

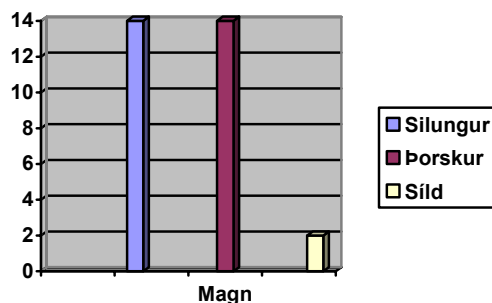
<sup>14</sup> Møller, Jonathan 2002.

<sup>15</sup> Møller, Jonathan 2002.

niðurstöður úr greiningu á beinasafninu sýna ekki aðeins að kinda- og lambakjöt hefur verið algengasta fæða reglubræðranna og þeirra sem höfðust við í klaustrinu á Skriðu, heldur hefir sérvalið kjötmeti verið þar helst á borðum.

Fisktegundirnar eru þrjár, silungur, þorskur og síld. Svipað magn fannst af þorsk- og silungsbeinum en síldarbeinin eru aðeins tvö talsins (mynd 6).<sup>16</sup> Silungurinn getur hafa verið veiddur í ám og vötnum í nágrenni Skriðuklausturs. Þorskurinn og síldin hafa líklega verið flutt þangað frá sjó en vitað er að Skriðuklaustur átti ítök allt að Héraðsflóa og á fjörðunum.<sup>17</sup>

Það verður þó að teljast afar merkilegt að síldarbein skuli hafa fundist í rústunum því síld þótti ekki mannamatúr fyrr en á síðari tímum. Síld var mikið notuð sem skepnufóður hér áður fyrr, en rústir þær sem grafið var í sumarið 2002 eru án efa mannabústaðir svo tæplega er hér um skepnufóður að ræða. Verið getur að þeir erlendu munkar sem hugsanlega höfðust við í klaustrinu hafi borið þennan sið með sér frá heimalandi sínu en reikna má með að einhverjir reglubræðranna hafi komið frá Hollandi þar sem síld var algeng fæða fólks.



Mynd 6. Skipting fiskbeina eftir tegundum.

Einnig má túlka síldarbeinin sem fundust í rústunum á Skriðuklaustri sem vísbendingu um að Íslendingar hafi borðað síld á miðöldum þó svo hafi ekki verið síðar. Rétt er að minna á að varðveisluskilyrði eru með eindæmum góð á Skriðuklaustri og því getur verið að síldarbeinin hafi varðveist betur þar en annarsstaðar. Auk þess eru beinin einungis tvö.

<sup>16</sup> Møller, Jonathan 2002.

<sup>17</sup> Heimir Steinsson 1965:126 ff.

## 4. Niðurstöður

Mikilvægum markmiðum hefur þegar verið náð nú að loknu fyrsta ári fornleifarannsóknarinnar. Munar þar mestu um hversu vel tókst til við að safna gögnum og upplýsingum í uppgreftrinum á Skriðuklaustri sumarið 2002. Við forkönnunina sem gerð var á staðnum sumarið 2000 kom margt í ljós sem benti til þess að rústir Skriðuklausturs væri að finna á Kirkjutúninu en löngum hafði verið talið að það hefði staðið á sjálfu bæjarstaðinu á Skriðu. Þetta hefur nú verið staðfest með áframhaldandi rannsóknum á staðnum.

Varðveisluskilyrði í Fljótsdal eru með eindæmum góð og rústir klaustursins því mjög vel varðveittar. Það sama gildir um gripi og bein. Rústirnar eru sömuleiðis nánast óskemmdar af seinni tíma jarðraski en þær liggja að mestum hluta eftar rústa á rannsóknarsvæðinu, rétt undir yfirborðinu. Það er ómetanlegt fyrir framgang fornleifarannsóknar þegar slíkar aðstæður eru fyrir hendi og gerir árangur vísari en ella.

### 4.1 Klaustur byggt á Kirkjutúninu um aldamótin 1500

Gjóskulög á rústasvæðinu eru mjög skýr og henta vel til aldursgreiningar á þeim byggingum sem þarna stóðu. Þau gjóskulög sem nýtast best í þessu tilliti er gjóska úr gosi í Veiðivötnum árin 1477 og 1717. Af þessum gjóskulögum má sjá að rústirnar eru af byggingum sem reistar voru stuttu eftir að 1477-gjóskan féll á svæðinu og að byggingarnar höfðu verið yfirgefnar nokkuð löngu áður en gos varð í Veiðivötnum árið 1717. Þetta staðfestir að byggingarnar sem stóðu á Kirkjutúninu eru frá klausturtímanum.

Um fáar byggingar getur verið að ræða aðrar en klaustrið sjálft sem samkvæmt rituðum heimildum var starfrækt á jörðinni á árunum 1493-1552. Í veggjatorfi bygginganna má einnig greina gjósku frá gosi úr Örafajökli árið 1362, auk gjóskunnar úr Veiðivatnagosinu árið 1477, sem staðfestir sömuleiðis að byggingar þessar voru reistar eftir að umrædd gos urðu.<sup>18</sup>

---

<sup>18</sup> Magnús Sigurgeirsson 2002.



Gjóska úr Öskjugosinu árið 1874 er einnig mjög mikil og greinileg á rústasvæðinu.<sup>19</sup> Svo virðist sem rústir klaustursins hafi verið greinanlegar á yfirborði jarðar þegar Askja gaus, því gjóskunni frá henni hefur verið mokað í eina tótt á staðnum þegar tún voru hreinsuð eftir gosið. Engar rústir fyrir utan rúst kirkjunnar og kirkjugarðsins, sem voru í notkun allt fram til loka 18. aldar, eru annars greinanlegar á yfirborði rannsóknarsvæðisins í dag.



*Mynd 7. Þegar grafið hafði verið undir rústirnar kom í ljós dökkt, óslitið gjóskulag frá gosi í Veiðivötnum árið 1477. Þetta sýnir að byggingin var reist skömmu eftir að gjóskan féll yfir svæðið (Steinunn Kristjánsdóttir, 2002)*

Afstaða gjóskulaga og annarra jarðlaga á rústasvæðinu sýndu jafnframt að undir rústunum frá klausturtímanum eru aðrar enn eldri rústir, trúlega leifar bæjarstæðis frá landnámsöld, en bæjarstæði þetta hefur verið farið í eyði þegar gos varð í Heklu árið 1158. Samkvæmt þessu varð nokkurra alda hlé á búsetu á Klausturtúninu eftir að býlið var yfirgefið á 12. öld, þar til að klaustur var reist þar við lok 15. aldar.

---

<sup>19</sup> Magnús Sigurgeirsson 2002.



Ekki gerist þess þörf að svo stöddu að láta greina bein, við eða önnur lífræn efni til kolefnisaldurs vegna þess hve skýr gjóskulögin eru á staðnum en þau koma að mjög góðum notum við aldursgreiningar. Skekkjumörk kolefnisaldursgreininga geta numið allt að 60 árum og rekstartími klaustursins var stuttur, svo ekki er víst að slíkar greiningar gæfu af sér nákvæmari upplýsingar en þær sem þegar liggja fyrir. Rétt er þó að benda á að einnig verður stuðst við ritaðar heimildir og aldur nokkurra gripa sem fundust við uppgröftinn, auk gjóskulagatímatalesins, við aldursgreiningu og túlkun á minjunum á Klausturtúninu. Kolefnisaldursgreiningarnar verða aftur á móti látnar bíða um sinn.

## 4.2 Kirkjutúnið á Skriðu

Sem fyrr segir hefur nú verið staðfest með fornleifauppgreftinum á Skriðuklaustri að rústir klaustursins stóðu á Kirkjutúninu, um 150 metrum neðan við gamla bæjarstæðið á Skriðu. Klausturkirkjan, sem samkvæmt rituðum heimildum var reist þar á túninu um aldamótin 1500, hefur verið hluti af því.<sup>20</sup> Eins og áður sagði er í dag greinileg rúst þessarar kirkju og ferhyrndur kirkjugarður sem umlykur hana. Aðrar rústir eru ekki sýnilegar á yfirborði túnsins.

Gömul helgisögn greinir frá kraftaverki sem átti sér stað á Kirkjutúninu á 15. öld. Valþjófsstaðarklerkur átti leið út dalinn að þjónusta dauðvona sóknarborn. Á leiðinni týndi hann kaleik sínum og patínu. Var maður sendur að leita og fannst hvort tveggja á þúfu neðan við bæinn að Skriðu. Kaleikurinn var fullur af víni, patínan yfir og á henni brauð. Litið var á þetta sem kraftaverk og reist kapella til minningar um atburðinn með altarið þar sem þúfan var. Síðan var þar stofnað klaustur, helgað Maríu mey og blóði Krists.<sup>21</sup>

Samkvæmt rituðum heimildum var kirkjan á Kirkjutúninu í notkun vel á aðra öld eftir að klausturhald lagðist af árið 1792. Hún var endurgerð nokkrum sinnum á því tímabili. Við uppgröftinn á Skriðuklaustri kom í ljós að kirkjugarðsveggurinn er yngri en klausturrústirnar sem liggja undir honum. Kirkjugarðsveggurinn hefur því greinilega verið gerður eftir að hætt var að nota byggingar klaustursins. Engar skemmdir hafa orðið

---

<sup>20</sup> Helgi Hallgrímsson 1999:35.

<sup>21</sup> Helgi Hallgrímsson 1987-88:5b.

á klausturrústunum sjálfum við gerð hans, því hann er hlaðinn úr torfi og lagður yfir þær (teikning 7.1.1).

Kirkjugarðurinn á Kirkjutúninu er sagður hafa verið vígður af biskupi þann 23. ágúst 1496 en nákvæmur vígsludagur kirkjunnar sjálfar er ekki þekktur. Samkvæmt vígslubréfi þar um skyldu heimamenn klaustursins og pílgrímar þeir sem deyja á staðnum vera jarðsettir í kirkjugarðinum, auk þeirra sem sérstaklega kjósa sér legstað þar.<sup>22</sup>

Við rannsóknina sumarið 2002 var hvorki grafið í rúst kirkjunnar né í kirkjugarðinn en fullvíst má þó telja að kirkjan á Kirkjutúninu sé klausturkirkjan sjálf. Í rannsóknaráætlun Skriðuklaustursrannsókna er gert fyrir uppgrefti á þessum svæðum sumrin 2003 og 2004.

### 4.3 Andlegt amstur aðskilið frá því veraldlega

Löngum hefur verið talið að á Íslandi hafi klausturhald farið fram samhliða veraldlegu amstri í bæjarhúsum þeim er stóðu á klausturjörðunum, m.ö.o. að klausturhald hafi ekki farið fram í sérstökum byggingum eins og tíðkaðist erlendis.<sup>23</sup> Rétt er þó að geta þess að þessi tilgáta hefur verið dregin sérstaklega í efa ekki síst í ljósi þess að slíkt fyrirkomulag þekkist ekki í nágrannalöndum okkar en einng vegna þess að samtímaheimildir um íslensk klaustur hefur skort.<sup>24</sup>

Viðtekin venja var að evrópsk klaustur væru rekin í sérstakri byggingu sem samanstóð af nokkrum, litlum, samföstum vistarverum, kirkju og klausturgarði. Á klausturjörðunum stóðu einnig stórir bæir þar sem hið mikla veraldlega amstur sem fylgdi rekstri klaustranna fór fram.

Enn sem komið er hafa engin ummerki veraldlegs amsturs komið í ljós á því uppgrafrarsvæði sem opnað var árið 2002. Þessar niðurstöður gefa tilefni til þess að ætla að klaustrið á Skriðu hafi verið starfrækt í sérstakri byggingu, aðskilið frá veraldlegum umsvifum á bænum á Skriðu. Samkvæmt þessu hefur hin andlega hlið klausturlífsins farið fram í byggingunum á Kirkjutúninu en hin veraldlega hlið þess hefur farið fram í bæjarhúsum er þá stóðu á bæjarstæði Skriðu. Þessar niðurstöður samrýmast því

---

<sup>22</sup> Helgi Hallgrímsson 1987-88:4.

<sup>23</sup> Anna Sigurðardóttir 1988:293; Hörður Ágústsson 1989:293-296.

<sup>24</sup> Guðrún Harðardóttir 1998:34.

hugmyndum um hlutverk klaustra en þau áttu umfram allt að vera pílgrímastaður sem var lokaður frá hinum veraldlega heimi.<sup>25</sup>

Grunnform þeirra rústa sem þegar hafa verið grafnar upp á Skriðuklaustri benda til þess að klausturbyggingin hafi verið samansett úr þétt samliggjandi vistarverum og að kirkjan sem þar stóð hafi verið hluti af því. Grunnform þetta er sambærilegt við það sem þekkist frá öðrum evrópskum miðaldaklaustum. Í klaustri þurftu að vera vistarverur sem gengdu ákveðnum hlutverkum, auk kapellu eða kirkju. Algengt var þó að klaustrin ættu auk þess sóknarkirkjur utan klausturmúranna en ekki var gert ráð fyrir að munkarnir þjónuðu þeim. Þess eru þó dæmi.<sup>26</sup>



*Mynd 8. Rannsóknarsvæðið á Skriðuklaustri í Fljótsdal sumarið 2002 (Sófus Jóhannsson 2002).*

Fjarlægð klausturkirkjunnar frá bæjarstæðinu á Skriðu hefur valdið fræðimönnum heilabrotum, sé tekið mið af hugmyndum um það að klaustrið sjálf hafi verið staðsett á

<sup>25</sup> Gunnar F. Guðmundsson 2000:223.

<sup>26</sup> Gunnar F. Guðmundsson 2002:224-225.

bæjarstæðinu. Heimildir geta aðeins um heimakirkju á Skriðubænum, sem staðsett var nærri bæjarstæðinu, auk klausturkirkjunnar sem staðsett var á Kirkjutúninu.<sup>27</sup>

Sú staðreynd að tvær kirkjur skuli hafa verið í notkun samtímis á Skriðu ytir undir hugmyndir um að klausturlífið hafi verið aðskilið frá öðrum umsvifum á Skriðubænum. Kirkjan á Kirkjutúninu hefur þá aðeins þjónað klausturbúunum en heimakirkjan heimamönnum á Skriðu. Þetta staðfestir enn og aftur þá tilgátu sem uppgröftur þar hefur svo sannað, að klaustrið hafi verið byggt á Kirkjutúninu en ekki á bæjarstæðinu.

Reglubræður þurftu að hafa beinan og daglegan aðgang að kirkju fyrir messur jafnt sem tíðasöng. Messur voru haldnar a.m.k. tvisvar á sólarhring og tíðasöngur 4-5 sinnum. Kirkjuklukkunni var hringt til að kalla munkana til tíða og messu. Mikilvægt var að mætt yrði til óttusöngs fyrir fyrstu morgunskímu dagsins og eins til náttisöngs fyrir náttmyrkrið. Hver og einn skyldi einnig ganga tafarlaust til kirkjunnar en þó án nokkurs asa sem þótti refsiverður.<sup>28</sup> Kirkjan getur því vart hafa staðið langt fjarri öðrum klausturhúsum.

Einnig er talið fullvíst að klausturkirkjan á Skriðu hafi aldrei þjónað sem sóknarkirkja, þrátt fyrir meintan íburð hennar og stærð, vegna nálægðarinnar við höfuðkirkjuna á Valþjófsstað.<sup>29</sup> Hlutverk hennar hefur því aðeins verið það eitt, á meðan klaustur var starfrækt á Skriðu, að þjóna mörgum þeirra mikilvægu þátta sem heyrðu til andlegs lífs í klaustrum.

Reikna má með að allt í allt hafi 20 manns þurft að sinna búrekstri á Skriðu á uppgangstíma klaustursins svo vel mætti vera, slík voru veraldleg umsvif þess. Þó svo að klausturlífið hafi verið aðskilið frá veraldlegu lífi þá hefur daglegt amstur ekki verið minna innan veggja klaustursins en utan þeirra. Stundatafla þeirra sem þar höfðust við var ströng, auk þess sem mjög gestkvæmt hefur verið í klaustrunum. Skylda var að taka vel á móti öllum gestum sem þar bar að garði en sérstaka umhyggju átti að sýna fátæklingum og pílgrímum. Klaustrin tóku einnig oft á móti próventufólki sem eignaðist þar með ævilangt athvarf í þeim fyrir aleigu sína og í raun sálu. Konur jafnt sem karlar gátu gerst próventufólk í bæði munga- og nunnuklaustrum.<sup>30</sup> Loks ber að geta þeirra ytri skóla sem

---

<sup>27</sup> Heimir Steinsson 1965:33 44, 61-62.

<sup>28</sup> Gunnar F. Guðmundsson 2000:232, 236.

<sup>29</sup> Heimir Steinsson 1965:32.

<sup>30</sup> Gunnar F. Guðmundsson 2002:218-220.

starfræktir voru í mörgum klaustrum hérlendis sem og erlendis. Talið er að slíkur skóli (schola exterior) hafi rekinn í klaustrinu á Skriðu.<sup>31</sup>

## 5. Samantekt

Framkvæmdaáætlun fornleifarannsóknarinnar miðast við uppgröft í fimm sumur á Skriðuklaustri og úrvinnslu þar á milli. Sumarið 2002 var fyrsta ár uppgraftrar. Veturinn 2002-2003 var unnið úr þeim gögnum sem þá voru grafin upp.

Uppgröftur sumarið 2002 einskorðaðist við 140 m<sup>2</sup> svæði á Kirkjutúninu sem liggur um 150 metrum neðan við gamla bæjarstæðið á Skriðu. Á svæðinu komu í ljós rústir fjögurra samliggjandi bygginga. Lokið var að fullu við uppgröft í einni þeirra en haldið verður áfram að grafa upp hinar þrjár sumarið 2003.

Ekki þarf að eyða fé og tíma í að komast niður á rústir klaustursins sem er aðalviðfangsefni rannsóknarinnar því þær liggja efstar rústa á svæðinu. Varðveisluskilyrði eru ótrúlega góð á staðnum. Grunnform klausturbygginganna er af báðum þessum ástæðum nánast óskemmt, a.m.k. á því svæði sem opnað var sl. sumar. Byggingarnar hafa ekki verið rifnar né byggt á þeim svo skemmdir hafi hlotist af. Gjóskulög eru að sama skapi mjög svo greinileg á svæðinu, meðal annars vegna góðra varðveisluskilyrða, og koma því rannsókninni að mjög góðum notum til aldursgreininga.

Enn er ekki að fullu ljóst hvort allar byggingarnar tilheyra saman byggingaskeiðinu en samkvæmt vitnisburði gjóskulaga í rústunum voru a.m.k. þrjár þessara bygginga reistar skömmu eftir að gos varð í Veiðivötnum árið 1477. Fjórða byggingin gæti verið eldri en úr því verður ekki skorið fyrir en uppgeftri á henni hefur verið lokið. Allar byggingarnar fjórar eru komar í eyði nokkuð löngu áður en gos verður aftur í Veiðivötnum árið 1717. Þeir gripir sem hingað til hafa fundist í rústunum styðja þessa aldursgreiningu. Gripirnir benda til klausturhalds og andlegrar trúariðkunar á Kirkjutúninu frekar en til veraldlegra athafna.

Samkvæmt aldursgreiningum gjóskulaga og gripa eru þær rústir sem byrjað er að grafa í á Kirkjutúninu augljóslega frá tímum klausturhalds á Skriðu. Útlit rústanna og form, auk gripanna, bendir jafnframt til þess að þær séu ekki leifar bæjarstæðis heldur er hér að

---

<sup>31</sup> Heimir Steinsson 1965:90-94.

öllum líkindum um rústir klaustursins að ræða. Niðurstöður sumarsins styðja því þá kenningu sem sett hefur verið fram að klaustrið hafi staðið á Kirkjutúninu á Skriðu og að umsvif þess hafi verið aðskilin frá daglegu amstri á bænum.<sup>32</sup> Ljóst er einnig frá uppgreftri sumarsins 2002 að undir rústum klaustursins er landnámsbýli sem vert væri að rannsaka. Fornleifarannsóknin *Skriðuklaustur – híbýli helgra manna* beinist þó sem fyrr að byggingum klaustursins og starfsemi þess.

---

<sup>32</sup> Steinunn Kristjánsdóttir 2000:11.

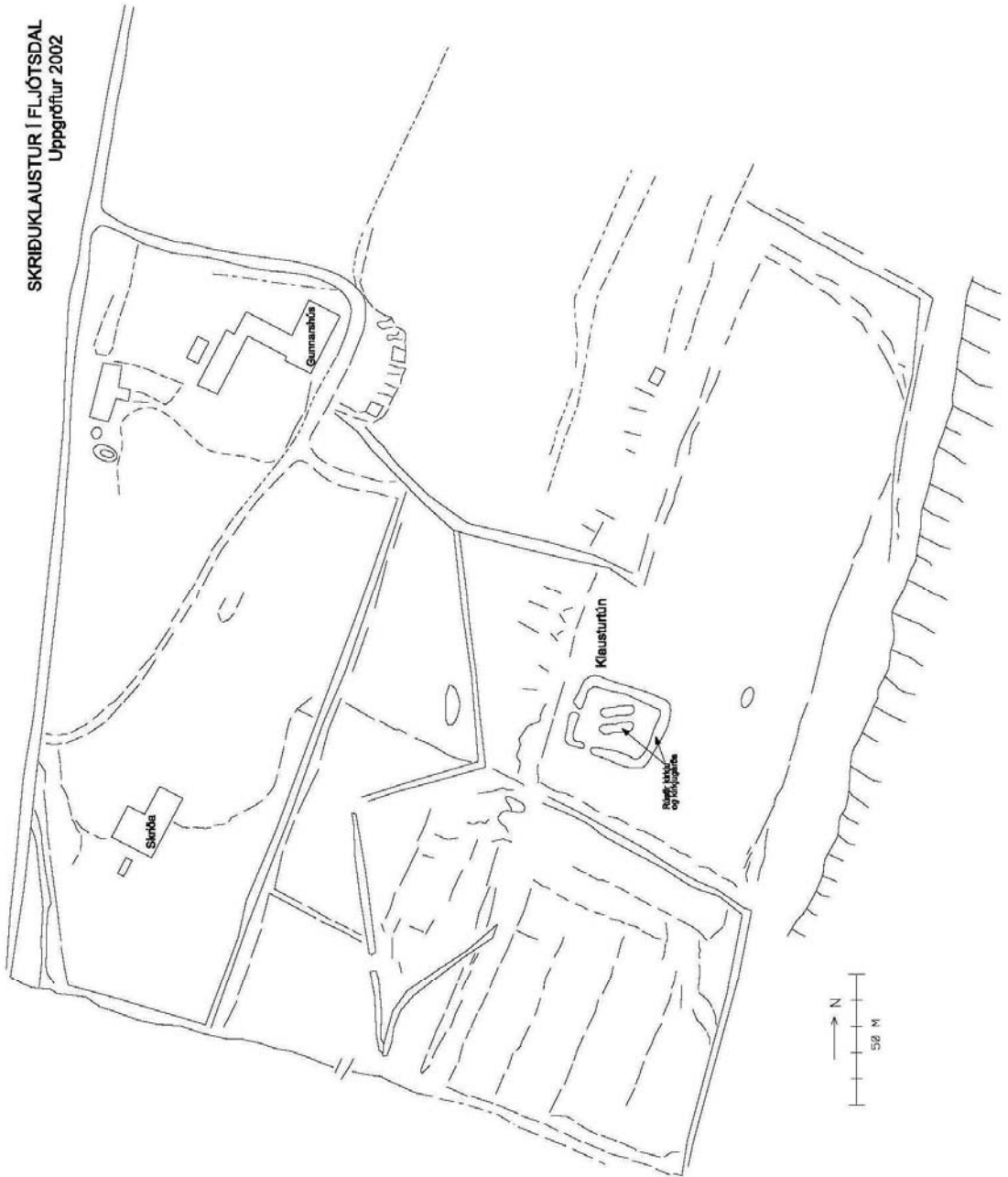
## 7. Fylgiskjöl

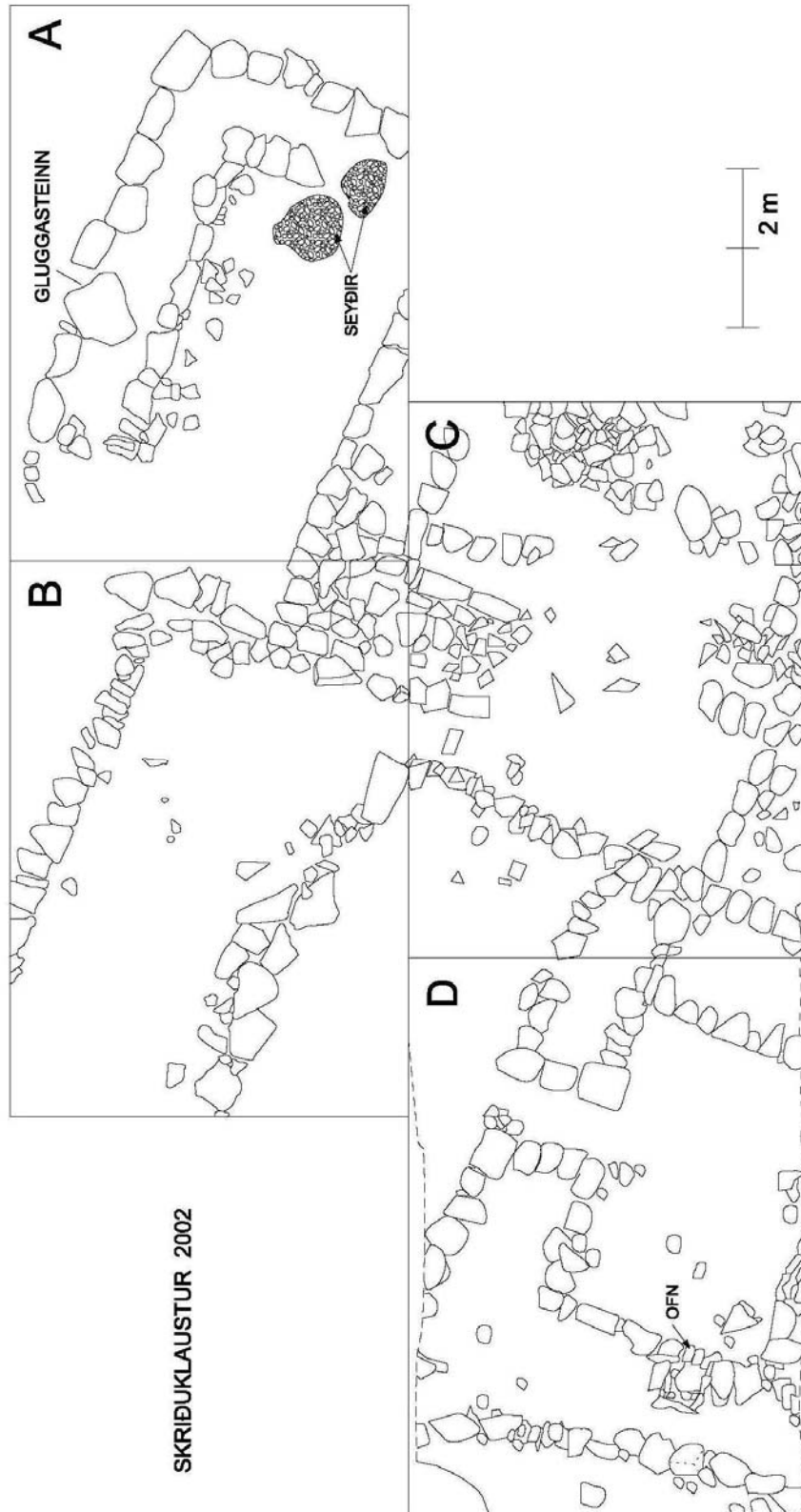
## 7.1 Teikningar

- 7.1.1 Yfirlitsteikning af Skriðujörðinni. Uppgröftur sumarið 2002 einskorðaðist við Kirkjutúnið. Greina má þar rúst kirkju og kirkjugarðs. Vinnusvæðin fjögur sem opnuð voru sumarið 2002. Þau eru auðkennd með bókstöfunum A, B, C og D.
- 7.1.2 Grunnteikning af rústunum sem í ljós komu á vinnusvæðunum fjórum.
- 7.1.3 Dreifing nokkurra gripa sem fundust við uppgröftinn sumarið 2002.



SKRIBUKLAUSTUR | FLJÓTSDAL  
Uppgröftur 2002



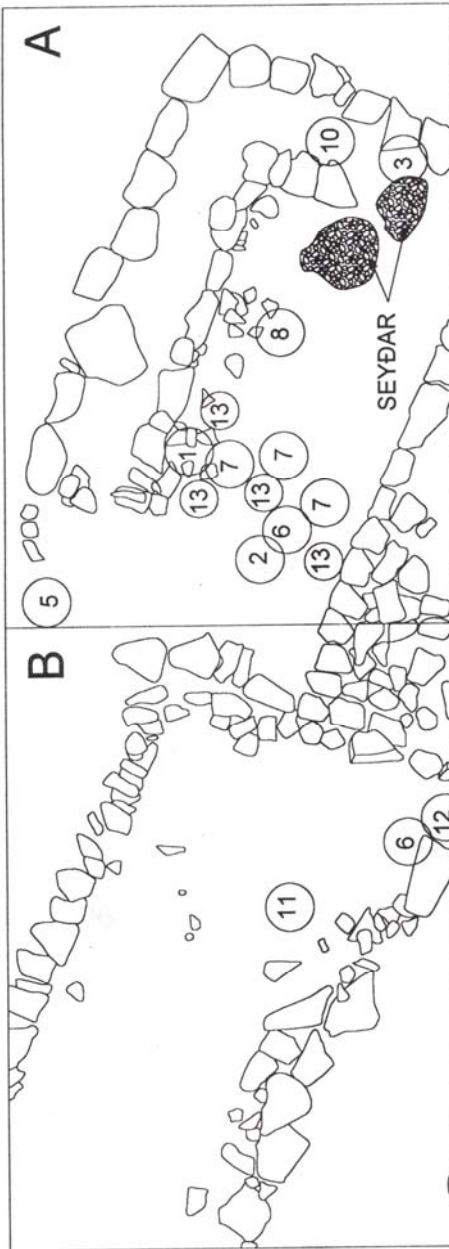


SKRIÐUKLAUSTUR 2002

SKRÍÐUKLAUSTUR 2002

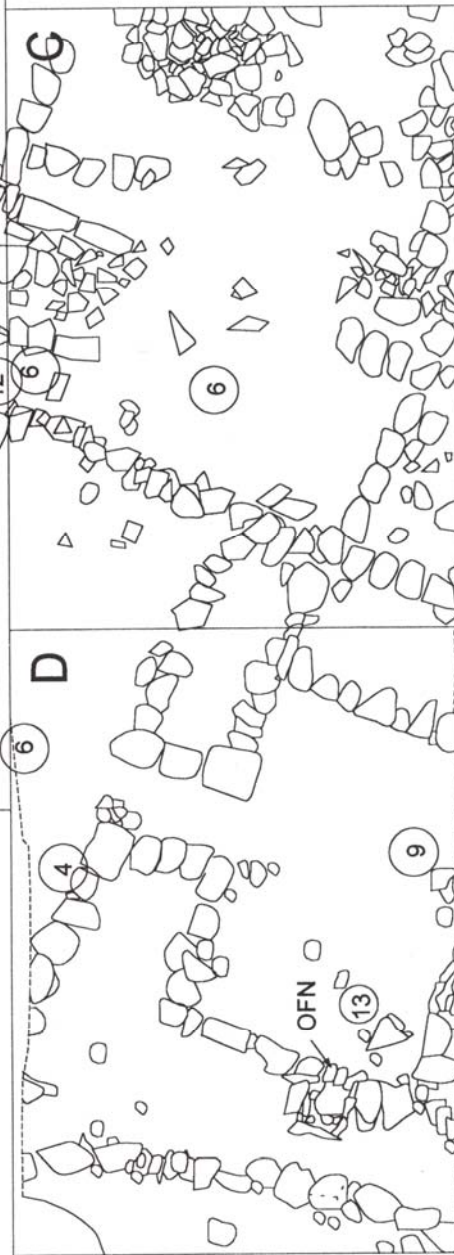
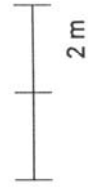
Dreifing nokkurra gripa:

- 1 - Brot af kertagrind 2002-36-88.
- 2 - Bryni 2002-36-154.
- 3 - Brennisteinn 2002-36-81.
- 4 - Litunarsteinn 2002-36-89.
- 5 - Þrjónn 2002-36-169.
- 6 - Hnifar 2002-36-57, 2002-36-96, 2002-36-120, 2002-36-134, 2002-36-213
- 7 - Stimpillakk 2002-36-135, 2002-36-135, 2002-36-180.
- 8 - Steint gler 2002-36-103.



Dreifing gripa, frh.

- 9 - Kijasteinn 2002-36-124.
- 10 - Sylgja 2002-36-37.
- 11 - Sleggja 2002-36-63.
- 12 - Skæri 2002-36-115.
- 13 - Keramik 2002-36-47, 2002-36-74, 2002-36-157, 2002-36-178, 2002-36-186.



## 7.2 Fundaskrá

**SKRÍÐUKLAUSTURSRANNSÓKNIR**  
**Fundaskrá 2002**

Dags	Nr.	Fundur	Staðsetning			Sv.	J-lag	Skráð af	Lýsing	Greining	Geymsla
			x	y	+						
28.06	2002-36-001	Málmþynna	75,2	70,9	41,71	D	9	SK	Málmþynna í tveimur stykkjum	Látún?	Þjms
27.06	2002-36-004	Bein	75,5	74	42,76	D	5	SK		Fiskbein, rif úr silungi	Þjms
27.06	2002-36-005	Viður	87	70	41,72	C	4	Rosie	Bitar og mylsna		Þjms
28.06	2002-36-006	Óþekktur málmhlutur	90,90	78,37	41,80	A	8	JIS	Gjall?		Þjms
28.06	2002-36-007	Nagli	91,20	78,20	41,80	A	8	JIS	Járnnegli	Járn	Þjms
28.06	2002-36-008	Textíll	82,99	77,80	41,81	B	2	Jon Moller	Bútur	Vaðmál	Þjms
28.06	2002-36-009	Bein	75,2	70,9	41,71	D	9	SK	Samansafn	Níu ærbein, eitt kýrbein, 5 ógr. Sjá skýrslu J. Moller.	Þjms
28.06	2002-36-010	Viður	82,4	77,6	41,81	B	2	Jon Moller	Þrjú litlir bútar, brenndir		Þjms
28.06	2002-36-011	Kol	82,4	77,6	41,81	B	2	Jon Moller	Viðarkol, nokkrir molar		Þjms
01.07	2002-36-012	Nagli og bein	83	76,3	42,79	B	2	Jon Moller	Járnnegli	Járn. Kindabein.	Þjms
01.07	2002-36-013	Óþekktur málmhlutur	82,8	75,85	42,79	B	2	Jon Moller	Boginn koparteinn, flatur	Kopar?	Þjms
01.07	2002-36-014	Óþekktur málmurhlutur	83,4	71,8	42,73	C	2	Julian	Trúlega bót.	Messing eða kopar.	Þjms
01.07	2002-36-015	Nagli og bein	82	77,26	42,75	B	2	Helene	Brotinn, efri hluti. Samansafn af beinum.	Járn. Bein nautgr., kindum og hestum.	Þjms
01.07	2002-36-016	Gjall	81,52	77,38	42,78	B	2	Helene	Gjallmoli		Þjms
01.07	2002-36-017	Keramik	83,20	72,20	42,60	C	2	Julian	Hvít brot.	Leir, 20. öld.	Þjms
01.07	2002-36-018	Viður	82,56	72,74	42,80	C	2	Rosie	Nokkur, lítil brot og mylsna.		Þjms
01.07	2002-36-019	Málmur	82	73,25	42,70	C	6	Rosie	Lítill, hringlaga málmútur.	Trúlega látún.	Þjms

02.07	2002-36-020	Bein	91,5	75,5		A	2	Bára	Með áletrun, tálgaður	Hryggjarliður	Þjms
04.07	2002-36-021	Horn	78,1	80,8		B	2	John	15 cm langt		Þjms
05.07	2002-36-022	Viður	82,68	73,70	41,69	C	7	Rosie	Litlar flísar		Þjms
03.07	2002-36-023	Málmur	74,8	73,55	41,63	D	5	Sófus	Járnbútur með gati, 6 x 7 cm	Járn	Þjms
03.07	2002-36-024	Kol	74,9	73,7	41,63	D	5	Sófus	Allstór moli, fannst í torfvegg	Viður	Þjms
08.07	2002-36-025	Viður	82	72,3	41,9	C	6	Rosie	Litlar flísar	Viður	Þjms
08.07	2002-36-026	Kol	80,80	73,40	41,95	C	5	Rosie	Litlir kolamolar	Viður	Þjms
04.07	2002-36-027	Málmur	89,70	76,80	41,74	A	3	Bára	Koparflaga, 1 x 2 cm	Kopar eða látún	Þjms
05.07	2002-36-028	Bein	87	78,20	41,73	A	3	Bára	Nokkur bein	Hesta og kindabein; rif, haus o.fl.	Þjms
08.07	2002-36-029	Postulín	85,54	78,25	41,74	A	3	Bára	Brot, 1 x 1,5 cm		Þjms
10.07	2002-36-030	Óþekkt áhald úr beini				D	4	Steinunn	Útskorinn	Rifbein úr stórgrip, (hestur eða kýr).	Þjms
10.07	2002-36-031	Bein	76	74,80	41,65	D	5	Steinunn	Tvö bein		Þjms
10.07	2002-36-032	Bein og tennur	76,10	73,60	41,65	D	5	Steinunn	Samansafn	Kindabein, kýr eða hestabein.	Þjms
10.07	2002-36-033	Bein	75,8	74	41,65	D	9	Steinunn	Samansafn	Kindabein	Þjms
10.07	2002-36-034	Bein	75,5	74,8	41,65	D	4	Steinunn	Samansafn	Kindabein	Þjms
10.07	2002-36-035	Bein				A		Bára	Samansafn úr teiknilagi A3	Hestabein, kindabein, nautgripabein og fuglabein.	Þjms
11.07	2002-36-036	Málmur	77,10	77,05	41,64	D	4	Steinunn			Þjms
11.07	2002-36-037	Sylgja	90,14	77,70	41,75	A	10	Jón Ingi		Járn	Þjms
11.07	2002-36-038	Nagli	90,68	78,72	41,75	A	5	Jón Ingi		Járn	Þjms
11.07	2002-36-039	Bein				D		Steinunn	Samansafn úr teiknilagi D6	Kindabein	Þjms
15.07	2002-36-040	Málmur	82	78	41,65	B	4	Jonathan	Líklega nagli	Járn	Þjms
15.07	2002-36-041	Bein	75-76	71-72	41,60	D	9	Steinunn	Samansafn	Nautgripabein, kindabein.	Þjms
15.07	2002-36-042	Bein	74-75	73-74	41,60	D	4	Daniel	Samansafn	Kýrbein, hestabein, kindabein.	Þjms
15.07	2002-36-043	Nagli	73,72	71,90	41,60	D	4	Daniel		Járn	Þjms
15.07	2002-36-044	Postulín	73,70	70,95	41,60	D	4	Daniél			Þjms
15.07	2002-36-045	Bein	74-75	72-73	41,60	D	4	Daniél	Samansafn	Kindabein, kýrbein.	Þjms
15.07	2002-36-046	Nagli	75,80	72	41,60	D	9/5	Steinunn		Járn	Þjms
15.07	2002-36-047	Keramik	75,70	71,20	41,60	D	5/9	Steinunn	Brúnt, með glerungi	Leir	Þjms

15.07	2002-36-048	Málmur	75,5	71	41,60	D	9	Steinunn	Nagli?	Járn	Þjms
15.07	2002-36-049	Koparflaga	86,75	78,50	41,75	A	4	Bára	1 x 3,5 cm	Kopar eða látún	Þjms
15.07	2002-36-050	Bein				A	4	Bára	Samansafn úr teiknilagi A4	Kindabein. Tönn úr hesti eða kýr. 17 ógreinanleg bein.	Þjms
15.07	2002-36-051	Hóffjöður, járn, bein	86,50	75,45	41,75	A	4	Bára	Járnbútur 2,5 x 1,5 cm. Hóffjöður 4 cm.	Járn og bein	Þjms
15.07	2002-36-052	Bein	78-79	74-75	41,16	D	4	Steinunn	Samansafn út reiknilagi D7	Kindabein	Þjms
15.07	2002-36-053	Hóffjöður	74,10	74	41,60	D	4	Steinunn	Úr teiknilagi D7	Járn	Þjms
16.07	2002-36-054	Kol	75,30	71,10	41,60	D	9	Steinunn	Úr teiknilagi D7.	Viður, ógreint.	Þjms
16.07	2002-36-055	Kol	79	78,8	42,56	B	5	Jonathan	Nokkrir litlir kolamolar, sennilega allir af sama stilk.	Viður, ógreint.	Þjms
16.07	2002-36-056	Hnoðnagli	78,10	74,20	41,60	D	4	Steinunn	Úr teiknilagi D7.	Járn.	Þjms
16.07	2002-36-057	Hnífur	78,75	75	41,60	B	5	Heléne	Hnífsblað með stuttu skafti	Járn.	Þjms
17.07	2002-36-058	Bein	81,50	79,50	41,60	B	13	Steinunn	Samansafn	Nautgripabein; haus, tennur, rif, leggir ofl.	Þjms
17.07	2002-36-059	Stórgripa-leggur og fleiri bein	77,8	70,10	41,60	D	4	Steinunn	Brotinn leggur, samansafn af beina.	Af nautgrip, femur. Kindabein.	Þjms
17.07	2002-36-060	Bein	74-75	74-75	41,53	D	4	Daniel	Samansafn	Kindabein	Þjms
17.07	2002-36-061	Bein	73-75	73-74	41,53	D	4	Daniel	Samansafn		Þjms
17.07	2002-36-062	Bein	76	72	41,53	D	9	Steinunn	Samansafn úr brunalagi		Þjms
17.07	2002-36-063	Sleggja	82	76,6	41,63	B	5	Jonathan	Brotin.	Grágrýti	Þjms
18.07	2002-36-064	Járnbútur	77,80	74,79	41,55	D	5	Daniel		Járn	
19.07	2002-36-065	Bein	75-77	70-72	41,52	D	4	Daniel	Samansafn		Þjms
19.07	2002-36-066	Járnplata	78,16	71,71	42,56	D	4	Daniel	1,5 x 1,5, með gati.	Járn	Þjms
19.07	2002-36-067	Hóffjöður	85	70,02	41,57	C	5	Julian	Heimasníðuð	Járn	Þjms
19.07	2002-36-068	Hóffjaðrir	86,90	70,20	41,53	C	5	Julian	Tvær, heimasníðaðar	Járn	Þjms
18.07	2002-36-069	Bein			41,52	D		Steinunn	Samansafn úr teiknilagi D7.		Þjms
18.07	2002-36-070	Nagli	79,9	71	41,52	D	4	Steinunn		Járn	Þjms
17.07	2002-36-071	Keramik	91,80	75,40	41,70	A	5	Bára	Brot, 1,0 x 1,5 cm		Þjms
17.07	2002-36-072	Nagli	90	75	41,70	A	5	Bára	4 cm langur, heimasníðaður	Járn	Þjms
18.07	2002-36-073	Kol	89,55	76,50	41,70	A	5	Bára	Nokkrir kolamolar	Viður, ógreint	Þjms
18.07	2002-36-074	Keramik	87	77,80	41,70	A	5	Bára	Fótur undan potti, 1 x 1,5 cm		Þjms
22.07	2002-36-075	Bein	78-80	70-75	41,52	D	4	Daniel	Samansafn		Þjms
22.07	2002-36-076	Hóffjöður	83,90	79	41,60	B	6	Jonathan		Járn	Þjms

22.07	2002-36-077	Kol	83,50	78,10	41,60	B	6	Jonathan	Samansafn af kolum	Viður, ógreint	Þjms
22.07	2002-36-078	Kol	85,90	75,80	41,70	A	5	Bára	Nokkrir molar	Viður, ógreint	Þjms
22.07	2002-36-079	Viður	80	73,15	41,70	A	5	Bára	Viðarbútur, órgreinanlegur	Teg. ekki greind	Þjms
22.07	2002-36-080	Viður	79,40	73,50	41,70	D	8	Bára	Viðarbútur	Ógr.	Þjms
22.07	2002-36-081	Brennisteinn	90,60	75,38	41,66	A		Steinunn	Fannst á milli steina í hleðslu.	Brennisteinsmoli, ca. 3 cm í þverm.	Þjms
23.07	2002-36-082	Hreindýrshorn	83,2	85	41,46	B	6	Jonathan	Brot úr hrein- eða dádýrshorni, unnið	Greint af Jonathan. Innflutt.	Þjms
23.07	2002-36-083	Rifrildissteinn	81,90	76,35	41,49	B	6	Jonathan	Lítill, pússaður hvítur steinn	Holufyllingar-steinn	Þjms
23.07	2002-36-084	Bein	75,8	71,7	41,48	D	5	Sófus	Þríhyrnt	Fuglabein	Þjms
23.07	2002-36-085	Kol	80,3	76,10	41,50	B	5	Jonathan	Moli, teiknilag 6	Ógr.	Þjms
23.07	2002-36-086	Kol	81,75	75,15	41,49	B	5	Jonathan	Moli, teiknilag 6	Ógr.	Þjms
23.07	2002-36-087	Hóffjöður	75,10	70,90	41,50	D	5	Steinunn		Járn	Þjms
23.07	2002-36-088	Skreyting af kertagrind	87,05	77,95	41,67	A	5	Steinunn	Teiknilag 6 (áður ritstill)	Járn, greint og röntgenmyndað	Þjms
24.07	2002-36-089	Litunarsteinn	78,75	74,28	41,48	D	13	Daniel	Grænn		Þjms
23.07	2002-36-090	Kol	85,80	75,50	41,67	A	5	Bára	Teiknilag A5	Ógr.	Þjms
23.07	2002-36-091	Málmur	85,90	75,15	41,67	A	5	Bára	Teiknilag A5. 1 x10,5 cm	Járn?	Þjms
23.07	2002-36-092	Hvítur stein, rifrildissteinn	85,80	75,80	41,67	A	5	Bára	Teiknilag 5, 4,5 x 2,5 x, 1 cm	Holufylling	Þjms
23.07	2002-36-093	Kolamolar	89,30	75,60	41,67	A	12	Bára	Teiknilag 5, nokkrir molar	Ógr.	Þjms
23.07	2002-36-094	Bein o.fl.			41,76	A		Bára	Samansafn úr teiknilagi A5		Þjms
23.07	2002-36-095	Eldtinna	82,90	71,90	41,46	C	6	Jonathan	Lítið brot (avslag)	Flinta.	Þjms
24.07	2002-36-096	Hnífsblað	82,95	72,25	42,47	C	6	Jonathan	Ryðgað, oddhvasst hnífsblað með engu skafti	Járn	Þjms
24.07	2002-36-097	Hóffjöður	81,70	71,40	42,46	C	6	Jonathan		Járn	Þjms
24.07	2002-36-098	Viður	83,42	71,80	42,02	C	6	Jonathan	9 bútar	Ógr.	Þjms
24.07	2002-36-099	Bein			41,48	D	4/13	Daniel	Samansafn		Þjms
24.07	2002-36-100	Bronsþynna	86,90	78	41,61	A	12	Steinunn	Teiknilag A6	Brons eða látún	Þjms
24.07	2002-36-101	Bronsþynna	86,60	79,80	41,60	A	10	Steinunn	Teiknilag A6. Þynna með gati fyrir miðju, 3 x 3 cm.	Brons eða látún	Þjms
24.07	2002-36-102	Málmur	88,60	77,60	41,60	A	12	Steinunn	Teiknilag A6, stykki með gati	Járn?	Þjms
24.07	2002-36-103	Gler	88,80	77,20	41,60	A	12	Steinunn	Teiknilag A6, steingler?		Þjms
27.07	2002-36-104	Málmur	88,70	77,10	41,60	A	12	Steinunn	Teiknilag A6. Aflangur bútur, ca. 8 cm.	Brons eða látún	Þjms



24.07	2002-36-105	Kol	77	73,25	41,48	D	4	Daniel		Ógr.	Þjms
17.07	2002-36-106	Málmþynna				D	8	Stefano	Málmþynna með gati fyrir miðju.	Brons eða látún	Þjms
24.07	2002-36-107	Málmþynna				E		Stefano	Málmþynna	Brons?	Þjms
25.07	2002-36-108	Viður	80	73,30	41,47	C	6	Bára	Teiknilag A7	Ógr.	Þjms
25.07	2002-36-109	Járn	88,30	75,76		A	12	Jón Ingi	?	?	Þjms
25.07	2002-36-110	Járnbíti	85,83	79,70	41,59	A	5	Jón Ingi	Smíðajárnsbiti, 2,5 x 1,5-2		Þjms
26.07	2002-36-111	Eirflaga	87,40	77,50	41,60	A	5	Jón Ingi	Teiknilag A7. 2 x 3 cm		Þjms
26.07	2002-36-112	Hóffjöður	79,10	74,40	41,42	D	12	Steinunn	Teiknilag D 10.	Járn	Þjms
26.07	2002-36-113	Gjall	79,52	71,45	41,42	D	5	Steinunn	Teiknilag D 10. Lítill moli.		Þjms
26.07	2002-36-114	Viður	82,15	73,10	41,47	C	11	Steinunn	Teiknilag C7, litlar flísar	Ógr.	Þjms
26.07	2002-36-115	Skæri	82,30	74,95	41,47	C	6	Steinunn	Teiknilag C 10	Röntgenmyndað.	Þjms
28.07	2002-36-116	Nagli	74,72	70,23	41,42	D	5	Daniel		Járn	Þjms
28.07	2002-36-117	Viður	79,5	79,2	41,43	B	7	Helene	Litlar flísar	Ógr.	Þjms
28.07	2002-36-118	Viður	80	79	41,44	B	7	Helene	Litlar flísar	Ógr.	Þjms
28.07	2002-36-119	Viður	82	76,9	41,46	B	7	Helene	Litlar flísar	Ógr.	Þjms
28.07	2002-36-120	Hnífsblað	82,15	75,05	41,45	B	7	Helene	Án skafts	Járn	Þjms
28.07	2002-36-121	Viður	81,90	77	41,43	B	7	Helene	Litlar flísar	Ógr.	Þjms
28.07	2002-36-122	Kol	84	79,01	41,46	B	7	Helene	Litlir molar	Ógr.	Þjms
28.07	2002-36-123	Viður	82,5	77,5	41,44	B	7	Helene	Litlar flísar	Ógr.	Þjms
28.07	2002-36-124	Kljásteinn	77,10	71,67	41,46	D	6	Daniel	Brotinn	Grágrýti	Þjms
28.07	2002-36-125	Bein	76-77	70-72	41,43	D	6	Daniel	Samansafn		Þjms
29.07	2002-36-126	Viður	79,15	77,50	41,46	B	7	Helene	Hluti af byggingu eða innréttingu.	Ógr.	Þjms
30.07	2002-36-127	Sýni	89,90	77,50	41,60	A	21	Steinunn	Teiknilag 8		Þjms
30.07	2002-36-128	Birkigrein/ C 14 sýni	86,40	76,90	41,60	A	18	Steinunn	Teiknilag 8		Þjms
30.07	2002-36-129	Sýni	89,95	77,60	41,60	A	5	Steinunn	Teiknilag 8, tekið við seyð A. Ath innihald (vax)?		Þjms
30.07	2002-36-130	Kol	86,8	76,8		A	18	Stefano			Þjms
26.07	2002-36-131	Kol	89,2	76,2	(1,27)	A	19	Stefano			Þjms
30.07	2002-36-132	Brennd bein	89,25	76,23	(1,28)	A	19	Stefano			Þjms
30.07	2002-36-133	Kol	90,5	77,5		A	23	Stefano			Þjms
30.07	2002-36-134	Hnífsblað	86	77,20	41,56	A	5	Steinunn	Teiknilag A7. Skaft vantar.	Járn	Þjms
31.07	2002-36-135	Stimpillakk	86,36	77,80	41,56	A	18	Steinunn	Teiknilag A8. Lítill moli.	Rautt	Þjms
31.07	2002-36-136	Nagli	78,55	70,5	41,38	D	6	Sófus	Sver, ca. 6 cm langur	Járn	Þjms

31.07	2002-36-137	Kol	81	77,5	41,41	B	8	Helene	Litlir molar	Ógr. Viður	Þjms
31.07	2002-36-138	Kol				A	19	Stefano			Þjms
31.07	2002-36-139	Kol				A	19	Stefano			Þjms
31.07	2002-36-140	Skeifa	86,60	71,30	41,60	C	8	Julian	Heimasmiðuð	Járn	Þjms
31.07	2002-36-141	Gjall	86,20	71,70	41,58	C	8	Julian			Þjms
01.08	2002-36-142	Bein	85,80	72,64	41,45	C	8	Rosie			Þjms
01.08	2002-36-143	Kol			41,56	A	12	Stefano	Teiknilag A9	Ógr.	Þjms
01.08	2002-36-144	Viðarkol	79,90	73,80	41,36	D	6	Daniel		Ógr.	Þjms
01.08	2002-36-145	Viðarkol	75,35	71,23	41,37	D	22	Daniel	Í vegg	Ógr.	Þjms
01.08	2002-36-146	Blýbútur	87	76	41,56	A	18	Jón Ingi	Teiknilag A 9, með hvítleitri útfellingu, 2,3 x 1 cm.		Þjms
01.08	2002-36-147	Hóffjöður	87	76	41,56	A	18	Jón Ingi		Járn	Þjms
01.08	2002-36-148	Viðarkol	87	76	41,56	A	18	Jón Ingi			Þjms
01.08	2002-36-149	Brennd bein	87	76	41,56	A	18	Jón Ingi			Þjms
01.08	2002-36-150	Járnklumpur	85,9	78,50	41,50	A	5	Steinunn	Teiknilag A9, smíðajárn	Járn	Þjms
01.08	2002-36-151	Brons	85,85	78,80	41,50	A	5	Steinunn	Teiknilag 9A		Þjms
01.08	2002-36-152	Járn (nagli)	86,85	78,20	(1,56)	A	5	Stefano			Þjms
01.08	2002-36-153	Járn (nagli)	86,80	78,15	(1,56)	A	5	Stefano			Þjms
01.08	2002-36-154	Brýni	86,10	77,20	41,48	A	5	Steinunn	Teiknilag A9.	Flöguberg	Þjms
01.08	2002-36-155	Stimpillakk	86,50	76,60	41,48	A	18	Steinunn	Teiknilag A9.		Þjms
01.08	2002-36-156	Járn	86,52	76,65	41,48	A	18	Steinunn	Teiknilag A9.		Þjms
01.08	2002-36-157	Keramik	86,50	76,60	41,48	A	18	Steinunn	Teiknilag A9.		Þjms
01.08	2002-36-158	Gjall	86,50	76,60	41,48	A	18	Steinunn	Teiknilag A9.		Þjms
01.08	2002-36-159	Kol	86,80	76,10	41,50	A	18	Steinunn	Teiknilag A9.		Þjms
01.08	2002-36-160	Bein, brennd	86,80	76,10	41,50	A	18	Steinunn	Teiknilag A9. Samansafn.		Þjms
01.08	2002-36-161	Viðarkol	74,60	71,50	41,32	D		Daniel	Úr ofni.		Þjms
01.08	2002-36-162	Viðarkol	76,42	73,20	41,32	D	5	Daniel			Þjms
01.08	2002-36-163	Málmþynna	79,20	74,05	41,32	D	5	Daniel	Ferhyrn, þunn plata.	Kopar eða látún	Þjms
06.08	2002-36-164	Sýni	71,95	75,10	41,33	D		Steinunn	Úr rennu við ofn.		Þjms
07.08	2002-36-165	Viðarkol	90-91	77-78	41,56	A	23	Steinunn	Samansafn úr kola- og brunapytti teng. seyðum.		Þjms
07.08	2002-36-166	Viðarkol	89,40	76,10	41,56	A	19	Steinunn	Samansafn úr botnlagi, seyður A.		Þjms
07.08	2002-36-167	Eldtinna	85	74,10	41,31	C	5	Steinunn			Þjms
07.08	2002-36-168	Viðarsýni	86,20	78,20	41,66	A	12	Steinunn			Þjms
07.08	2002-36-169	Prjónn	85,10	79,75	41,57	A	6	Stefano	Járnprjónn í þremur hlutum.	Járn	Þjms

07.08	2002-36-170	Bein	89	76,50	41,55	A	19	Steinunn	Samansafn úr seyð A.		Þjms
07.08	2002-36-171	Hóffjöldur	76,50	85,10	41,57	A	5	Steinunn	Heimasmíðuð	Járn	Þjms
07.08	2002-36-172	Kol				A	19	Stefano	Teikning A 8-3.		Þjms
07.08	2002-36-173	Kol	80,5	77,5	41,33	B	10	Helene			Þjms
07.08	2002-36-174	Hóffjöldur	80,35	78,05	41,31	B	10	Helene			Þjms
07.08	2002-36-175	Viður	79,15	77,85	41,31	B	10	Helene	Litlar flísar		Þjms
13.08	2002-36-176	Bein	82-83	76-77	41,13	B	14	Helene	Samansafn úr teiknil. B 12		Þjms
07.08	2002-36-177	Málmur	87,90	73,65	41,37	C	6	Rosie	Lítill þunn koparplata með skrauti.	Látún eða kopar	Þjms
07.08	2002-36-178	Keramik	86,95	78,05	41,55	A		Steinunn	Tvö brot. Teiknilag A 11		Þjms
07.08	2002-36-179	Brons	86,9	78,10	41,55	A	18	Steinunn	Teiknilag A 11		
07.08	2002-36-180	Stimpillakk	86,10	76,20	41,55	A	18	Steinunn	Teiknilag A 11		Þjms
07.08	2002-36-181	Viður	79	37,50	41,32	B	10	Helene			Þjms
07.08	2002-36-182	Járnbíti	82	78,50	41,35	B	10	Helene			Þjms
07.08	2002-36-183	Koparþynna	80,50	74,50	41,36	C	9	Julian			Þjms
07.08	2002-36-184	Málmur	80	80,60	41,32	C	9	Julian		Járn	Þjms
07.08	2002-36-185	Viður	84,70	73	41,37	C	9	Julian	Flísar		Þjms
08.08	2002-36-186	Keramik	86,80	77,95	42,44	A	18	Stefano	M. glerungi, gulur og brúnn.		Þjms
09.08	2002-36-187	Járn			42,41	A		Stefano			Þjms
09.08	2002-36-198	Keramik	86,60	77,5	42,41	A	18	Stefano	3 lítill brot		Þjms
12.08	2002-36-199	Nagli	75,5	70,80	41,23	D	6	Steinunn	Teiknilag D 13		Þjms
12.08	2002-36-200	Nagli	86,60	76,2	41,20	C	5	Julian	Líklega hóffjöldur	Járn	Þjms
12.08	2002-36-201	Viður	82,30	71,50	41,20	C	11	Julian	Teiknilag C 10.		Þjms
12.08	2002-36-202	Koparhólkur	83,6	75,90	40,31	B	14	Rikki	Lítill	Kopar eða látún	Þjms
12.08	2002-36-203	Gler	83,30	75,40	40,31	B	14	Rikki	Lítið.	Gler	Þjms
12.08	2002-36-204	Hóffjöldur	82,35	78,20	40,31	B	6	Rikki		Járn	Þjms
12.08	2002-36-205	Hóffjöldur	82	78	40,31	B	6	Rikki		Járn	Þjms
13.08	2002-36-206	Málmur	78,85	75	40,31	B	13	Helene	Teiknilag B 11.	Skreyttur	Þjms
13.08	2002-36-207	Hnoðnagli	75,10	77,85	41,23	A	5	Jón Ingi	Stór hnoðnagli	Járn	Þjms
13.08	2002-36-208	Bein	78-80	73-75	41,22	D	6	Steinunn	Samansafn.		Þjms
13.08	2002-36-209	Bein	79,10	74,30	41,22	D	6	Steinunn	Leggur. Teikn. D14		Þjms
13.08	2002-36-210	Bein	79	74,7	41,22	D	6	Steinunn	Leggur, teikn. D 14.		Þjms
13.08	2002-36-211	Bein	78-80	73-75	41,27	D	6	Steinunn	Samansafn.		Þjms
13.08	2002-36-212	Hauskúpa	78,9	74,3	41,22	D	6	Steinunn	Merkt á teikn. D 14.	Hross.	Þjms
14.08	2002-36-213	Hnífur	84,3	77,6	41,26	B	14	Jón Ingi	11 cm langt blað án skafts		Þjms
14.08	2002-36-214	Nagli	81,25	76,15	41,24	B	13	Helene	Teiknilag B 13	Járn	Þjms

14.08	2002-36-215	Bein			41,24	B	13	Bára	Samansafn úr teiknil. B 13		Þjms
14.08	2002-36-216	Nagli	84,3	72,2	40,31	C	6	Julian			Þjms
14.08	2002-36-217	Nagli	81,20	70,20	41,27	C	5	Rosie	Teikn. C 11.	Járn	Þjms
14.08	2002-36-218	Nagli	80,08	72,04	41,29	C	5	Rosie	Teikn. C 11.	Járn	Þjms
15.08	2002-36-219	Viður	81,4	70,3	41,28	C	6	Steinunn		Járn	Þjms
15.08	2002-36-220	Bein				C		Bára	Samansafn. Teiknilag C 10.		Þjms
15.08	2002-36-221	Bein				C		Bára	Samansafn. Teiknilag C 9.		Þjms
15.08	2002-36-222	Bein				B		Bára	Samansafn. Teiknilag B 9.		Þjms
15.08	2002-36-223	Bein o.fl.				C		Bára	Samansafn. Teiknilag C 10.		Þjms
31.07	2002-36-224	Bein				B		Bára	Samansafn. Teiknilag B 8.		Þjms
29.07	2002-36-225	Bein				D		Bára	Samansafn. Teiknilag D 10.		Þjms
26.07	2002-36-226	Bein				C		Bára	Samansafn. Teiknilag C 6.		Þjms
15.08	2002-36-227	Bein				B		Bára	Samansafn. Teiknilag B 7.		Þjms
29.07	2002-36-228	Bein				B		Bára	Samansafn. Teiknilag B 8.		Þjms
15.08	2002-36-229	Viður				C		Bára	Samansafn. Teiknilag C 5.		Þjms
15.08	2002-36-230	Bein				C		Bára	Samansafn. Teiknilag C 5.		Þjms
30.07	2002-36-231	Bein				C		Bára	Samansafn. Teiknilag C 8.		Þjms
30.07	2002-36-232	Bein				C		Bára	Samansafn. Teiknilag C 8.		Þjms
22.07	2002-36-233	Bein				B		Bára	Samansafn. Teiknilag B 6.		Þjms
16.07	2002-36-234	Bein				B		Bára	Samansafn. Teiknilag B 5.		Þjms
24.07	2002-36-235	Brýni	43,9	2,25	41,50	B		Jón Ingi	Teikn. B 7		Þjms
23.07	2002-36-236	Nagli						Jón Ingi	Lausafundur		Þjms
24.07	2002-36-237	Hrosshaus				D		Sófus	Teikn. D 9.		Þjms
14.08	2002-36-238	Leggur				A		Sófus	Teiknilag 12-13	Nautgripabein.	Þjms
24.07	2002-36-239	Mjaðmarbein				D		Sófus	Teiknilag D 9.	Nautgripabein.	Þjms
24.07	2002-36-240	Leggjarbein				D		Sófus	Teiknilag D 9.	Nautgripabein	Þjms
14.08	2002-36-241	Bein				B		Steinunn	Samansafn úr teiknil. B 13.		Þjms
16.08	2002-36-242	Bein				C		Steinunn	Samansafn úr teiknil. C 11.		Þjms
07.08	2002-36-243	Bein				B		Steinunn	Samansafn úr teiknil. B 10.		Þjms
16.07	2002-36-244	Viður	80,20	78,76	41,60	B	5	Jonathan	Nokkrar flísar	Ógr. áður nr. 56.	Þjms

### 7.3 Jarðlagaskrá

25.06.2002	1	Gjóska úr Öskju 1874 / tepra from Askja 1874 (A 1874).	
25.06.2002	2	Gjóska úr Veiðivötnum 1477 / tepra from Veiðivötn 1477 (Vv 1477).	
25.06.2002	3	Gjóska úr Örafajökli 1362 / tepra from Örafajökull 1362 (Ö 1362).	
25.06.2002	4	Yfirborð / surface.	
25.06.2002	5	Reglulegt torf með Vv 1477 og Ö 1362 / irregular turf with Vv 1477 and Ö 1362.	
26.06.2002	6	Flygsuturf með kolum / scattered turf with pieces of charcoals.	
27.06.2002	7	Hreyfður jarðvegur / disturbed soil.	
27.06.2002	8	Fokmold / undisturbed soil.	
28.06.2002	9	Öskulag bl. br. og óbr. beinum og kolum / Layer of ash, charcoals, burnt and unburnt bones.	
02.07.2002	10	Mold blönduð finni mól / soil mixed with fine gravel.	Veggjafylling / for isolation
11.07.2002	11	Torf með A 1874 / turf with A 1874.	
16.07.2002	12	Blandað torf / mixed turf.	
16.07.2002	13	Torf með Landnámsgjósku / turf with Landnamstepra.	
22.07.2002	14	Blandaður jarðvegur með smásteinum og torfi / mixed soil with pebbles and turf.	Innan veggja rústar / inside the ruin.
22.07.2002	15	Gjóska úr Veiðivötnum 1717 / tepra from Veiðivötn 1717 (Vv 1717).	
22.07.2002	16	Stoðarhola ? / posthole ?	Teiknil. B5 / map B5
22.07.2002	17	Stoðarhola ? / posthole ?	Teiknil. B5 / map B5
24.07.2002	18	Móaska með kolum og br. beinum / peatash with charcoals and burnt bones.	Svæði A / area A
25.07.2002	19	Afm. svæði með kolum og br. beinum / Small spots with charcoals and burnt bones.	Teiknil. A7 / map A7.
29.07.2002	20	Seyður / cook pit.	Svæði A / area A.
29.07.2002	21	Gólflag, þunnt en þétt bl stráum / floorlayer, thin and compact, mixed with straws (hay).	Svæði A / area A.
30.07.2002	22	Þakturf / roof-turf.	Svæði D, J 5 í litlum flekkjum / area D, J 5 in small pieces.
30.07.2002	23	Óreglulegt torflag með mikilli koladreif, stórir kolamolar, bl Ö 1362 og Vv 1477 / irregular turf with large pieces of charcoals, mixed with Ö 1362 and Vv 1477.	Teiknilag A8 / map A8.

## 8. Heimildaskrá

Anna Sigurðardóttir 1988: *Allt hafði annan róm áður í páfádóm. Nunnuklaustrin tvö á Íslandi á miðöldum og brot úr kristnisögu. Úr veröld kvenna III*. Kvennasögusafn Íslands. Reykjavík.

Guðrún Harðardóttir 1998: Nokkrar kynslóðir kirkna og klausturhúsa á Munkaþverá. *Árbók hins íslenska fornleifafélags 1996-97*. Ritstjóri: Mjöll Snæsdóttir. Hið íslenska fornleifafélag. Reykjavík.

Gunnar F. Guðmundsson 2000: *Íslenskt samfélag og Rómarkirkja*. Í Hjalti Hugason (ritstjóri). Kristni á Íslandi. II. Bindi. Alþingi. Reykjavík.

Heimir Steinsson 1965: *Saga munklífis að Skriðu í Fljótsdal*. Sérefnisritgerð til embættisprófs við Guðfræðideild Háskóla Íslands. Óútgefið handrit.

Helgi Hallgrímsson 1987-88: *Um fornminjar á Skriðuklaustri. Heimildakönnun*. Óútgefið handrit.

Helgi Hallgrímsson 1999: Skriðuklaustur. Höfuðbólin þrjú í Fljótsdal II. *Lesbók Morgunblaðsins*. 18. desember 1999. Bls. 34-36.

Hörður Ágústsson 1989: Húsagerð á síðmiðöldum. *Saga Íslands IV*. Samin að tilhlutan Þjóðhátíðarnefndar 1974. Ritstjóri: Sigurður Líndal. Hið íslenska bókmenntafélag. Sögufélag. Reykjavík.

Magnús Sigurgeirsson 2002: *Skriðuklaustur í Fljótsdal – fornleifarannsókn 2002 Gjóskulagagreining*. Greinargerð 03/2002. Skjalasafn Skriðuklaustursrannsókna. Óbirt skýrsla.

Møller, Jonathan 2002: *Identification of Skriðuklaustur's animal bones 2002*. Skjalasafn Skriðuklaustursrannsókna. Óbirt skýrsla.

Soffía Guðný Guðmundsdóttir og Laufey Guðnadóttir 2002: Bókagerð á miðöldum. Í Gísli Sigurðsson og Vésteinn Ólason (ristj.) *Handritin. Ritgerðir um íslensk miðaldahandrit, sögu þeirra og áhrif*. Stofnun Árna Magnússonar. Reykjavík

Steinunn Kristjánsdóttir 2000: *Klaustrið á Skriðu. Forkönnun sumarið 2000*. Skýrslur Minjasafns Austurlands XII. Egilsstaðir.

Steinunn Kristjánsdóttir 2002a: *Skriðuklaustur – híbýli helgra manna*. Framvinduskýrsla fornleifarannsóknna á Skriðu í Fljótsdal vegna umsóknar í Kristnihátíðarsjóð september 2002. Óútgefin gögn.

Steinunn Kristjánsdóttir 2002b: Skriðuklaustur – híbýli helgra manna. Af fornleifauppgreifri sumarið 2002. *Glettingur* 31. Tímarit um austfirsk málefni. 12. árg. 3. tbl. Bls. 23-28. Ritstj. Þorsteinn Gústafsson. Úgáfufélag Glettings. Egilsstaðir.