

Steinunn Kristjánsdóttir

Skriðuklaustur – híbýli helgra manna

Áfangaskýrsla fornleifarannsókna 2008



Skýrslur Skriðuklaustursrannsókna XXIII

Steinunn Kristjánsdóttir

Skriðuklaustur – híbýli helgra manna

Áfangaskýrsla fornleifarannsókna 2008

© Steinunn Kristjánsdóttir 2009.

Skriðuklaustur – híbýli helgra manna. Áfangaskýrsla fornleifarannsókna 2008.

Skýrslur Skriðuklaustursrannsókna XXIII.

Útgefandi: Skriðuklaustursrannsóknir.

Útgáfustaður: Reykjavík.

Forsíðumynd: Gullhringur frá Skriðuklaustri. Ljósmyndina tók Jónas Hallgrímsson fyrir sýninguna Endurfundi.

ISBN 978-9979-9759-9-1

ISSN 1670-7982

Efnisyfirlit

INNGANGUR	4
REKSTUR RANNSÓKNAR	5
RANNSÓKNIR Á RÚSTUM SKRÍÐUKLAUSTURS ÁRÍÐ 2008	6
STARFSMENN	6
RANNSÓKNARSVÆÐIÐ	8
RÚSTIR KLAUSTURHÚSA	9
RÚSTIR KIRKNA	10
GRAFIR	13
GRIPIR	15
GREININGAR.....	16
<i>Mannabein</i>	16
<i>Dýrabein</i>	17
<i>Skordýr</i>	17
NÝ TÚLKUN GRUNNFORMS	18
LOKAORD	21
HEIMILDIR	21
VIÐAUKI I – FUNDASKRÁ	22

Inngangur

Grafið var sjöunda sumarið í röð í rústir Skriðuklausturs árið 2008. Rannsóknin, sem hófst árið 2002, var að þessu sinni rekin fyrir stofnframlag úr ríkissjóði, að upphæð sjö milljónir króna. Einnig fengust framlög veitt til rannsóknarinnar úr ýmsum öðrum mikilvægum sjóðum, eins og Leonardo-áætlun ESB, Rannís, Fornleifasjóði og Rannsóknasjóði HÍ. Samstarfi var jafnframt haldið áfram við Gunnarsstofnun á Skriðuklaustri, Minjasafn Austurlands á Egilsstöðum, skoska fyrirtækið Grampus Heritage and Training Ltd., Þjóðminjasafn Íslands og Háskólann í Flórens, auk tengdra rannsóknarstofnana hans.

Í þessari XXIII. áfangaskýrslu Skriðuklaustursrannsókna¹ er skýrt frá framvindu rannsóknarinnar allt árið 2008. Þar með telst uppgröfturinn en hann stóð yfir frá 9. júní og stóð 22. ágúst. Er það tveimur vikum lengur en fyrri ár. Að þessu sinni var uppgrefti á klausturkirkjunni lokið að fullu, sex ný svæði opnuð innan klausturhúsanna og grafnar upp 31 gröf innan kirkjugarðsins. Skráðir voru samtals 1673 gripir sem er í samræmi við aldur og gerð rústanna en magn þeirra ræðst af þess konar þáttum.

Rannsóknin var kynnt með ýmsum hætti á árinu. Gefið var meðal annars út sérstakt greinasafn sem byggði á niðurstöðum uppgráftarins á Skriðuklaustri. Ritið heitir *Skriðuklaustur, evrópskt miðaldaklaustur í Fljótsdal* en í því eru birtar 14 greinar eftir 13 höfunda sem fjalla um umsvif á staðnum út frá ýmsum sjónarhornum. Bandaríska sjónvarpsstöðin Discovery tók auk þess upp þátt um Skriðuklaustur í þáttaröðinni *Bone Detectives* og sýndi í Bandaríkjunum í mars 2008. Loks var rannsóknin kynnt með fyrirlestrum á ráðstefnum innanlands sem utan, sem og með birtum greinum. Ber hér helst að nefna Miðaldaráðstefnuna í Leeds og grein í *Acta Archaeologica* 79. Loks

¹ Stjórn félagsins Skriðuklaustursrannsókna (SKR) sem stofnað var haustið 2001 hefur yfirumsjón með fornleifarannsókninni á klaustrinu og annast framkvæmd hennar. Í stjórn þess sitja árið 2007 Skúli Björn Gunnarsson forstöðumaður, tilnefndur af Gunnarsstofnun (stjórnarformaður), varamaður hans er Vésteinn Ólason, forstöðumaður Stofnunar íslenskra fræða, Elfa Hlín Pétursdóttir, safnstjóri Minjasafns Austurlands (ritari), varamaður hennar er Þórey Hannesdóttir formaður stjórnar Minjasafns Austurlands, Anna Lía Rúnarsdóttir deildarstjóri, tilnefnd af Þjóðminjasafni Íslands, varamaður hennar er Margrét Hallgrímsdóttir þjóðminjavörður, sr. Jóhanna Sigmarsdóttir prófastur, tilnefnd af Biskupsstofu, varamaður hennar er sr. Lára Oddsdóttir sóknarprestur á Valbjófsstað, Jón Kristjánsson fyrirverandi alþingismaður og varamaður hans er Erna Indriðadóttir upplýsingafulltrúi Alcoa á Austurlandi, án tilnefningar. Höfundur þessarar skýrslu er framkvæmdastjóri félagsins og verkstjóri rannsókna.

komu út fjórar skýrslur um greiningar og sértækar niðurstöður í skýrsluröð rannsókna.

Rekstur rannsóknar

Framlög til rannsóknarinnar árið 2008 námu samtals rúmum 16,5 milljónum króna og voru þau öll nýtt til afmarkaðra þátta innan hennar. Framlögin komu úr eftirfarandi sjóðum:

- 1) Sjö milljónum króna var veitt úr ríkissjóði til almenns reksturs rannsókna, þ.m.t. laun heilsárs- og hlutastarfsmanna, greiningu mannabeina og skordýra, svo og til þess að greiða kostnað vegna forvörslu gripa frá uppgreftinum.
- 2) Rannís veitt rannsókninni styrk að upphæð 3,2 milljónir króna vegna þriggja ára verkefnis við heildarúrvinnslu og túlkun teikninga frá uppgreftinum á Skriðu frá upphafi rannsókna þar með samanburð í huga við önnur samtíða klaustur á Norðurlöndum. Var styrkurinn nýttur til þess, svo og til að ráða þrjá starfsmenn til uppgrftarins.
- 3) Fornleifasjóður veitti verkefninu 2,5 milljónir til reksturs uppgrftarins sjálfs á Skriðuklaustri.
- 4) Rannsóknasjóður Háskóla Íslands veitti rannsókninni styrk að upphæð 700 þúsund krónur til grunnvinnslu teikninga frá uppgrefti sumarið 2007.
- 5) Rúmlega 1,2 milljón króna var veitt úr Leonardo áætlun Evrópusambandsins til að greiða ferða- og upphaldskostnað fimm breskra fornleifafræðinga vegna starfa þeirra í átta vikur við uppgröftinn.
- 6) Einnig veitti Landsvirkjun félaginu 500 þús. króna framlag til þess að greiða niður kostnað vegna leigu fyrir gistaðstöðu starfsmanna. Til þessa hefur fyrirtækið lánað félaginu húsnæði fyrir starfsmenn að búa í yfir uppgraftartímabilið.
- 7) Fljótsdalshreppur styrkti félagið einnig með 100 þús. króna í sama skyni.
- 8) Loks greiddi Þjóðminjasafn Íslands félaginu rúmar 1,4 milljónir fyrir vinnu við gerð sýningarinnar Endurfunda sem opnuð var í janúar 2009.

Laun framkvæmdastjóra eru ekki inni í þessum tölum nema að litlu leyti, því hann nýtir rannsóknarskylduhluta lektorsstöðu, sem hann situr í við Háskóla Íslands og

Þjóðminjasafn, til þess að sinna verkefninu. Auk framkvæmdastjóra, starfaði einn fornleifafræðingur við verkefnið allt árið í 50% stöðu.

Rekstur uppgrftar á Skriðuklaustri er stærsti útgjaldaliður rannsóknarinnar en í honum liggur laun og uppihald sumarstarfsmanna, rekstur vinnubúða og bifreiða. Til hans telst jafnframt kostnaður vegna umbúða og uppgrftaráhalda. Aðrir stórir liðir tengjast forvörslu og greiningarvinnu ýmiskonar, s.s. á jarðvegssýnum, gripum og beinum dýra og manna, auk aðkeyptrar vinnu við opnun svæða á vinnuvélum.

Öflugur hópur starfsfólks og aukinn tækjakostur varð til þess að framgangur rannsóknar á Skriðuklaustri sumarið 2008 er sá mesti til þessa. Stærri svæði voru grafin fram en áður, fleiri grafir voru opnaðar og fjöldi gripa var í samræmi við það. Öllum þeim sem störfuðu við uppgröftinn, svo og styrktaraðilunum, eru hér með færðar bestu þakkir.

Rannsóknir á rústum Skriðuklausturs árið 2008

Uppgröftur sumarið 2008 hófst á Skriðuklaustri mánudaginn 9. júní og stóð hann til föstudagsins 22. ágúst. Unnið var við uppgröft alla virka daga en að venju unnu starfsmenn uppgrftarins við þökkun og frágang á gripum, ásamt Giuseppe Venturini forverði og aðstoðarmönnum hans, þegar illa viðraði til útivinnu. Gunnarsstofnun á Skriðuklaustri lánaði verkefninu skemmu til þessa þáttar vinnunnar, auk þess að veita starfsmönnum endurgjaldslaust aðgang að skrifstofu með tölvubúnaði.

Starfsmenn

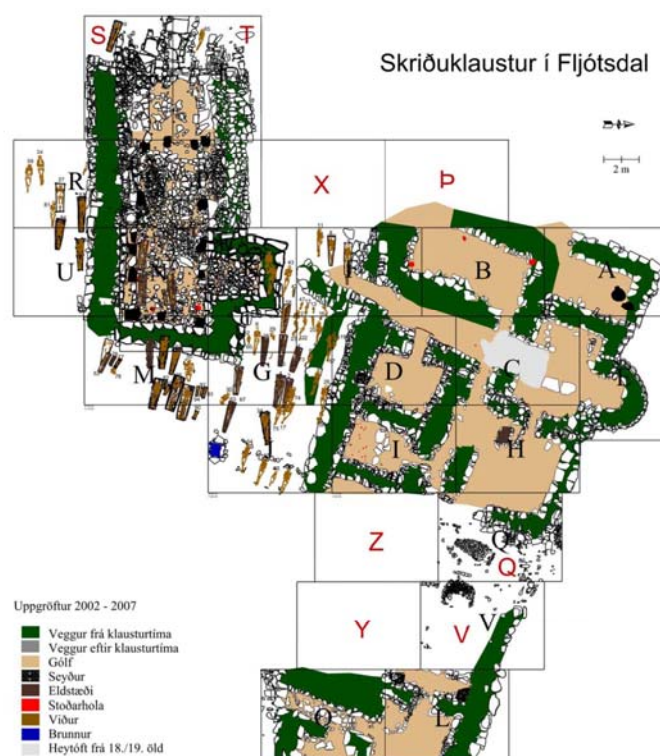
Nítján fornleifafræðinemar, fornleifafræðingar og forvörður unnu við uppgröftinn á rannsóknarstað yfir sumartímann, að meðtöldum verkefnisstjóra sem stýrði uppgrefti, en átta aðrir sérfræðingar hafa unnið við greininga á vegum hans allt árið eða hluta úr því (sjá töflu 1). Á meðal þeirra starfsmanna sem unnu á vettvangi sl. sumar eru tveir mannabeinafræðingar sem grófu jafnt upp grafir og greindu bein úr þeim. Skordýrafræðingur vann einnig að greiningum skordýrasýna á uppgrftarstað um leið og hann tók þátt í uppgreftinum og söfnun nýrra sýna. Auk þessa er unnið að ýmsum öðrum sértækum greiningum, s.s. röntgenmyndatöku mannabeina og greiningum bókaleifa sem fundust sumarið 2006.

1	Steinunn Kristjánsdóttir	Fil.dr. fornleifafræði	Þjóðminjasafn/Háskóli Íslands
2	Margrét Valmundsdóttir	BA fornleifafræði	Háskóli Íslands
3	Hrönn Konráðsdóttir	MSc skordýrafræði	Sjálfstætt starfandi
4	Lilja Laufey Davíðsdóttir	BA fornleifafræði	Háskóli Íslands
5	Hrafnkell B. Hallmunds.	BA fornleifafræði	BA fornleifafræði
6	Atli Birkir Kjartansson	BA nemi í fornleifafræði	Háskóli Íslands
7	Davíð Bragi Konráðsson	BA fornleifafræði	Háskóli Íslands
8	Bjarki Borgþórsson	BA nemi í fornleifafræði	Háskóli Íslands
9	Björgvin Gunnarsson	BA nemi í fornleifafræði	Háskóli Íslands
10	Dagný Arnarsdóttir	BA fornleifafr., MA nám	Háskóli Íslands
11	Erna Jóhannesdóttir	BA í mannfræði	Háskóli Íslands
12	Margrét S. Kristjánsdóttir	BA nemi í fornleifafræði	Háskóli Íslands
13	Claire York	BA í fornleifafræði	University of Liverpool
14	Johanna Morgan	BA í fornleifafræði	Sheffield University
15	Gillian Toms	BA í fornleifafræði	Bournemouth University
16	Katie Waterhouse	BA í fornleifafræði	London University College
17	Cecilia Collins	MSc mannabeinafræði	University of Edinburgh
18	Giuseppe Venturini	Forvörður	IVALSA
19	Elsa Paccini	Dr. mannabeinafræði	IVALSA, Hásk. í Flórens
20	Sheila Hamilton-Dyer	Dr. dýrabeinafræði	Sjálfstætt starfandi, Sheffield
21	Dr. Ólafur Eggertsson	Dr. skógfræði	Skógrækt ríkisins
22	Katrín Sigurðardóttir	Geislafræðingur	Landspítali/Háskólasjúkrahús
23	Dr.med. Ásbjörn Jónsson	Röntgenlæknir	Landspítali/Háskólasjúkrahús
24	Graham Langford	Forvörður	Þjóðminjasafn Íslands
25	Sebastian Wärmlander	Efnafræðingur	UCLA
26	Dr. Már Jónsson	Sagnfræðingur	Háskóli Íslands

Tafla 1. Listi yfir starfsmenn Skriðuklaustursrannsóknna 2008.

Rannsóknarsvæðið

Rannsóknarsvæðið á Skriðuklaustri einskorðist sem fyrr við svokallað Kirkjutún sem liggur um 150 metra austur af gamla bæjarstæðinu á Skriðu. Samtals hafa 25 reitir verið opnaðir innan þess frá upphafi (mynd 1). Flestir þeirra eru 35 fermetrar á stærð. Heildarstærð þess svæðis sem hefur verið grafið upp er nærri 900 fermetrar en reiknað er með að rústirnar nái alls yfir um 1300 fermetrar stórt svæði. Grafreitir er hér meðtalinn en ekki leifar úr nánasta umhverfi, s.s. eftir síki, læki, vatnsból, gönguleiðir og slóðir. Vonir standa til að hægt verði að leggja síðar í rannsókn á nánasta umhverfi klaustursins.



Mynd 1. Teikning af svæðaskiptingu innan rústanna á Skriðuklaustri.

Á mynd 1 má sjá þá reiti sem hafa verið opnaðir til þessa. Þeir eru auðkenndir með bókstöfum. Sumarið 2008 var unnið innan reita M, R, S, T, Q, U, V, X, Z, Þ og Y (sjá mynd 1). Sumir þeirra höfðu verið opnir í nokkur ár en nýir reitirnir fengu bókstafina Q, V, X, Z, Þ og Y. Lokið var við reiti S og T en unnið við uppgröft grafa á svæðum M, R, U og X.

Rústir klausturhúsa

Innan klausturhúsanna var í unnið við uppgröft á matsal og eldhúsi en bæði þessi rými liggja við norðurgafli þeirra (sjá reiti Q og V á mynd 1). Lokið var við uppgröft á þeim en í eldhúsinu fannst veglegt eldstæði (mynd 2).



Mynd 2. Eldstæði í eldhúsi.

Á milli þessara eldhússins og matsalsins kom síðan í ljós aðalinngangurinn í klaustrið. Mikið magn dýrabeina fannst innan eldhússins, matsalsins en einnig í innganginum. Niðurstöður skordýragreininga sem unnar voru samhliða á vettvangi staðfesta þessa túlkun á rýmunum. Dýrabeinin bíða hins vegar enn greiningar. Innan bæði eldhúss og matsals fundust auk þessa nokkrir hnífar, auk fjölmargra brota úr innfluttum leirkerjum af ýmsum gerðum.

Fyrsti hluti inngangsins myndar um eins meters breið göng en við enda þeirra taka við þrjár tröppur (mynd 3). Við þær er beygt inn til annarra rýma innan klaustursins.



Mynd 3. Tröppur innan klausturbyggingarinnar.

Norðurveggur klaustursins er sífellt að koma betur í ljós en hann er orðinn samtals 30 metrar á lengd en verður að líkindum enn lengri fullgrafinn. Sunnan við eldhúsið og matsalinn eru ný rými að koma í ljós en þó er ekki ljóst enn hvaða hlutverki þau hafa þjónað. Ekki tókst að ljúka uppgreifti á þeim í sumar en verið getur að annað þeirra sé opið rými eða garður. Innan þeirra fundust einkum bænaperlur, bútar úr leðri, leirker og járngríp, s.s. hengilás og hnífar, auk margra litríkra innfluttra steina en vonast er til að gólfög í þeim varpi ljósi á hlutverk herbergjanna.

Rústir kirkna

Lokið hefur nú verið við uppgröft á klausturkirkjunni, líkt og fyrr frá greinir, og eins yngri kirkjunni sem var reist á grunni hennar en síðustu reitir hennar voru grafnir fram sl. sumar. Inngangur sem lá inn í hana var einnig tekinn upp sumarið 2008 en verið getur að hann tilheyrir yngri kirkjunni sem byggð var á staðnum uppúr 1670.

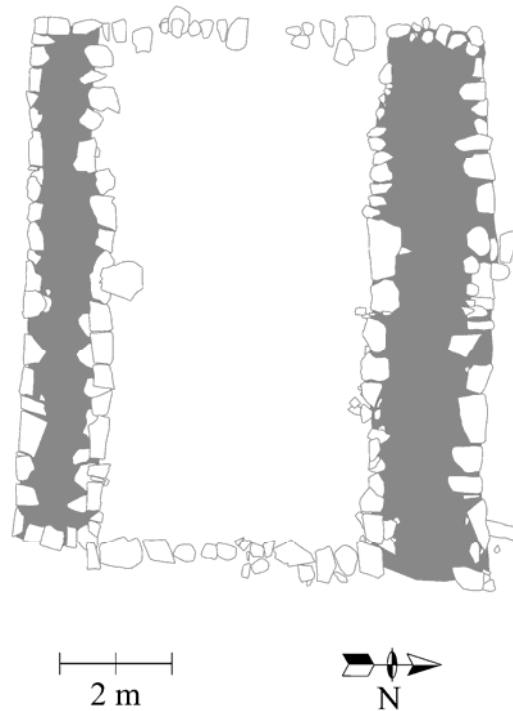
Yfir vetrarmánuðina var unnið að lokagerð teikninga af báðum byggingastigum hennar (sjá myndir 4 og 5). Þær vann Margrét Valmundsdóttir starfsmaður rannsóknanna.



Mynd 4. Grunnform klausturkirkjunnar á Skriðuklaustri (teikning: Margrét Valmundsdóttir 2009).

Eldri kirkjan hefur verið byggð úr torfi og grjóti á þrjár hliðar en með vesturgafli úr timbri. Hefur hún verið 6 metra breið og 15 metra löng að innanmáli, þrískipt í kór, miðskip og framkirkju. Er það í samræmi við lýsingar sem til eru af kirkjunni frá 1610 og 1641.² Norðan við kór var áföst viðbygging, hugsanlega kapella, sem stóð út í klausturgarðinn. Hún er 3 x 3 að innanmáli (mynd 4). Veggirnir voru yfirleitt um 1-2 metrar á þykkt.

² Heimir Steinsson 1965, bls. 50



Mynd 5. Grunnform yngri kirkjunnar á Skriðuklaustri (teikning: Margrét Valmundsdóttir 2009).

Kórinn hefur verið í sama formi og miðskip og framkirkja. Samkvæmt áðurnefndum úttektum þá var kórnum skipt í tvennt með þili, auk þess sem þil var á milli kórs og miðskips.³ Kirkjan var öll viðarklædd að innan, jafnt veggir sem gólf ef marka má niðurstöður greininga á þeim nögglum sem fundust innan hennar. Leifar timburs fundust auk þess í þó nokkrum mæli innan hennar.⁴

Samkvæmt úttektum var klausturkirkjan nýtt áfram eftir að klausturlifnaði lauk á staðnum árið 1554. Sr. Heimir Steinsson, sem gerði ítarlega úttekt á klaustrinu, telur að klausturkirkjan hafi að líkindum staðið í nánast óbreyttu formi fram undir 1670 þegar ný en minni kirkja var reist á grunni hennar.⁵ Sjá má skýr merki um þessar breytingar í rústunum og er því stuðst við lýsingar á klausturkirkjunni frá lokum 16. aldar og fyrri hluta 17. aldar við túlkun á henni. Yngri kirkja hefur síðan verið reist úr miðskipi og kór klausturkirkjunnar upp úr miðri. Kapellan var því ekki nýtt eftir að klausturkirkjan var lögð af. Yngri kirkjan hafði torfveggi á tvær hliðar en timburgafla að austan- og vestanverðu. Innanmál hennar er 5 x 10 metrar (sjá mynd 5). Sr. Heimir

³ Heimir Steinsson 1965, bls. 51-52.

⁴ Davíð Bragi Konráðsson 2008.

⁵ Heimir Steinsson 1965, bls. 55.

bendir einnig á að hurð hafi verið á eystri gaffli yngri kirkjunnar, auk inngangs á þeim vestri. Í úttektum er ítrekað getið um breytingar og viðgerðir á kirkjunni en hún er loks aflögð árið 1793.⁶

Hvað varðar innréttingar í kirkjubyggingunum, þá fannst í framkirkju klausturkirkjunnar hlaðinn, hringlaga brunnur sem gæti hafa verið skírnarfontur. Er þessi staðsetning hans hefðbundin ef litið er til annarra kaþólskra klaustra en messugestir þurftu að skírast áður gengið var til kirkju. Út frá skírnarfontinum lá einnig renna eða ræsi. Eins stóð altari úr steini í miðskipi kirkjunnar en það var grafið fram sumarið 2007. Búið var að hylja skírnarfontinn þegar hann var grafinn upp og bendir það til þess að hann tilheyri einungis klausturkirkjunni en ekki þeirri sem reist var á grunni hennar. Altarið getur hins vegar hafa verið í notkun í báðum kirkjunum.

Grafir

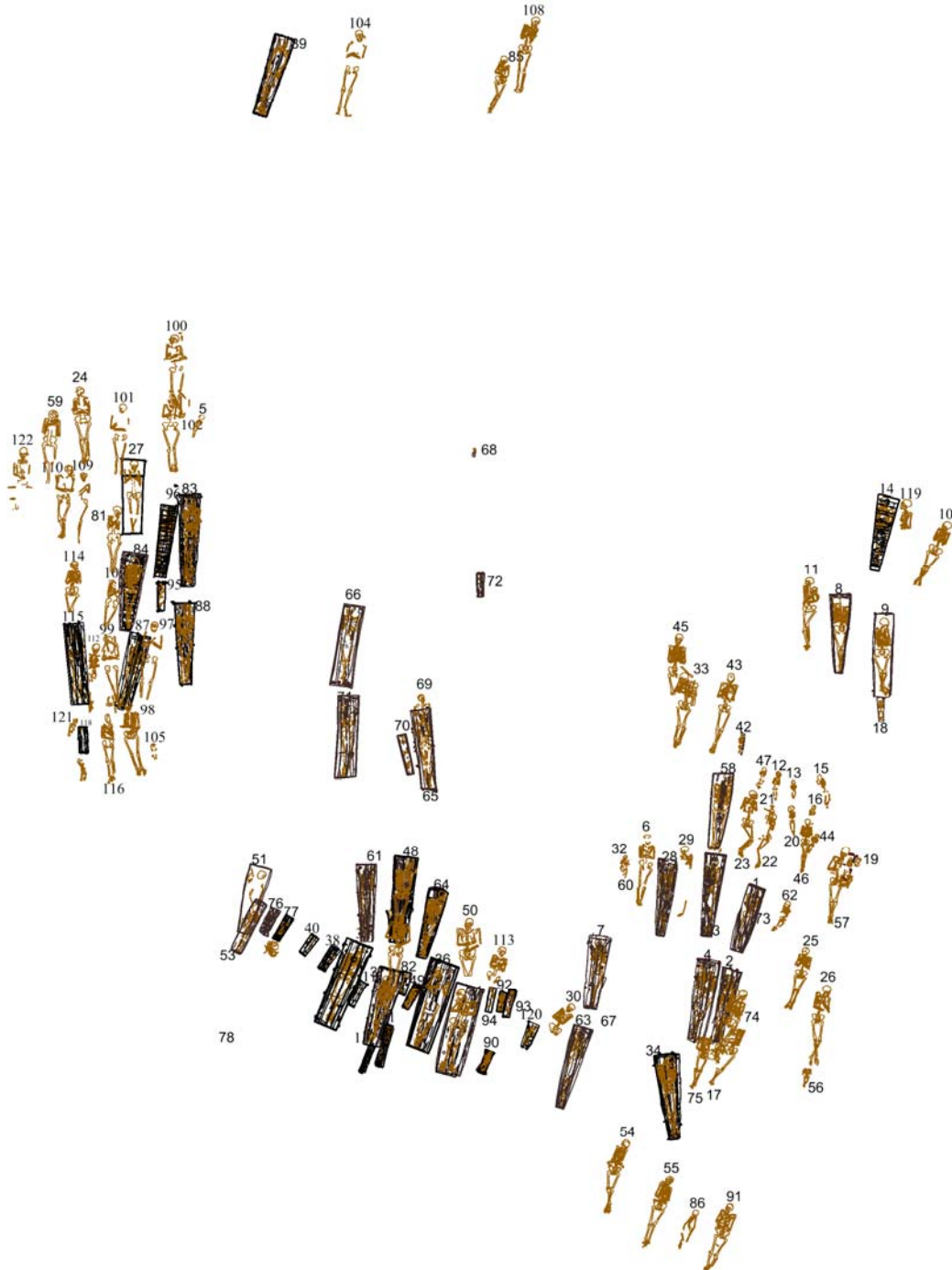
Við lok sumars 2008 höfðu 122 grafir verið opnaðar í Skriðuklausturkirkjugarði, þar af 31 þá um sumarið (tafla 2, mynd 6). Gerð hefur verið skrá yfir allar grafir sem grafnar hafi verið upp og er hún aðgengileg í pdf formi á heimasíðu rannsóknarinnar á slóðinni: <http://www3.hi.is/~sjk/SKR.htm>

ÁR	NÚMER														
2003	1														
2004	3	8	9	11	12	15	16	18	20	25	26	42	43	44	46
	51	53	73												
2005	6	19	21	22	23	28	29	30	32	33	45	47	56	57	58
	60	61													
2006	2	4	7	62	63	65	66	67	68	69	70	71	72		
2007	5	17	24	27	31	34	36	37	48	49	50	54	55	59	64
	74	75	76	77	78	80	81	82	83	84	85	86	88	89	90
	91	92	93	94											
2008	10	14	87	95	96	97	98	99	100	101	102	103	104	105	106
	107	108	109	110	111	112	113	114	115	116	117	118	119	120	121
	122														

Tafla 2. Uppgrafnar grafir frá Skriðuklaustri við sumarlok 2008.

⁶ Heimir Steinsson 1965, bls. 53-62.

Vestan og sunnan við innganginn voru tvær grafir grafnar upp (nr. 104 og 108). Aðrar grafir lágu einkum sunnan og austan við kirkjuna en þrjár grafir voru þó grafnar upp norðvestan við hana (10, 14 og 119). Varðveisla beina er frekar slæm sunnan við kirkjuna en þar er jarðvegur blautari.



Mynd 6. Grafir í Skriðuklausturskirkjugarði.

Rétt er að minna á að talið er að jarðað hafi verið á Skriðu frá stofnun klaustursins við lok 15. aldar fram til loka 18. aldar en sýslumenn og fjölskyldur þeirra áttu leg í

kirkjugarðinum þar eftir að klausturhaldi lauk á staðnum. Unnið er að sérstakri rannsókn sem miðar að því að greina á milli kaþólska og lútherska tímaskiðsins innan kirkjugarðsins. Vel má vera að aðeins hafi verið jarðsett á staðnum hluta af þessum tíma, t.d. fram að endurgerð kirkjunnar uppúr miðri 17. öld. Sóknarkirkjan á Valþjófsstað er örfáa kílómetra í burtu og getur því alveg eins verið að heimamenn á Skriðu hafi verið jarðaðir þar.

Mikið er um að jarðsett hafi verið ofan í eldri grafir austan kórs og sunnan kirkju. Í einni gröfinni fannst fingurhringur úr gulli en enn er óvíst frá hvaða tímabili hann er, nema að því leyti að ljóst er að um miðaldagerð er að ræða og erlenda smíð (sjá forsíðumynd). Í nokkrum öðrum gröfum fundust leifar að líkklæðum, krækjur og hnappar. Ein kista var með áletrun á loki.

Margar þeirra grafa sem opnaðar voru á nýliðnu sumri innihéldu bein ungra barna eða fyrirbura austan við kór kirkjunnar. Voru þau jörðuð jafnt í kistum sem og án þeirra. Í einni kistunni lágu bein tveggja fyrirbura sem greindir voru af mannabeinafræðingum á staðnum sem 26 vikna fóstur. Einkenni ýmissa sjúkdóma voru sem fyrr greind af þeim beinagrindum sem grafnar voru upp og að þessu sinni af völdum eyrnabólgu, auk sjúkdóma á borð við berkla og sárasótt.

Bein voru greind af dr. Elsa Pacciani, Ceciliu Collins og Jóhönnu Morgan jafnóðum og þau voru grafin upp.

Gripir

Sumarið 2008 voru grafnir upp samtals 1673 gripir við uppgröftinn. Alls eru gripir sem hafa fundist við uppgröftinn á Skriðuklaustri því orðnir rúm 10 þúsund. Áberandi að þessu sinni voru leirkerjabrot sem flest fundust innan eldhússins. Flest þeirra eru af þrífættum leirpottum úr rauðum jarðleir. Nokkrir hnífar fundust jafnframt, líkt og hin fyrri uppgraftarsumur. Einn taflmaður fannst í ruslalagi sem þekur innganginn í klaustrið en svo virðist sem úrgangi hafi verið fleygt þangað. Áður höfðu tveir teningar og ein kotra fundist en augljóst er að íbúar klaustursins hafa haft ýmislegt fyrir stafni (mynd 7).

Nokkrar perlur fundust, sumar í gröfum. Í nokkrum þeirra fundust einnig krækjur og hnappar, líklega af einhverskonar líkklæðum. Áletrun var á einu kistulokinu en ekki hefur tekist að ráða í hana. Merkastur gripa frá sumrinu 2008 er þó án efa áður nefndur gullhringur sem fannst í gröf austan við kirkjukórinn (sjá forsíðumynd). Erfitt er að

segja til um hvort gröfin tilheyrir klausturtíma á Skriðu eða tímum staðarhaldara þar.



Mynd 7. Taflmaður fannst í ruglalagi í aðalinngangi klaustursins.

Lokið hefur verið við forvörslu á öllum gripum frá uppgreftinum á Skriðuklaustri. Giuseppe Venturini forvarði allflesta gripina á þar til búnu forvörsluverkstæði á staðnum, jafnóðum og þeir voru grafnir upp. Graham Langford forvörður á Þjóðminjasafni Íslands forvarði þá gripi sem þurftu sérstaka meðhöndlun.

Greiningar

Árið 2008 var áfram unnið að greiningum á mannabeinum, dýrabeinum og skordýrum. Hér á eftir verður greint frá þeim.

Mannabein

Greiningar á mannabeinum hafa frá árinu 2004 verið gerðar jafnóðum og þau hafa verið grafin upp. Dr. Elsa Pacciani mannabeinafræðingur greindi sjö beinagrindur sem fundust sumarið 2008, auk þess að gera sérstaka rannsókn á erfðafræðilegum einkennum á beinasafninu öllu. Auk Elsu unnu Cecilia Collins mannabeinafræðingur og Johanna Morgan nemi í mannabeinafræði að greiningum meðan á uppgrefti stóð. Niðurstöður þeirra eru í samræmi við fyrri greiningar, sem benda til þess að einstaklingar sem hlutu leg í klausturgarði Skriðuklausturs hafi átt við ýmiskonar veikindi að stríða. Um er að ræða allt frá einkennum landlægra sjúkdóma til áverka af völdum álags eða slysa. Greiningar þeirra Elsu, Ceciliu og Johönnu eru birtar í sérstökum gagnagrunni yfir grafir frá Skriðuklaustri en hann er aðgengilegur í pdf formi á heimasíðu verkefnisins.

Röntgenmyndatöku á öllu beinasafninu var einnig haldið áfram á árinu en það verk sækist frekar hægt. Myndatökurnar hófust árið 2006. Að henni standa Katrín Sigurðardóttir geislafræðingur, dr. med. Ásbjörn Jónsson röntgenlæknir á Landspítala

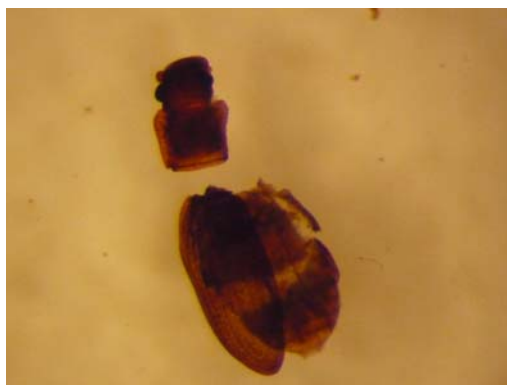
Háskólasjúkrahúsi, auk Cecilíu Collins en hún stundar nú doktorsnám í fornleifafræði við Háskóla Íslands. Rannsóknarverkefni hennar byggist meðal annars á greiningum mannabeina frá Skriðuklaustri.

Dýrabein

Til þessa hafa aðeins dýrabein sem grafin voru upp á Skriðuklaustri sumarið 2002 verið greind til tegunda. Ákveðið var þess vegna við gerð fjárhagsáætlunar fyrir árið 2008 að leggja áherslu á að greina dýrabein frá öðrum uppgraftarárum, þ.e. frá 2003, 2004, 2005, 2006 og 2007. Leitað var eftir tilboðum í verkið og ákvörðun tekin um að taka tilboði frá Sheilu Hamilton-Dyer í Southampton í Bretlandi. Voru beinin send utan í mars, að fengnu leyfi frá Safnaráði, og áætlað að greiningu yrði lokið í desember 2008. Fall íslensku krónunnar haustið 2008 urðu þess hins vegar til þess að gjald fyrir greininguna varð um helmingi hærra í íslenskum krónum en gert var ráð fyrir þegar samningar voru gerðir. Ákveðið var því að fresta greiningunum og hefur þeim enn ekki verið lokið. Niðurstöður liggja því ekki fyrir en vonir standa til að hægt verði að ljúka þeim árið 2009.

Skordýr

Engar skordýragreiningar höfðu heldur verið gerðar frá því að uppgröftur hófst og var því ákveðið að leggja áherslu á þær, samhliða greiningum dýrabeina. Sýni frá uppgræfti 2002 og 2003 höfðu verið send til greininga hjá Paul Buckland en niðurstöður ekki borist.



Mynd 8. *Latridius pseudominutus*. Bjalla sem fannst austast í rústum Skriðuklausturs (mynd: Hrönn Konráðsdóttir).

Að þessu sinni var ákveðið að leita til Hrannar Konráðsdóttur. Var hún annars vegar ráðin til að greina skordýr í þeim sýnum sem þegar voru til frá uppgræfti tímabilið 2002-2007 og hins vegar til þess að taka ný sýni og greina þau á uppgraftarstað

sumarið 2008. Hrönn vann að greiningunum frá áramótum til ágústloka og skilaði á tímabilinu tveimur skýrslum um þær. Skýrslurnar voru gefnar út í skýrsluröð Skriðuklaustursrannsókna og eru aðgengilegar á heimasíðu verkefnisins í pdf formi, eins og allar aðrar skýrslur.

Niðurstöður Hrannar voru skýrar. Með greiningunum gat hún staðfest nýlegar hugmyndir um staðsetningu eldhúss og matsals í klausturhúsaþyrpingunni. Auk þess bentu greiningar hennar til þess að austast í þeim hafi skepnuhúsin verið staðsett.⁷ Greiningarnar skiptu annars sköpum við endurtúlkun uppgraffinna rýma í rústunum. Sú vinna fór fram vorið 2008 en greint er frá niðurstöðunum í næsta kafla.

Ný túlkun grunnforms

Vorið 2008 var unnið að endurskoðun fyrirbyggjandi túlkunar á rústum Skriðuklausturs. Var það gert bæði vegna nýrra upplýsinga sem fram höfðu komið við uppgröftinn sumarið 2007, auk þess sem unnið var að nýjum greiningum sem hjálpað gætu við túlkunina.

Ljóst hafði verið frá sumri 2005 að klausturgarður og kirkja tilheyrðu húsaþyrpingu Skriðuklaustur. Af jarðsjármælingum að dæma leit auk þess út fyrir að byggingin hefði haft ferningslaga grunnform með opnu rými, svokölluðum klausturgarði í miðjunni. Þetta er það grunnform sem önnur Benediktína- og Ágústínusarklaustur höfðu um allan heim. Grunnteikning og fyrirmynd þeirra er talin vera frá fyrri hluta 9. aldar og er elsta afritið af henni varðveitt í St. Gallen klaustrinu í St. Gallen Sviss.⁸ Skipulag þetta var augljóslega mótað af hugmyndafræði kaþólsku kirkjunnar. Það endurspeglar trúarlegar hugmyndir um lokaðan heim klaustursins, þar sem vistarverum var skipað niður í vissa röð sem þó gat verið mismunandi eftir einstökum klausturreglum eða landsvæðum. Engin tvö klaustur eru þess vegna eins.

Sameiginlegt með klaustrunum er líkt og áður sagði að byggingarnar mynduðu ramma um klausturgarð. Klausturkirkjan myndaði eina hlið þessa ferhyrnings og klausturhúsin síðan vinkil út frá kirkjunni. Rammanum utan um klausturgarðinn var síðan lokað með útihúsum. Vistarverum klaustursins var einnig raðað niður innan þessa ramma eftir fastri reglu. Svefnskáli - *dormitorium* - var næstur kirkju, því nauðsynlegt var fyrir reglubræður að hafa beinan aðgang að kirkjunni til bænahalds

⁷ Hrönn Konráðsdóttir 2008, 2009.

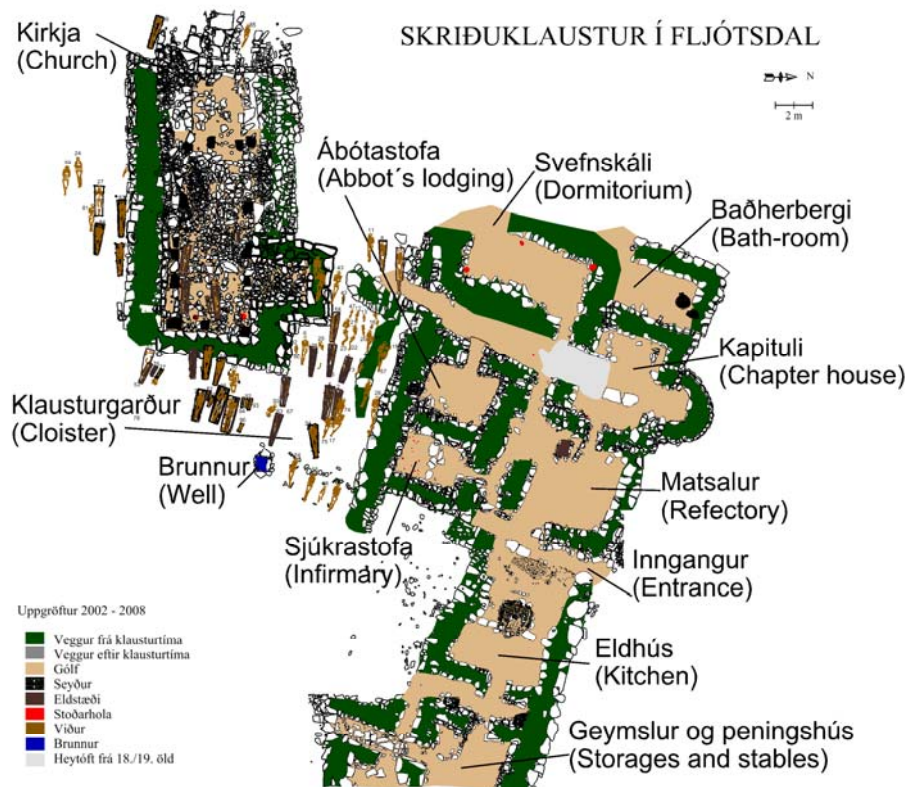
⁸ Sjá t.d. Horn og Born 1979.

oft á sólarhring án þessa að fara undir bert loft. Oft var þó fundaherbergi reglubræðranna - *kapítuli* - staðsett á milli svefnskála og kirkju. Í álmunni samsíða kirkjunni var svo hitunarhús - *califactorium* - sem var upphitað vinnuherbergi. Þá kom matsalur og svo eldhús. Aðalinngangurinn í klaustrið var á milli eldhúss og matsalar en þar gátu umkomulausir leitað skjóls og fengið mat. Inngangur reglubræðra var hins vegar venjulega í gegnum kirkjuna. Útihús með geymslum og peningshúsum lokuðu síðan rammanum. Í miðri klausturþyrpingunni var loks garður með brunni sem tákna átti uppsprettu lífsins. Klausturgarðurinn var jafnan nýttur sem sameiginlegt rými næðis, íhugunar og bæna fyrir íbúa klaustursins, auk þess sem þar var oft jarðsett. Utan við klausturhúsaþyrpinguna fór ýmis konar ræktun fram. Þar stóðu einnig aðrar tengdar byggingar eins og skóli, gestahús og kofar próventufólks án þess að það fylgdi föstum reglum.

Markmið endurtúlkunar á rústum Skriðuklausturs vorið 2008 beindist einmitt að innra skipulagi þess. Augljóst er nú að ytri umgjörð klaustursins tók ekki aðeins mið af alþjóðlegum reglum kaþólsku kirkjunnar, heldur innri húsaskipan og röðun herbergja einnig (mynd 9).

Á Skriðuklaustri stendur klausturkirkjan syðst í klausturhúsaþyrpingunni og klausturgarðurinn norðan við hana. Kirkjan hefur sem fyrr segir verið 6 metra breið og 15 metra löng að innanmáli. Hún skiptist í kór, miðskip og framkirkju. Kapella hefur verið áföst kirkjunni sjálfri, í einskona viðbyggingu sem náði inn í klausturgarðinn. Svefnskálinn (*dormitorium*) var næstur henni að vestanverðu. Við enda svefnskálans var baðhús en í því fundust tveir seyðar. Það sést greinilega í norðvesturhorni rústanna. Þessi tvö rými mynduðu þannig álmu þvert á kirkjuna.

Út frá norðvesturhorni klaustursins lá önnur álma í austur. Þar hefur fundaherbergi reglubræðra (*kapítuli*) verið. Þar við hliðina var matsalur (*refectorium*) og eldhús. Milli matsalar og eldhúss hefur aðalinngangurinn í klaustrið legið en gera má annars ráð fyrir að inngangur reglubræðranna hafi legið um kirkjuna. Herbergin í þessari álmu mynduðu tvöfalda röð. Innan við matsalinn og eldhúsið var grafið upp herbergi með ofni og hillu sem var hlaðin úr grjóthellum. Líklega hefur herbergið verið stofa príorsins. Við hlið þess var herbergi á tveimur hæðum en tröppur liggja að því. Annað þessara herbergja getur hafa verið sjúkrastofa (*infirmarium*) vegna þeirra læknisáhalda sem þar hafa fundist.



Mynd 9. Grunnform Skriðuklausturs. Teikninguna unnu Ragnheiður Gló Gylfadóttir og Margrét Valmundsdóttir.

Í austurálmunni, fjærst kirkjunni, hafa síðan peningshúsin staðið. Liggja þau í suður frá norðausturhorni byggingarinnar. Fyrir miðri klausturbyggingunni, sunnan við klausturhúsin og norðan kirkju, var loks klausturgarðurinn. Innan hans var ferningslaga brunnur sem hafði verið fóðraður neðst að innan með timbri. Efst var hann hlaðinn úr grjóti. Hafði hann verið fylltur af mól og grjóti þegar hann fannst.

Greiningar skordýraleifa styðja við þær niðurstöður sem hér hafa verið lagðar fram um túlkun þeirra rýma sem grafin hafa verið fram úr rústum Skriðuklausturs. Hlutfallslega mest hefur fundist af dýrabeinum í eldhúsi og matsal, en einnig í innganginum í klaustrið. Þarna hafa fundist leifar skordýra sem leita í rotnandi matarleifar hverskonar. Skordýr sem tengjast húsdýrahaldi hafa hins vegar fundist í talsverðu magni í hugsanlegum peningshúsum austast í klausturhúsabyrpingunni. Aðallega hafa þar fundist leifar kindabjallna sem fylgja gjarnan sauðfé. Í rýmum sem

tengjast eingöngu íveru manna, s.s. ábótastofu og sjúkrastofu, hafa einungis verið greind skordýr sem manneskjur bera með sér. Eru það einkum lýs og flær.⁹

Algengast var að klausturhús stæðu sunnan við kirkju en á Skriðuklaustri er því öfugt farið. Það er þó ekkert einsdæmi. Á norðlægari slóðum hafa klaustur nefnilega oft annað áttahorf en þau sem standa landfræðilega sunnar, þó svo að uppröðun herbergja sé í grunninn sú sama. Ástæður þessa geta verið ýmsar og vitna um aðlögun þeirra að umhverfi sínu á hverjum stað fyrir sig. Lögum og gerð klausturkirkjunnar á Skriðuklaustri viku auk þess að nokkru frá hinu hefðbundna skipulagi klausturbygginga. Hún hefur verið styttri en aðrar sambærilegar kirkjur í klastrum erlendis en álíka breið. Einnig er hún byggð örlítið á ská miðað við klausturhúsin sjálf. Eins og fyrr sagði eru engin tvö klaustur eins. Í þeim öllum koma fram meiri og minni frávik frá meginreglunni, þó grunnform sé það sama.

Lokaorð

Klausturlíf á Skriðuklaustri er óðum að taka á sig mynd að nýju. Nú þegar hefur verið grafinn upp rúst klausturkirkju og tíu mismunandi vistarverur innan klausturhússins sjálfs, auk tveggja skepnuhúsa. Samanlagður fjöldi rannsakaðra grafa frá Skriðuklaustri er nú 122. Munir þaðan eru um 10.000 frá upphafi rannsóknar þar 2002. Reiknað er með að rannsókn á staðnum verði lokið árið 2012 en vonast er til að þá hafi tekist að ná fram heildarmynd af byggingu klaustursins, svo og umsvifum þar á klausturtíma. Þegar hefur komið fram að klaustrið á Skriðu hafi sinnt samfélagsþjónustu þessa tíma en hún fól meðal annars í sér rekstur spítala. Uppgröftur sumarsins staðfestir enn frekar þá mynd sem þegar hefur verið greint frá, auk þess sem hún undirstrikar alþjóðlegar áherslur í rekstri klaustursins þar.

Heimildir

Davíð Bragi Konráðsson (2007). *Bygging Skriðuklausturs*. Verkefni Nýsköpunarsjóðs námsmanna. Skýrslur Skriðuklaustursrannsókna XVI. Reykjavík: Skriðuklaustursrannsóknir.

Heimir Steinsson (1965). *Saga munklífis að Skriðu í Fljótsdal*. Ritgerð til embættisprófs í guðfræði: Háskóli Íslands.

⁹ Hrönn Konráðsdóttir 2008, bls. 7-10.

Horn, W. og Born, E. (1979). *The Plan of St. Gall*. California Studies of History of Art nr. 19. Þrjú bindi. London, Los Angeles og Berkeley: University of California Press.

Hrönn Konráðsdóttir (2008). *An Archaeoentomological Research of Skriðuklaustur Samples I*. Skýrslur Skriðuklaustursrannsókna XX. Reykjavík: Skriðuklaustursrannsóknir.

Hrönn Konráðsdóttir (2009). *Archaeoentomological analysis of samples from the 2008 season of Skriðuklaustur excavation*. Skýrslur Skriðuklaustursrannsókna XXI. Reykjavík: Skriðuklaustursrannsóknir.

Viðauki I – Fundaskrá

Fylgir á geisladiski

Skýrslur Skriðuklaustursrannsóknna

- I. Steinunn Kristjánsdóttir 2003: *Skriðuklaustur – hibyli helgra manna. Áfangaskýrsla fornleifarannsóknna 2002*. Reykjavík: Skriðuklaustursrannsóknir.
- II. Magnús Sigurgeirsson 2003: *Skriðuklaustur í Fljótsdal – fornleifarannsókn 2002. Gjóskulagagreining*. Reykjavík: Skriðuklaustursrannsóknir.
- III. Jonathan Møller 2003: *Identification of Skriðuklaustur's animal bones 2002*. Reykjavík: Skriðuklaustursrannsóknir.
- IV. Steinunn Kristjánsdóttir 2004: *Skriðuklaustur – hibyli helgra manna. Áfangaskýrsla fornleifarannsóknna 2003*. Reykjavík: Skriðuklaustursrannsóknir.
- V. Giuseppe Venturini 2004: *Preservation Condition of Metal Objects From Skriðuklaustur Excavation 2003*. Reykjavík: Skriðuklaustursrannsóknir.
- VI. Hákon Jensson 2004: *Garðrækt í Skriðuklaustri*. Verkefni Nýsköpunarsjóðs námsmanna. Reykjavík: Skriðuklaustursrannsóknir.
- VII. Albína Hulda Pálsdóttir 2004: *Bókagerð í miðaldaklaustrinu á Skriðu í Fljótsdal*. Verkefni Nýsköpunarsjóðs námsmanna. Reykjavík: Skriðuklaustursrannsóknir.
- VIII. Macchioni, Nicola og Lazzeri, Simonia 2004: *Anatomical identification of the wooden samples from the Skriðuklaustur excavation (samples collection summer 2003)*. Reykjavík: Skriðuklaustursrannsóknir.
- IX. Steinunn Kristjánsdóttir 2005: *Skriðuklaustur – hibyli helgra manna. Áfangaskýrsla Skriðuklaustursrannsóknna 2004*. Reykjavík: Skriðuklaustursrannsóknir.
- X. Ragnheiður Gló Gylfadóttir 2005: *Miðaldaklaustrið á Skriðu. Leirker*. Reykjavík: Skriðuklaustursrannsóknir.
- XI. Steinunn Kristjánsdóttir 2006: *Skriðuklaustur – hibyli helgra manna. Áfangaskýrsla Skriðuklaustursrannsóknna 2005*. Reykjavík: Skriðuklaustursrannsóknir.
- XII. Þóra Pétursdóttir 2006: *Sjónarhólskofi á Múlafrétti. – rannsókn og uppgröftur 8.-15. ágúst 2006*. Reykjavík: Skriðuklaustursrannsóknir.
- XIII. Dagný Arnarsdóttir 2006: *Miðaldaklaustrið á Skriðu – gerðir líkkistna*. Reykjavík: Skriðuklaustursrannsóknir.
- XIV. Pacciani, Elsa 2006: *Anthropological description of skeletons from graves no. 4, 62, 63, 65, 66, 67 and 68 at Skriðuklaustur Monastery*. Reykjavík: Skriðuklaustursrannsóknir.
- XV. Steinunn Kristjánsdóttir 2007: *Skriðuklaustur – hibyli helgra manna. Áfangaskýrsla fornleifarannsóknna 2006*. Reykjavík: Skriðuklaustursrannsóknir.
- XVI. Davíð Bragi Konráðsson 2007: *Bygging Skriðuklausturs*. Verkefni Nýsköpunarsjóðs námsmanna. Reykjavík: Skriðuklaustursrannsóknir.
- XVII. Steinunn Kristjánsdóttir 2008: *Skriðuklaustur – hibyli helgra manna. Áfangaskýrsla fornleifarannsóknna 2007*. Reykjavík: Skriðuklaustursrannsóknir.
- XVIII. Steinunn Kristjánsdóttir og Ragnheiður Gló Gylfadóttir 2008: *Skrá yfir grafir frá Skriðuklaustri 2003-2007*. Reykjavík: Skriðuklaustursrannsóknir.
- XIX. Ragnheiður Gló Gylfadóttir 2008: *Skrá yfir leirkerabrot fundin á Skriðuklaustri 2002-2007*. Reykjavík: Skriðuklaustursrannsóknir.
- XX. Hrönn Konráðsdóttir 2008: *An Archaeoentomological Research of Skriðuklaustur Samples I*. Reykjavík: Skriðuklaustursrannsóknir.
- XXI. Hrönn Konráðsdóttir 2009: *Archaeoentomological analysis of samples from the 2008 season of Skriðuklaustur excavation*. Reykjavík: Skriðuklaustursrannsóknir.
- XXII. Steinunn Kristjánsdóttir, Ragnheiður Gló Gylfadóttir og Margrét Valmundsdóttir 2009: *Skrá yfir grafir frá Skriðuklaustri 2003-2008. Önnur útgáfa, aukin og endurbætt*. Reykjavík: Skriðuklaustursrannsóknir.