

VÉL201G – TÖLVUTEIKNING OG FRAMSETNING

Þriðjudagurinn 10. maí 2016, kl. 09:00–12:00

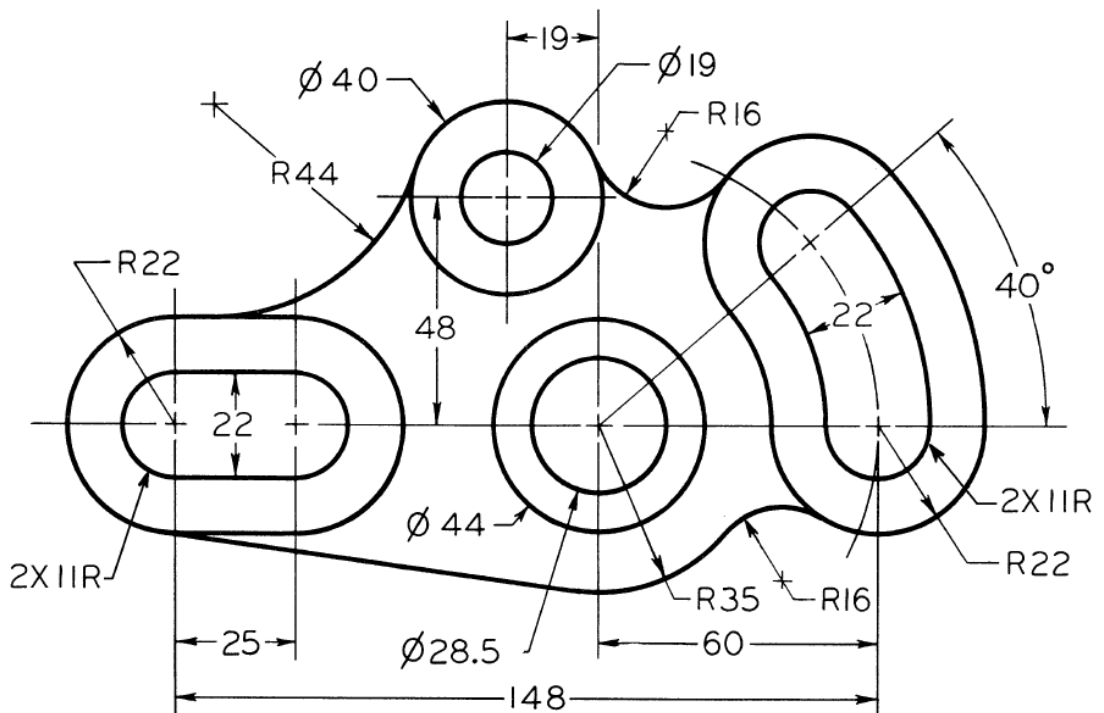
Hjálpargögn leyfð: Reiknivél og teikniáhöld.

Sýnið alltaf hjálpar- og vörpunarlínur. Merkið vörpunarplön, línur og enda þeirra. Skerpið á aðallínunum með dekkra blýi.

Frágangur hefur áhrif á einkunn.

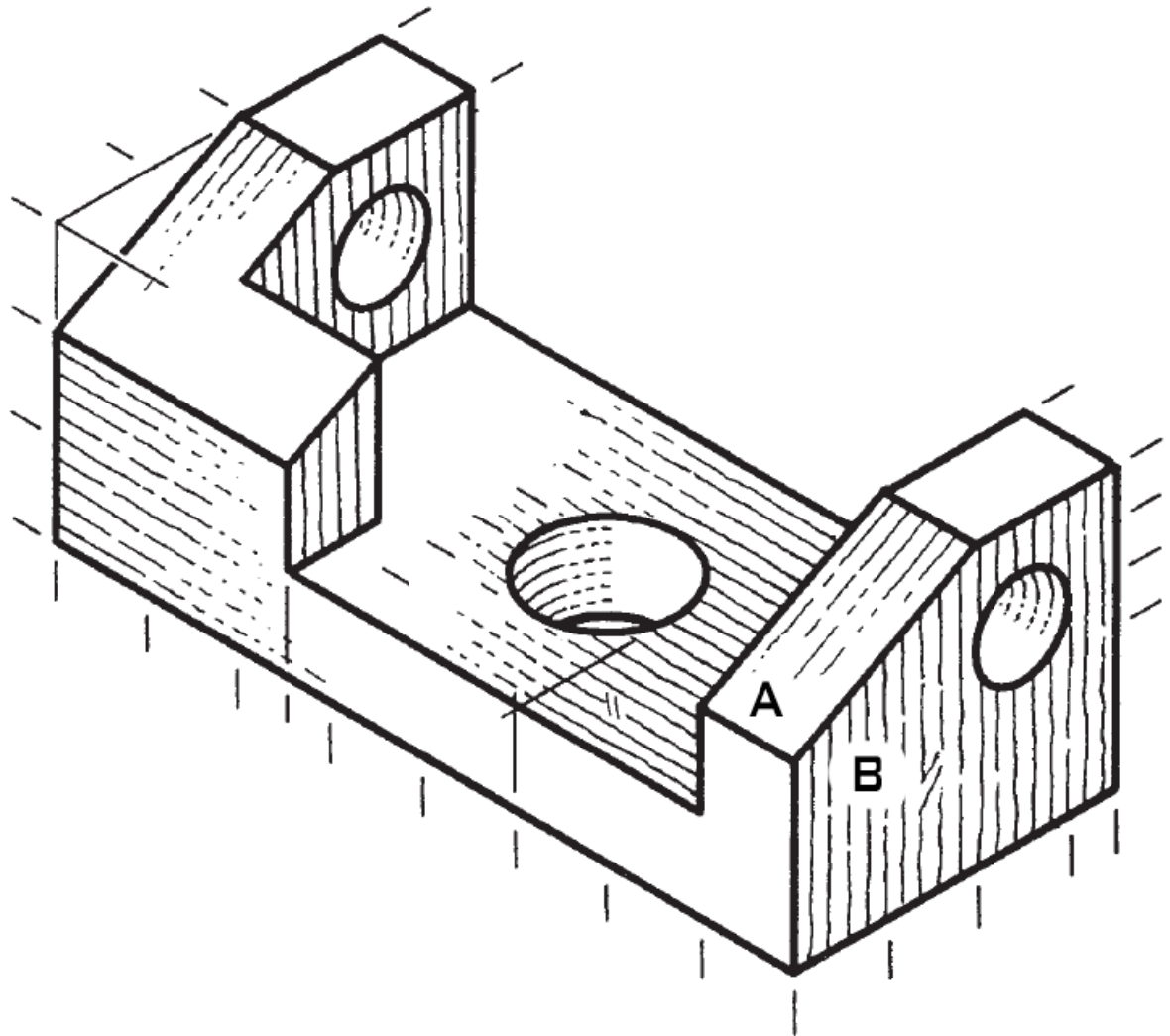
— Merkið ykkur öll prófblöð! —

1. (15%) Teiknið upp eftirfarandi mynd. Veljið, notið og gefið upp viðeigandi kvarða. Sýnið aðferðafræðina – skiljið því eftir allar hjálparlínur og útskýrið aðferð ef ykkur finnst þörf á því.

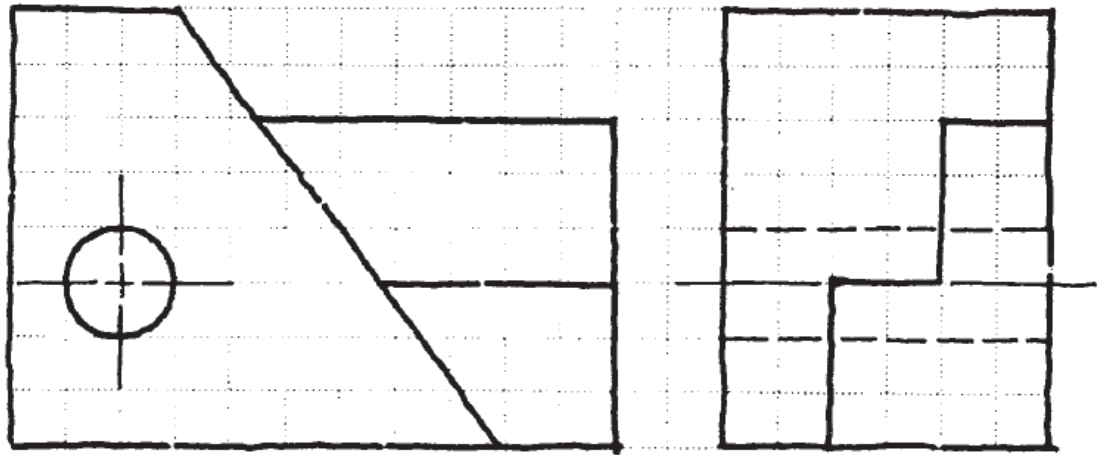


2. (20%) Gerið ráð fyrir að ytri mál hlutarins á eftirfarandi mynd séu 80mm x 35mm x 30mm (lengd x breidd x hæð) og leysið eftirfarandi

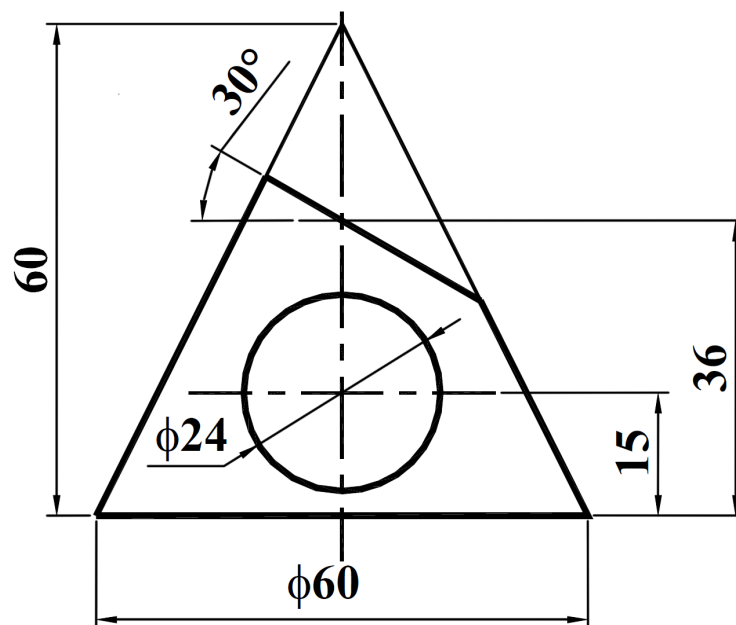
- a) 15% Útbúið 3 hornréttar varpanir af hlutum skv. evrópskri myndröðun og gangið frá skv. þeim teiknireglum sem við höfum farið yfir í vor. Veljið, gefið upp og notið viðeigandi kvarða.
- b) 05% Útbúið aukavörpun þar sem hliðunum A og B er samtímis varpað upp á rönd. Í aukavörpuninni nægir að varpa einungis hliðunum.



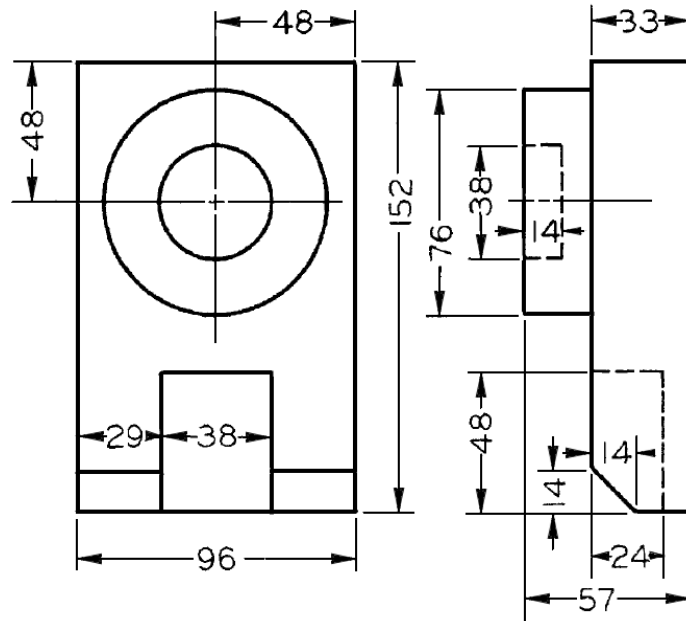
3. (10%) Fullklárið fallmyndirnar hér fyrir neðan, þ.e. teiknið upp fallmyndirnar sem sýndar eru og þá sem vantar (merkt með X). Gerið ráð fyrir að hver reitur sé 5mm x 5mm. Veljið, notið og gefið upp viðeigandi kvarða.



4. (15%) Útbúið útflatning af keilunni hér fyrir neðan. Veljið, notið og gefið upp viðeigandi kvarða.



5. (20%) Útbúið ISO-metríska mynd af eftirfarandi hlut. Snúið hlutnum þ.a. vinstri fallmyndin hér að neðan snúi upp á ISO-metrísku myndinni og sú hægri snúi til hægri. Veljið, notið og gefið upp viðeigandi kvarða.



6. (20%) Útbúið tveggja-hvarfpunkta perspektív mynd af eftirfarandi hlut. Stillið sjónarhorn þannig að langhlið myndi 30° horn við myndflötinn (þ.e. notið neðri fallmyndina). Fjarlægð áhorfanda á að vera 250mm frá hlutinum og sjóndeildarhringurinn á vera 125mm fyrir ofan jörðina. Sleppa má að teikna kanta sem sjást ekki. Skerpið á útlínunum endanlegs hluts.

